

**UCHWAŁA NR XIV/89/16  
RADY GMINY SOŚNO**

z dnia 25 lutego 2016 r.

**w sprawie zatwierdzenia Planu Odnowy Miejscowości Toninek**

Na podstawie art.18 ust.2 pkt.6 ustawy z dnia 8 marca 1990r. o samorządzie gminnym (Dz.U. z 2015r., poz.1515) uchwała się, co następuje:

- § 1. Zatwierdza się Plan Odnowy Miejscowości Toninek stanowiący załącznik do niniejszej uchwały.
- § 2. Wykonanie uchwały powierza się Wójtowi Gminy Sośno.
- § 3. Uchwała wchodzi w życie z dniem podjęcia.

Przewodnicząca Rady Gminy

**Krystyna Wąsik**

# PLAN ODNOWY MIEJSCOWOŚCI TONINEK W LATACH 2016 - 2020

---

## Spis treści

I. CHARAKTERYSTYKA WSI TONINEK .....	3
1. POŁOŻENIE .....	3
2. OPIS I HISTORIA .....	4
3. LUDNOŚĆ .....	5
4. PRZYRODA .....	6
II. ANALIZA MOCNYCH I SŁABYCH STRON SOŁECTWA TONINEK .....	7
5. SILNE STRONY .....	7
6. SŁABE STRONY .....	8
III. PRZEWIDYWANE DO REALIZACJI PRZEDSIĘWZIĘCIA W RAMACH PLANU ROZWOJU WSI TONINEK W LATACH 2016 – 2020 .....	9
IV. PLANOWANE ZADANIA I PRZEDSIĘWZIĘCIA .....	11
V. WNIOSKI KOŃCOWE .....	12
VI. ZAŁĄCZNIKI .....	13

# I. CHARAKTERYSTYKA WSI TONINEK

## 1. POŁOŻENIE

Toninek to wieś położona w obrębie województwa kujawsko – pomorskiego, w powiecie sępoleńskim, w gminie Sośno.

W latach 1975 – 1998 administracyjnie należała do województwa bydgoskiego. Wieś leży na Krajnie, której nazwa pochodzi od historycznego położenia tego regionu (na skraju, na rubieży, na końcu państwa Polan).

Toninek jest sołectwem o tej samej nazwie.

Rzeźba terenu jest bardzo urozmaicona. Dominuje powierzchnia pagórkowata, z przewagą gleb biellicowych, pochodzenia polodowcowego w klasach III i IV.

Obraz wsi jest ciekawy ze względu na jego walory przyrodnicze i krajobrazowe – prawnie chronione moreny czołowe oraz większe skupiska lasów o drzewostanie mieszanym z udziałem drzew iglastych.

Warunki klimatyczne są dla Toninka korzystne. Na skutek wpływu mieszaniny klimatu morskiego i kontynentalnego występuje tu duża zmienność pogody – szczególnie w okresie wiosennym i jesiennym.

Wieś jest w 100% zwodociągowana; przez jej teren przebiega kolektor odbioru ścieków komunalnych, z przewagą domów mieszkalnych.

Na terenie wsi uporządkowana jest również gospodarka odpadami. Mieszkańcy mogą podpisać umowy na wywóz śmieci z Zakładu Gospodarki Komunalnej w Sośnie. Każde gospodarstwo domowe może bezproblemowo posiadać telefon, dostęp do internetu lub korzystać z dowolnego operatora sieci komórkowej.

W Toninku funkcjonuje Świetlica Wiejska, Koło Gospodyń Wiejskich, Ochotnicza Straż Pożarna i sklep spożywczy.

## 2. OPIS I HISTORIA

Najstarsze ślady pobytu człowieka na terenie dzisiejszego Toninka sięgają epoki kamienia i pochodzą z penetracji powierzchniowych. Epokę brązu reprezentuje kurhan z Toninka. Na początek epoki żelaza datowane jest cmentarzysko ciałopalne z Toninka. Na cmentarzyskach z tego okresu zmarłych najczęściej chowano w grobowcach zbudowanych z płyt kamiennych i polnych okrągłaków. Szczątki kostne składano w naczyniach zwanych popielnicami. Niestety tereny dzisiejszego Toninka nie były przedmiotem szerszych badań historycznych. Interesujący nas obszar, jako jeden organizm, funkcjonuje dopiero od drugiej połowy XX wieku. Po II wojnie światowej Sośno i okolice znalazły się w powiecie sępoleńskim, natomiast Wąwelno i okolice( w tym również Toninek) w powiecie wyrzyskim. W 1955 roku na terenie obecnej gminy powstały trzy gromady: Wielowicz, Sośno, Wąwelno. Gromada Wąwelno została wydzielona z części gminy Mrocza i w jej skład weszła wieś Toninek.

1 stycznia 1962 roku gromada Wąwelno wraz z Toninkiem została przyłączona do powiatu sępoleńskiego.

Ostatecznie granice obecnej gminy Sośno, do której należy Toninek, ukształtowały się 1 stycznia 1973 roku, kiedy zlikwidowano gromady Sośno i Wąwelno, a w ich miejsce powołano gminę z siedzibą w Sośnie.

### 3. LUDNOŚĆ

Na dzień 30.06.2015 Sołectwo Toninek liczy 124 mieszkańców, w następujących przedziałach wiekowych:

Wiek	Kobiet	Mężczyzn	Ogółem
0 – 5	1	3	4
6	0	0	0
7 – 13	4	4	8
14 – 16	3	2	5
17	0	1	1
18	2	1	3
19 – 65	40	44	84
>65	9	10	19

W Toninku znajdują się 32 budynki mieszkalne.

Okolo 40% ludności utrzymuje się z indywidualnych gospodarstw rolnych. Duża część pracuje w zakładach prywatnych i państwowych. Niestety młodzież w poszukiwaniu pracy zmuszona została do wyjazdu poza granice kraju oraz do miast.

Wielu mieszkańców korzysta z rent i emerytur.

## 4. PRZYRODA

Zasięg terytorialny wsi Toninek to przede wszystkim tereny rolnicze rozciągnięte wzdłuż kompleksu leśnego – Leśnictwa Wąwelnio, administrowanego przez Nadleśnictwo Runowo. Bogate drzewostany dębowe, bukowe, jesionowe i olchowe są miejscem występowania cennych przyrodniczo siedlisk. Na terenie kompleksu leśnego, który nie wchodzi w granice Krajeńskiego Parku Krajobrazowego, znajduje się utworzony w 1958 roku Rezerwat Przyrody „Wąwelnio” charakteryzujący się występowaniem sędziwych okazów buka, jesionu oraz dębu. Osobliwością rezerwatu są stanowiska jarzębu brekinii (4sztuki), które są jednocześnie pomnikami przyrody. Na terenie rezerwatu gnieździ się bocian czarny, znajdujący się pod ochroną. Poza rezerwatem zarejestrowane są pomniki przyrody: 7 sztuk jarzębu brekinii i 1 buk zwyczajny. Fauna to dziki, jelenie, sarny, lisy, jenoty, wydry i bobry. Kompleks leśny zasługuje na dużą uwagę; można delektować się tu ciszą, relaksować się szukając grzybów, przy śpiewie ptaków i odpocząć pod wiatą edukacyjną.

## **II. ANALIZA MOCNYCH I SŁABYCH STRON SOŁECTWA TONINEK**

### **5. SILNE STRONY**

Niewątpliwie siłą napędową naszej wsi są ludzie. Mieszkańcy Toninka bardzo chętnie uczestniczą we wszystkich akcjach społecznych. Czują się bardzo związani z miejscem i lokalną społecznością. Mają silną potrzebę integracji i współpracy na rzecz wsi. Pragniemy, aby nasza wieś poprawiła się wizualnie. Naszym atutem jest prężnie działające Koło Gospodyń Wiejskich, które inicjuje i koordynuje wszelkie imprezy i obchody, między innymi Dzień Kobiet, Dzień Matki, Dzień Dziecka, Dożynki Wiejskie, zabawy karnawałowe, spotkania opłatkowe i inne.

Wraz z OSP organizowane są obchody Dnia Strażaka, Mamy nadzieję, że uda się zaktywizować młode pokolenie, które coraz chętniej pomaga w przygotowaniu imprez.

Drugą silną stroną naszej wsi jest prężnie działająca Ochotnicza Straż Pożarna. Od kilku lat rozwój tej jednostki jest bardzo znaczący. Drużyny: męska i żeńska aktywnie uczestniczą w zawodach strażackich i zdobywają czołowe miejsca . Sukcesywnie kompletowany i modernizowany jest sprzęt pożarniczy, niezbędny do prawidłowego funkcjonowania tutejszej jednostki OSP . Ilość druhen i druhów z roku na rok wzrasta . Niestety obecny budynek remizy nie spełnia podstawowych wymogów do prowadzenia działalności jednostki.



## **6. SŁABE STRONY**

Najsłabszą stroną wsi jest starzejące się społeczeństwo, niż demograficzny i brak perspektyw pracy dla młodego pokolenia.

### **III. PRZEWIDYWANE DO REALIZACJI PRZEDSIĘWZIĘCIA W RAMACH PLANU ROZWOJU WSI TONINEK W LATACH 2016 – 2020**

#### **1) MODERNIZACJA I DAŁSZA POPRAWA FUNKCJONOWANIA ŚWIETLICY WIEJSKIEJ:**

- Przebudowa wejścia, budowa toalet, remont elewacji.
- Wymiana ogrzewania.
- Wymiana podłogi.
- Wzmocnienie mocy prądu elektrycznego na 25W.
- Wymiana instalacji elektrycznej i wymiana oświetlenia.
- Malowanie wewnątrz Świetlicy.
- Unowocześnienie i wyposażenie kuchni.
- Położenie kostki brukowej na terenie przylegającym do Świetlicy
- Zakup sprzętu RTV

**PRZEWIDYWANY KOSZT INWESTYCJI : 145,000 zł.**

#### **2) STWORZENIE I ZAGOSPODAROWANIE MIEJSCA NA ORGANIZACJE IMPREZ PLENEROWYCH, ZAKUP ALTANKI, MIEJSCE POSTAWIENA GRILA**

**PRZEWIDYWANY KOSZT INWESTYCJI: 20,000 zł.**

**3) ZAGOSPODAROWANIE TERENU PRZY STAWIE WIEJSKIM:**

- Zakup roślinności ozdobnej
- Zakup trawy
- Zakup ziemi
- Rekultywacja terenu

**PRZEWIDYWANY KOSZT INWESTYCJI: 10,000zł**

**4) BUDOWA NOWEJ REMIZY OCHOTNICZEJ STRAŻY POŻARNEJ I ZAGOSPODAROWANIE TERENU PRZYLEGŁEGO DO NIEJ**

**PRZEWIDYWANY KOSZT INWESTYCJI: 200 000 zł**

**5) MODERNIZACJA DROGI GMINNEJ Z TONINKA W KIERUNKU ROGALINA**

**PRZEWIDYWANY KOSZT INWESTYCJI: 150 000 zł**

**6) ORGANIZACJA IMPREZ OKOLICZNOŚCIOWYCH O CHARAKTERZE INTEGRACYJNYM I TOWARZYSKIM, KULTYWOWANIE TRADYCJI I MIEJSCOWYCH OBRZĘDÓW**

**PRZEWIDYWANY KOSZT ZADANIA: 8 000zł**

## IV. PLANOWANE ZADANIA I PRZEDSIĘWZIĘCIA

L.p.	Zadanie	Cel	Przeznaczenie	Termin realizacji zadania	Przewidywany koszt zadania	Źródło pozyskania funduszy
1.	Modernizacja i dalsza poprawa funkcjonowania świetlicy wiejskiej	Poprawa komfortu użytkowania świetlicy wiejskiej oraz poprawa jej wizerunku	Świetlica wiejska	2016-2018	145 000	Środki z LGD, środki unijne, fundus z sołecki
2.	Stworzenie i zagospodarowanie miejsca na organizację imprez plenerowych, zakup altanki, miejsce postawienie grilla	Poprawa warunków organizowania festynów rekreacyjno - sportowych	Teren przed świetlicą	2019-2020	20 000	Środki z LDG, Fundusz sołecki
3.	Zagospodarowanie terenu przy stawie	Poprawa wizerunku wsi	Teren w centrum wsi	2016-2017	10 000	Fundusz sołecki
4.	Budowa nowej remizy OSP i zagospodarowanie terenu przyległego do niej.	Poprawa bezpieczeństwa mieszkańców oraz poprawienie warunków działalności druhów OSP.	Remiza OSP	2017-2020	200 000	Gmina Sośno
5.	Budowa drogi gminnej z Toninka w kierunku Rogalina	Poprawa infrastruktury drogowej	Droga z Toninka do Rogalina	2017-2018	150 000	Gmina Sośno
6.	Organizacja imprez okolicznościowych o charakterze integracyjnym i towarzyskim, kultywowanie tradycji i miejscowych obrzędów	Uatrakcyjnienie spędzenia czasu wolnego	Świetlica wiejska	2016-2020	8 000	Fundusz sołecki

## V. WNIOSKI KOŃCOWE

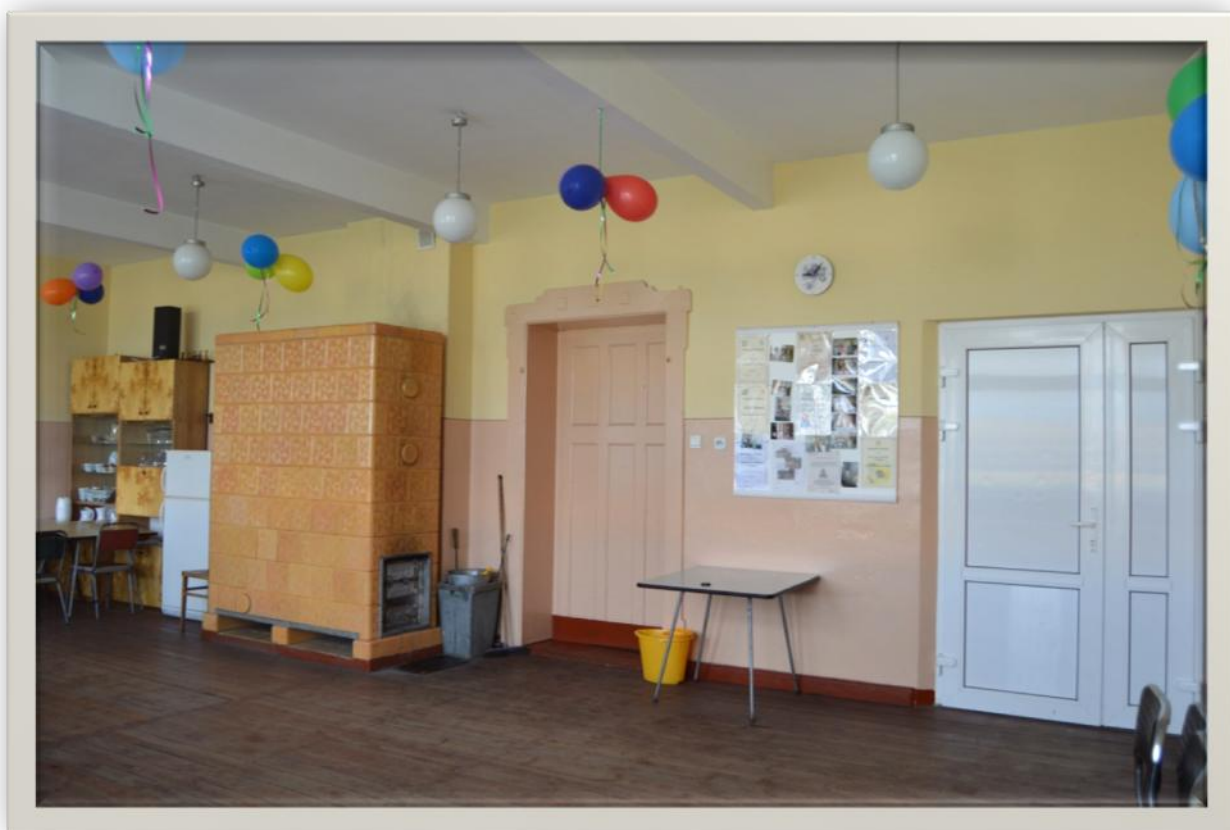
Realizacja planu pozwoliłaby na zaspokojenie potrzeb mieszkańców Toninka, sprzyjałaby poprawie stosunków sąsiedzkich i nawiązywaniu kontaktów społecznych.

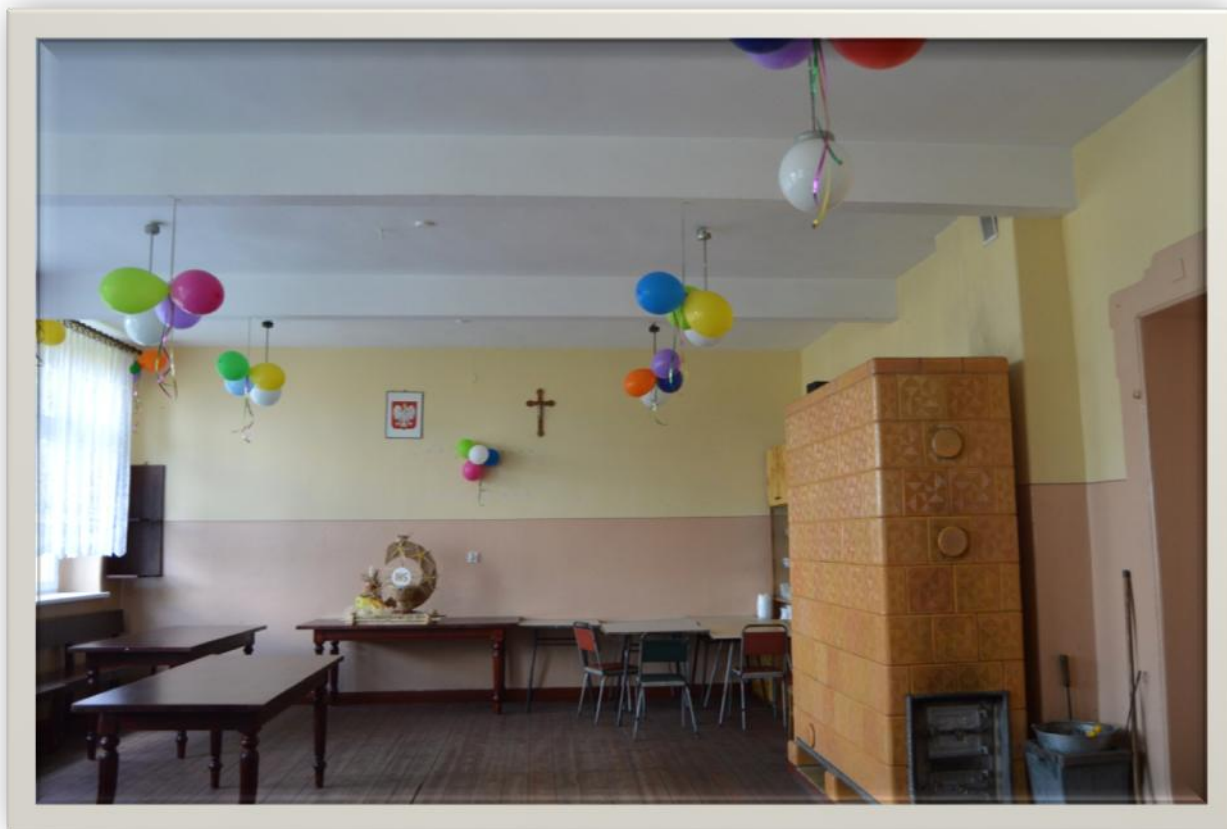
Poprawiłaby nie tylko koloryt wsi, ale również estetykę funkcjonalno – przestrzenną.

Sukcesywnie realizowane inwestycje wpłynęłyby na możliwość rozszerzenia działalności rekreacyjno – sportowej, lepszą organizację czasu wolnego dzieci i młodzieży, a także na umocnienie więzi społecznych i poprawę stosunków interpersonalnych.

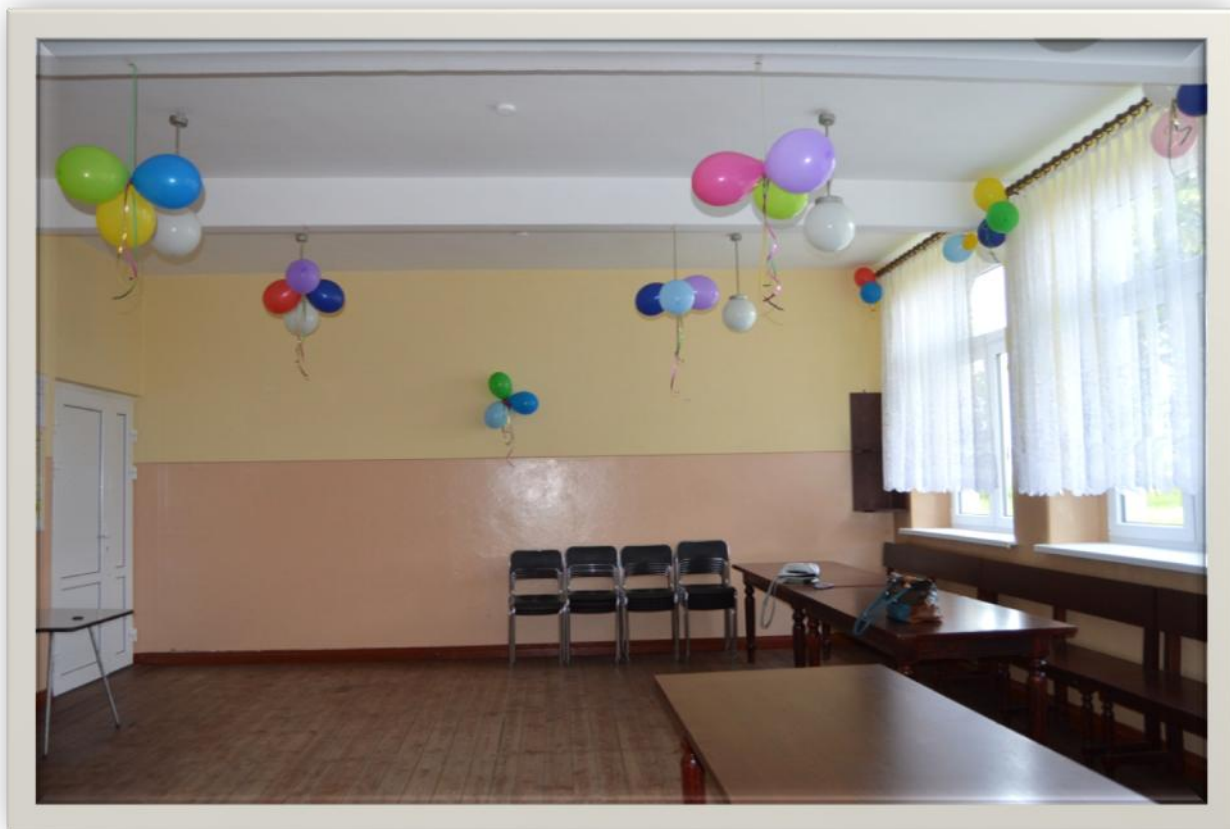
Mamy nadzieję, iż poczynione inwestycje przyczynią się też pośrednio do wzmocnienia kreatywności i motywacji do działania mieszkańców Toninka oraz wyzwoloną inwencję własną. Wierzymy, że piękniejsze, bezpieczniejsze otoczenie, a także możliwość czynnego wypoczynku wpłyną na poprawę relacji i polepszenie jakości życia mieszkańców naszej wsi.

## VI. ZAŁĄCZNIKI











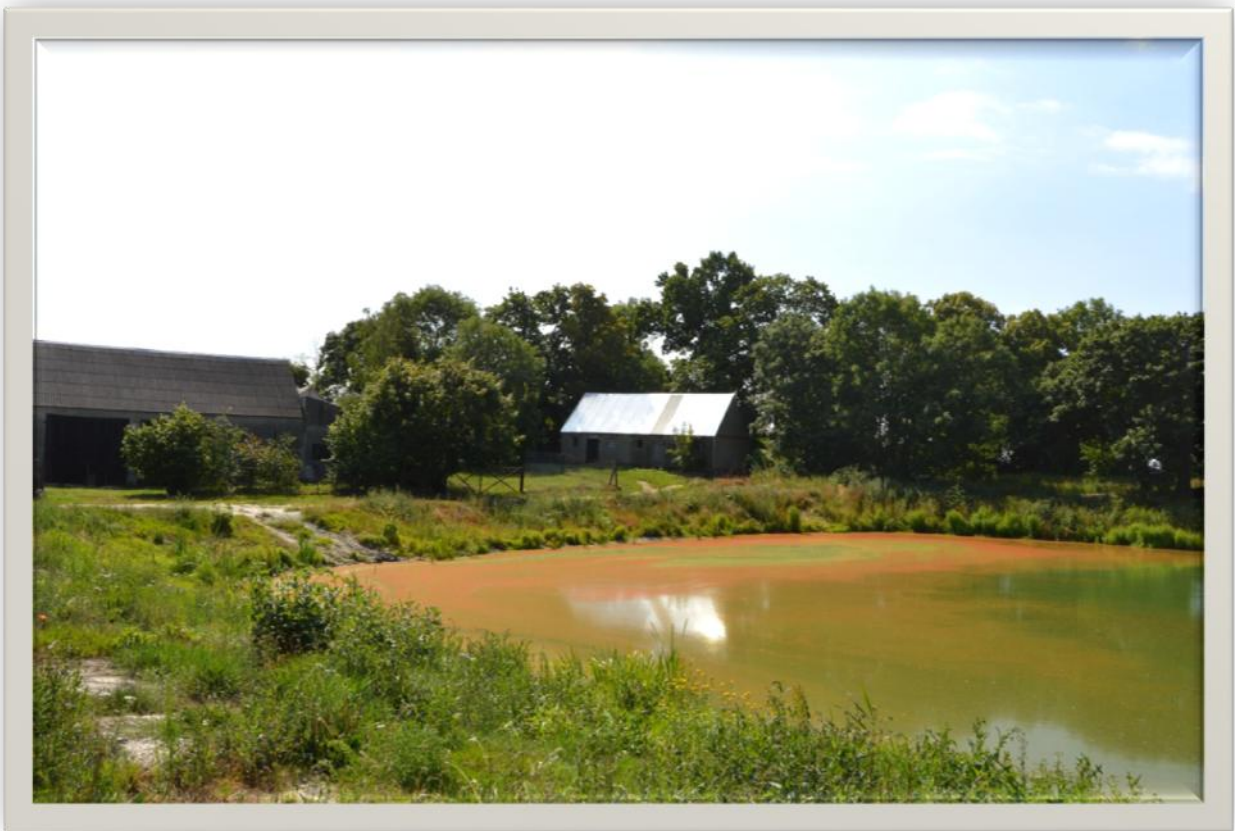
















### **Uzasadnienie**

Plan Odnowy Miejscowości Toninek został opracowany przez mieszkańców wsi i stanowi analizę zasobów miejscowości Toninek oraz planów dotyczących rozwoju tej miejscowości.

Plan został przyjęty przez Zebranie Wiejskie sołectwa Toninek w dniu 4 lutego 2016r.

Zatwierdzony przez Radę Gminy Plan zwiększy możliwości pozyskiwania środków zewnętrznych do jego realizacji oraz przyczyni się do większego zaangażowania społeczności lokalnej do rozwoju swojej miejscowości.