

Projekt

z dnia 10 grudnia 2020 r.

Zatwierdzony przez

**UCHWAŁA NR XXV/.../2020
RADY GMINY SOŚNO**

z dnia 29 grudnia 2020 r.

w sprawie wyznaczenia obszaru i granic aglomeracji Sośno

Na podstawie art. 18 ust. 2 pkt 15 ustawy z dnia 8 marca 1990 r. o samorządzie gminnym (t.j. Dz. U. z 2020 poz. 713), art. 87 ust. 1 i 4, art. 565 ust. 2 ustawy z dnia 20 lipca 2017 r. Prawo Wodne (t.j. Dz. U. z 2020 poz. 310 z późn. zm.) po uzgodnieniu z Państwowym Gospodarstwem Wodnym Wody Polskie Zarząd Zlewni w Chojnicach oraz Regionalnym Dyrektorem Ochrony Środowiska w Bydgoszczy, Rada Gminy Sośno uchwala, co następuje:

§ 1. Wyznacza się aglomerację Sośno o równoważnej liczbie mieszkańców (RLM) wynoszącej 2270, obejmującej w gminie miejscowości **Dębiny, Dziedno, Zielonka, Sośno, Rogalin, Toninek, Wąwelno, Skoraczewo, Sitno**, z oczyszczalnią ścieków w Wąwelnie (numer ewidencyjny działki 173/29 obręb Wąwelno, adres: 89-413 Wąwelno, ul. Koronowska 2).

§ 2. Opis aglomeracji stanowi załącznik nr 1 do niniejszej uchwały.

§ 3. Obszar i granice aglomeracji wyznaczono na mapie w skali 1:10 000, stanowiącej załącznik nr 2 do niniejszej uchwały.

§ 4. Niniejsza uchwała była poprzedzona uchwałą nr XIV/299/15 Sejmiku Województwa Kujawsko-Pomorskiego z dnia 23 listopada 2015 r. w sprawie wyznaczenia aglomeracji Sośno (Dz. Urz. Woj. Kuj.-Pom. poz. 3734), która traci moc z dniem wejścia w życie niniejszej uchwały zgodnie z art. 565 ust. 2 ustawy z dnia 20 lipca 2017 r. Prawo wodne (t.j. Dz. U. z 2020, poz. 310 z późn. zm.).

§ 5. Wykonanie uchwały powierza się Wójtowi Gminy Sośno.

§ 6. Uchwała wchodzi w życie po upływie 14 dni od dnia ogłoszenia w Dzienniku Urzędowym Województwa Kujawsko-Pomorskiego.

Przewodnicząca Rady Gminy

Krystyna Wąsik

CZĘŚĆ OPISOWA

a) długość i rodzaj sieci kanalizacyjnej lub planowana do budowy sieć kanalizacyjna, liczba stałych mieszkańców aglomeracji, liczba osób czasowo przebywających w aglomeracji oraz przemysł obsługiwany przez sieć kanalizacyjną lub planowaną do budowy sieć kanalizacyjną oraz oczyszczalnię ścieków, a także wskaźnik koncentracji;

Stali mieszkańcy aglomeracji [RLM]	Osoby czasowo przebywające w aglomeracji [RLM]	Przemysł w aglomeracji [RLM]	RLM aglomeracji
2270	0	0	2270

Opis:

Według Urzędu Stanu Cywilnego w Sośnie na terenie aglomeracji Sośno zameldowanych jest na pobyt stały 2270 mieszkańców, wg stanu na dzień 20.08.2020 r. Na terenie aglomeracji nie zaewidencjonowano miejsc noclegowych. Na terenie aglomeracji nie powstają ścieki przemysłowe, przez co nie określa się RLM pochodzącego z przemysłu. W obowiązującej dotychczas aglomeracji wykazano, że ścieków przemysłowych jest 3RLM, biorąc pod uwagę takie podmioty jak szkoły, urząd, biura. Ze względu na to, że podmioty te wytwarzają ścieki socjalno-bytowe, a nie ścieki przemysłowe, w obecnej aglomeracji nie określa się RLM pochodzącego z przemysłu. Aglomeracja obsługiwana jest przez oczyszczalnię ścieków w Wąwelnie.

Kanalizacja istniejąca	Długość [km]
sanitarna grawitacyjna	26,2
sanitarna tłoczna	17,6
ogólnospławna grawitacyjna	0
ogólnospławna tłoczna	0
SUMA	43,8

Opis:

Procent skanalizowania aglomeracji Sośno wynosi 97,67 %. Pozostałe 2,33% stanowi 53 stałych mieszkańców aglomeracji, od których odprowadzane są ścieki do zbiorników bezodpływowych. W sąsiedztwie danych nieruchomości zlokalizowana została sieć kanalizacji sanitarnej, do której sukcesywnie winny być podłączani mieszkańcy odprowadzający ścieki do zbiorników bezodpływowych.

Kanalizacja planowana	Długość [km]	Stali mieszkańcy aglomeracji [RLM]	Osoby czasowo przebywające w aglomeracji [RLM]	Wskaźnik koncentracji [osoby/km nowej sieci]	
				poza obszarami, o których mowa w § 3 ust. 5 ww. rozporządzenia	na obszarach, o których mowa w § 3 ust. 5 ww. rozporządzenia
sanitarna grawitacyjna	0	-	-	-	-
sanitarna tłoczna	0				
ogólnospławna grawitacyjna	0				
ogólnospławna tłoczna	0				
SUMA	0				

Opis:

Na terenie aglomeracji Sośno nie planuje się budowy nowych sieci kanalizacyjnych.

Planuje się przeprowadzenie modernizacji na sieci kanalizacyjnej polegającej na:

1. Przebudowa przepompowni głównej w Sośnie,
2. Budowa punktu zrzutu nieczystości płynnych, w centralnej części aglomeracji, celem zmniejszenia odległości dla przewożonych ścieków ze zbiorników bezodpływowych.

Szacowane nakłady 450 tys. zł.

b)

istniejące i planowane do budowy oczyszczalni ścieków, a w przypadku aglomeracji zakończonych końcowym punktem zrzutu ścieków komunalnych – informacja, do której aglomeracji ścieki te będą odprowadzane wraz z określeniem obciążenia oczyszczalni ścieków;

Opis: AGLOMERACJA SOŚNO ZAKOŃCZONA JEST OCZYSZCZALNIĄ ŚCIEKÓW W WĄWELNIE		
Oczyszczalnia ścieków istniejąca		
Nazwa	Oczyszczalnia „Wąwelno”	Oczyszczalnia „...”
Lokalizacja	89-413 Wąwelno, ul. Koronowska 2 gm. Sośno Szerokość (N) – 53,1383 Długość (E) – 17,3742	
Pozwolenie wodnoprawne na odprowadzanie ścieków z oczyszczalni ścieków do środowiska	Decyzja z dnia 27.05.2011 r. nr RO.6341.23.2011 Organ: Starosta Sępoleński, data ważności: 31.05.2021 r. Zm. decyzja z dnia 17 grudnia 2015 r. nr RO. 6341.32-4.2015 organ: Starosta Sępoleński	
Rodzaj oczyszczalni ścieków	B-oczyszczalnia biologiczna	
Obciążenie oczyszczalni ścieków [RLM]	2597	
Projektowana wydajność oczyszczalni ścieków [RLM]	4700	
Przepustowość oczyszczalni ścieków	średnia [m³/d]	540
	maksymalna godzinowa [m³/h]	48,2
	maksymalna roczna [m³/rok]	128 378,00
Odbiornik ścieków oczyszczonych	Rów melioracyjny szczegółowy R-P26, RP-24, R-P9 oraz R-P w zlewni Strugi Pytlickiej	
Opis: Rodzaj oczyszczalni ścieków B - oczyszczalnia biologiczna spełniająca standardy odprowadzanych ścieków Obciążenie oczyszczalni wynosi 2597 RLM i obliczona jest następująco: Za I –III kw 2020 r. ilość ścieków wprowadzonych do rowu wynosi 87402 m ³ to średnia dobowa przepływu oczyszczalni Q _d wynosi 320 m ³ /d Średnia B _{ZT5} wynosi 487 g O ₂ /m ³ Ładunek zanieczyszczeń - 320m ³ /d x 487 g O ₂ /m ³ : 1000 = 155,84 kg /d Jednostkowy ładunek 60g O ₂ mieszkańca/d Obciążenie rzeczywiste oczyszczalni (RLM) - 155,84 kg/d : 60 x 1000 = 2597 RLM Nazwa odbiornika ścieków: I rzędu – Wisła; II rzędu – Brda; III rzędu – Krówka; bezpośredni odbiornik – rów melioracyjny szczegółowy R-P26, RP-24 i R-P9 oraz R-P w zlewni Strugi Pytlickiej. Łączna długość systemu melioracyjnego od wylotu z oczyszczalni do ujścia do Krówki wynosi 16 km, na rowy melioracji szczegółowych przypada 8 km, resztę stanowią cieki melioracji podstawowych Oczyszczalnie ścieków w Wąwelnie nie obsługuje innej aglomeracji Projektowa wydajność RLM oczyszczalni wynosi 4700, natomiast RLM aglomeracji wynosi 2270 RLM. Zgodnie z dyrektywą 91/271/EWG wydajność oczyszczalni ścieków w aglomeracji (RLM oczyszczalni ścieków) spełnia warunek dyrektywy, ponieważ ładunek zanieczyszczeń generowanych na obszarze aglomeracji (RLM aglomeracji) jest niższy niż RLM oczyszczalni. Przedmiotowa oczyszczalnia ma możliwości techniczne i technologiczne do przyjęcia pełnego ładunku zanieczyszczeń jakie do niej docierają i oczyszczania ścieków do wyznaczonego w pozwoleniu wodnoprawnym poziomu.		
Oczyszczalnia ścieków planowana NIE DOTYCZY		
Nazwa oczyszczalni ścieków	Oczyszczalnia „...”	
Lokalizacja oczyszczalni ścieków	-	
Pozwolenie wodnoprawne na odprowadzanie ścieków z oczyszczalni ścieków do środowiska	-	
Rodzaj oczyszczalni ścieków	-	
Obciążenie oczyszczalni ścieków [RLM]	-	
Projektowana wydajność oczyszczalni ścieków [RLM]	-	
Przepustowość	średnia [m³/d]	-

oczyszczalni ścieków	maksymalna godzinowa [m ³ /h]	-
	maksymalna roczna [m ³ /rok]	-
Odbiornik ścieków oczyszczonych		-
Opis: nie dotyczy		

c) system gospodarki ściekowej:

średnia dobową ilość ścieków komunalnych powstających na terenie aglomeracji oraz skład jakościowy tych ścieków; przepustowość istniejącej oczyszczalni ścieków w m³/d; ilość i skład jakościowy ścieków przemysłowych odprowadzanych przez zakłady do systemu kanalizacji zbiorczej; nazwy zakładów, których podłączenie do systemu kanalizacji zbiorczej jest planowane; uzasadnienie określonej RLM aglomeracji; ilość ścieków powstających na terenie aglomeracji nieobjętych systemem kanalizacji zbiorczej, gdzie zastosowano systemy indywidualne albo planuje się zastosowanie systemów indywidualnych lub innych rozwiązań zapewniających taki sam poziom ochrony środowiska jak w przypadku systemów kanalizacji zbiorczej;

System gospodarki ściekowej			
Ilość ścieków dopływająca do oczyszczalni siecią kanalizacyjną z terenu aglomeracji [dam ³ /rok]	46 dam ³ /rok		
Ilość ścieków dwożonych do oczyszczalni ze zbiorników bezodpływowych z terenu aglomeracji [dam ³ /rok]	2,0 dam ³ /rok		
Ilość ścieków wytworzonych przez mieszkańców aglomeracji korzystających z przydomowych oczyszczalni ścieków [dam ³ /rok]	0 dam ³ /rok		
Łączna ilość ścieków powstających na terenie aglomeracji nieobjętych systemem kanalizacji zbiorczej, gdzie zastosowano systemy indywidualne albo planuje się zastosowanie systemów indywidualnych lub innych rozwiązań zapewniających taki sam poziom ochrony środowiska jak w przypadku systemów kanalizacji zbiorczej [dam ³ /rok]	0 dam ³ /rok		
Łączna ilość ścieków komunalnych powstających na terenie aglomeracji [dam ³ /rok]	48 dam ³ /rok		
Średnia dobową ilość ścieków komunalnych powstających na terenie aglomeracji [m ³ /d]	131 m ³ /d]		
Skład jakościowy ścieków komunalnych powstających na terenie aglomeracji	Wskaźnik	Ścieki surowe	Ścieki oczyszczone
	BZT ₅ [mgO ₂ /dm ³]	487	14
	ChZTCr [mgO ₂ /dm ³]	967	66
	Zawiesina ogólna [mg/dm ³]	290	29,2
	Azot ogólny		
Fosfor ogólny			
Opis: Ścieki oczyszczone spełniają wymagania określone w rozporządzeniu Ministra Gospodarki Morskiej i Żeglugi Śródlądowej z dnia 12 lipca 2019 r.			
Przemysł istniejący NIE DOTYCZY			
Ilość ścieków przemysłowych odprowadzanych do zbiorczej sieci kanalizacyjnej na terenie aglomeracji [m ³ /d]	-		
Skład jakościowy ścieków przemysłowych odprowadzanych do zbiorczej sieci kanalizacyjnej na terenie aglomeracji	NIE DOTYCZY		
Najważniejsze podmioty gospodarcze na terenie aglomeracji ze wskazaniem rodzaju produkcji	Podmiot gospodarczy	Rodzaj produkcji/usług	

Opis: Nie dotyczy		
Przemysł planowany - NIE DOTYCZY		
Ilość ścieków przemysłowych planowanych do odprowadzania do zbiorczej sieci kanalizacyjnej na terenie aglomeracji [m ³ /d]	0	
Najważniejsze podmioty gospodarcze, których planowane jest podłączenie do systemu kanalizacji zbiorczej na terenie aglomeracji ze wskazaniem rodzaju produkcji	Podmiot gospodarczy	Rodzaj produkcji/usług
Opis: Nie dotyczy		

Uzasadnienie określonej RLM aglomeracji

Wyszczególnienie	RLM/szt.
RLM stałych mieszkańców aglomeracji	2270
RLM osób czasowo przebywających w aglomeracji	0
RLM przemysłu	0
Liczba stałych mieszkańców korzystających z sieci kanalizacyjnej	2217
Liczba stałych mieszkańców korzystających ze zbiorników bezodpływowych	53
Liczba stałych mieszkańców korzystających z przydomowych oczyszczalni ścieków	0
Liczba zainstalowanych zbiorników bezodpływowych [szt.]	16
Liczba przydomowych oczyszczalni ścieków [szt.]	0
<p>Opis:</p> <p>Na RLM aglomeracji Sośno wynoszące 2270 składają się następujące wartości:</p> <ul style="list-style-type: none"> - 2217 stałych mieszkańców aglomeracji korzystających z sieci kanalizacyjnej, - 53 stałych mieszkańców korzystających ze zbiorników bezodpływowych. <p>Na terenie przedmiotowej aglomeracji zidentyfikowano 16 zbiorników bezodpływowych oraz 0 przydomowych oczyszczalni ścieków.</p> <p>Gmina prowadzi ewidencję zbiorników bezodpływowych oraz przydomowych oczyszczalni ścieków, a także prowadzi kontrolę nad prawidłową częstotliwością wywozu ścieków ze zbiorników bezodpływowych i osadów z przydomowych oczyszczalni ścieków.</p>	

d) strefy ochronne ujęć wody, zawierające oznaczenie aktów prawa miejscowego lub decyzji ustanawiających te strefy oraz zakazy, nakazy i ograniczenia obowiązujące na tych terenach

Opis: NA TERENIE AGLOMERACJI SOŚNO NIE WYZNACZONO STREFY OCHRONNEJ UJĘCIA WODY

e) obszary ochronne zbiorników wód śródlądowych zawierające oznaczenie aktów prawa miejscowego ustanawiających te obszary oraz zakazy, nakazy i ograniczenia obowiązujące na tych obszarach

NA TERENIE AGLOMERACJI SOŚNO NIE WYZNACZONO OBSZARU OCHRONNEGO ZBIORNIKA WÓD ŚRÓDLĄDOWYCH.

f) formy ochrony przyrody, o których mowa w art. 6 ustawy z dnia 16 kwietnia 2004 r. o ochronie przyrody, zawierające nazwę formy ochrony przyrody oraz tytuł i miejsce ogłoszenia aktu prawnego tworzącego, ustanawiającego albo wyznaczającego formę ochrony przyrody oraz informacje o obszarach mających znaczenie dla Wspólnoty znajdujących się na liście, o której mowa w art. 27 ust. 1 tej ustawy

Forma ochrony przyrody	Tytuł i miejsce ogłoszenia aktu prawnego tworzącego, ustanawiającego albo wyznaczającego formę ochrony przyrody oraz informacje o obszarach mających znaczenie dla Wspólnoty znajdujących się na liście, o której mowa w art. 27 ust. 1 tej ustawy
Obszar Chronionego Krajobrazu Ozów Wielowickich	Uchwała nr VI/115/19 Sejmiku Województwa Kujawsko – Pomorskiego z dnia 27 maja 2019 r. w sprawie Obszaru Chronionego Krajobrazu Ozów Wielowickich (Dz. Urz. Woj. Kujawsko-Pomorskiego, poz. 3065)
Pomniki przyrody	rozporządzenie Wojewody Bydgoskiego Nr 11/91 z dnia 01.07.1991 r. w sprawie uznania za pomniki przyrody twórców przyrody na terenie woj. bydgoskiego

	(Dz.Urz.Woj.Bydg. Nr 15, poz. 120)), w związku z rozporządzeniem Wojewody Kujawsko-Pomorskiego Nr 46/99 z dnia 25 marca 1999 r. w sprawie ustalenie i ogłoszenia wykazów aktów prawa miejscowego obowiązujących na terenie Województwa Kujawsko-Pomorskiego lub jego części(Dz.Urz.Woj.Kuj.-Pom. Nr 19, poz. 117)
Opis: Formy ochrony przyrody naniesiono na część graficzną – mapa 1 : 10 000	

Wykaz dokumentów stanowiących podstawę do wyznaczania obszaru i granic aglomeracji zgodnie z § 3 ust. 1 ww. rozporządzenia Ministra Gospodarki Morskiej i Żeglugi Śródlądowej z dnia 27 lipca 2018 r. w sprawie sposobu wyznaczenia obszarów i granic aglomeracji (Dz. U. z 2018 poz. 1586)

Wyszczególnienie	NIE	TAK
Studium uwarunkowań i kierunków zagospodarowania przestrzennego gminy UCHWAŁA NR XXV/149/08 RADY GMINY SOŚNO z dnia 4 grudnia 2008 r. w sprawie uchwalenia „Studium uwarunkowań i kierunków zagospodarowania przestrzennego gminy Sośno		X
Miejscowe plany zagospodarowania przestrzennego UCHWAŁA NR XVIII/112/16 RADY GMINY SOŚNO z dnia 21 czerwca 2016 r. w sprawie uchwalenia miejscowego planu zagospodarowania przestrzennego „Park Wiatrowy Sośno I” dla terenów położonych w Gminie Sośno. UCHWAŁA NR XVIII/113/16 RADY GMINY SOŚNO z dnia 21 czerwca 2016 r. w sprawie uchwalenia miejscowego planu zagospodarowania przestrzennego „Park Wiatrowy Sośno II” dla terenów położonych w Gminie Sośno. UCHWAŁA NR X/61/15 RADY GMINY SOŚNO z dnia 29 października 2015 r. w sprawie uchwalenia miejscowego planu zagospodarowania przestrzennego „Park Wiatrowy Sośno IV” dla terenów położonych w Gminie Sośno. UCHWAŁA NR X/62/15 RADY GMINY SOŚNO z dnia 29 października 2015 r. w sprawie uchwalenia miejscowego planu zagospodarowania przestrzennego „Park Wiatrowy Sośno V” dla terenów położonych w Gminie Sośno. UCHWAŁA NR X/63/15 RADY GMINY SOŚNO z dnia 29 października 2015 r. w sprawie uchwalenia miejscowego planu zagospodarowania przestrzennego „Park Wiatrowy Sośno VI” dla terenów położonych w Gminie Sośno. UCHWAŁA NR X/64/15 RADY GMINY SOŚNO z dnia 29 października 2015 r. w sprawie uchwalenia miejscowego planu zagospodarowania przestrzennego „Park Wiatrowy Sośno VII” dla terenów położonych w gminie Sośno. UCHWAŁA NR XVIII/114/16 RADY GMINY SOŚNO z dnia 21 czerwca 2016 r. w sprawie uchwalenia miejscowego planu zagospodarowania przestrzennego „Park Wiatrowy Sośno IX” dla terenów położonych w gminie Sośno.		X
Ramowe studium uwarunkowań i kierunków zagospodarowania przestrzennego związku metropolitalnego	X	
Decyzje o warunkach zabudowy i zagospodarowania terenu		X
Decyzje o ustaleniu lokalizacji inwestycji celu publicznego		X
Pozwolenia na budowę w zakresie gospodarki wodnej	X	
Zgłoszenia budowy, budowli oraz obiektów liniowych w zakresie gospodarki wodnej	X	
Wieloletnie plany rozwoju i modernizacji urządzeń wodociągowych i urządzeń kanalizacyjnych, o których mowa w art. 21ust. 1 ustawy z dnia 7 czerwca 2001 r. o zbiorowym zaopatrzeniu w wodę i zbiorowym odprowadzaniu ścieków; - UCHWAŁA NR XXIII/154/17RADY GMINY SOŚNO z dnia 26 stycznia 2017 r. w sprawie wieloletniego planu rozwoju i modernizacji urządzeń wodociągowych i urządzeń kanalizacyjnych		X
Pogramy funkcjonalno-użytkowe, o których mowa w art. 31 ust. 2 ustawy z dnia 29 stycznia 2004 r. – Prawo zamówień publicznych (t.j. Dz. U. z 2020 r. poz. 288 z późn. zm.)	X	

--	--	--

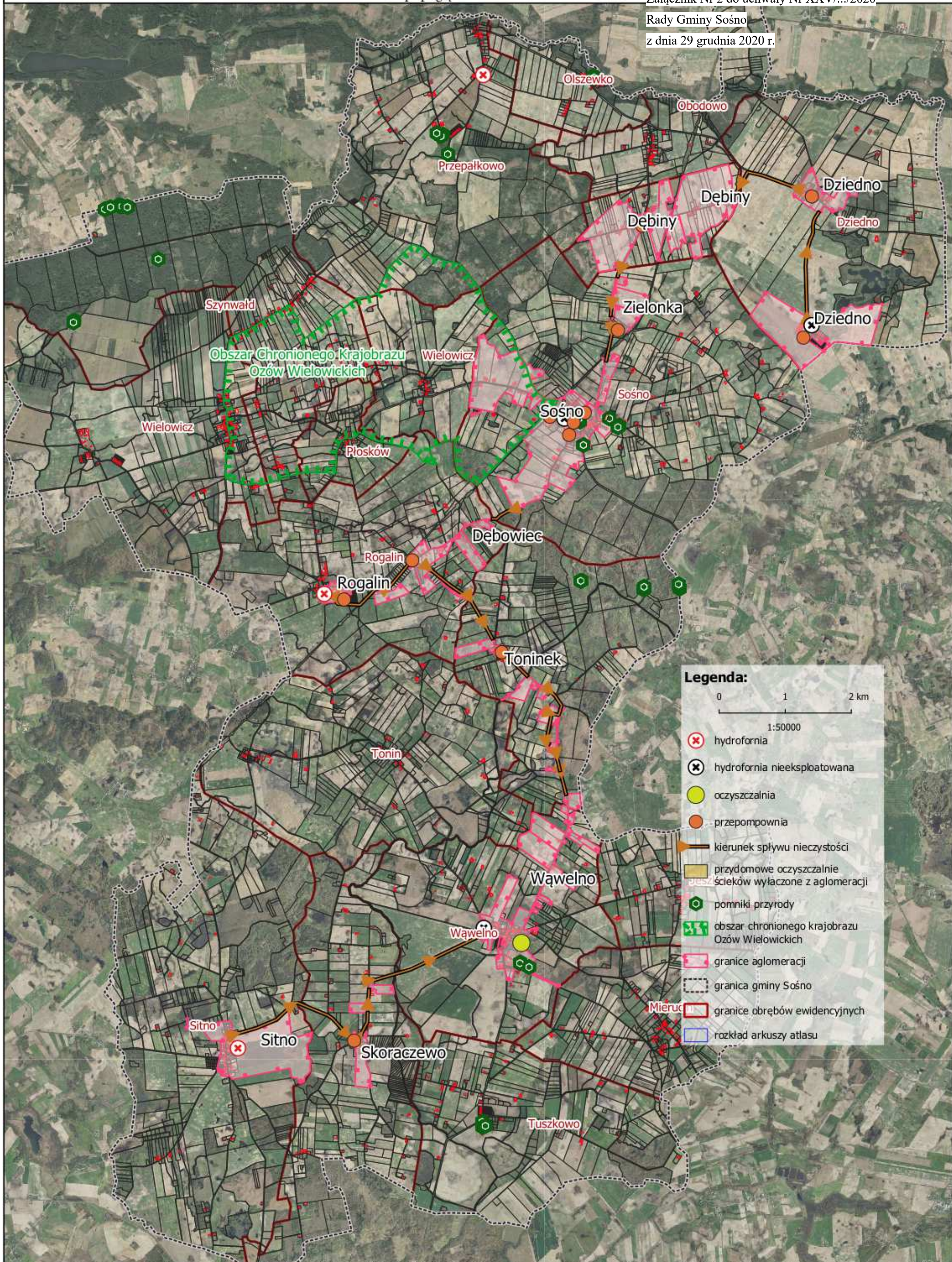
Aglomeracja Sośno wraz z kierunkiem splywu nieczystości

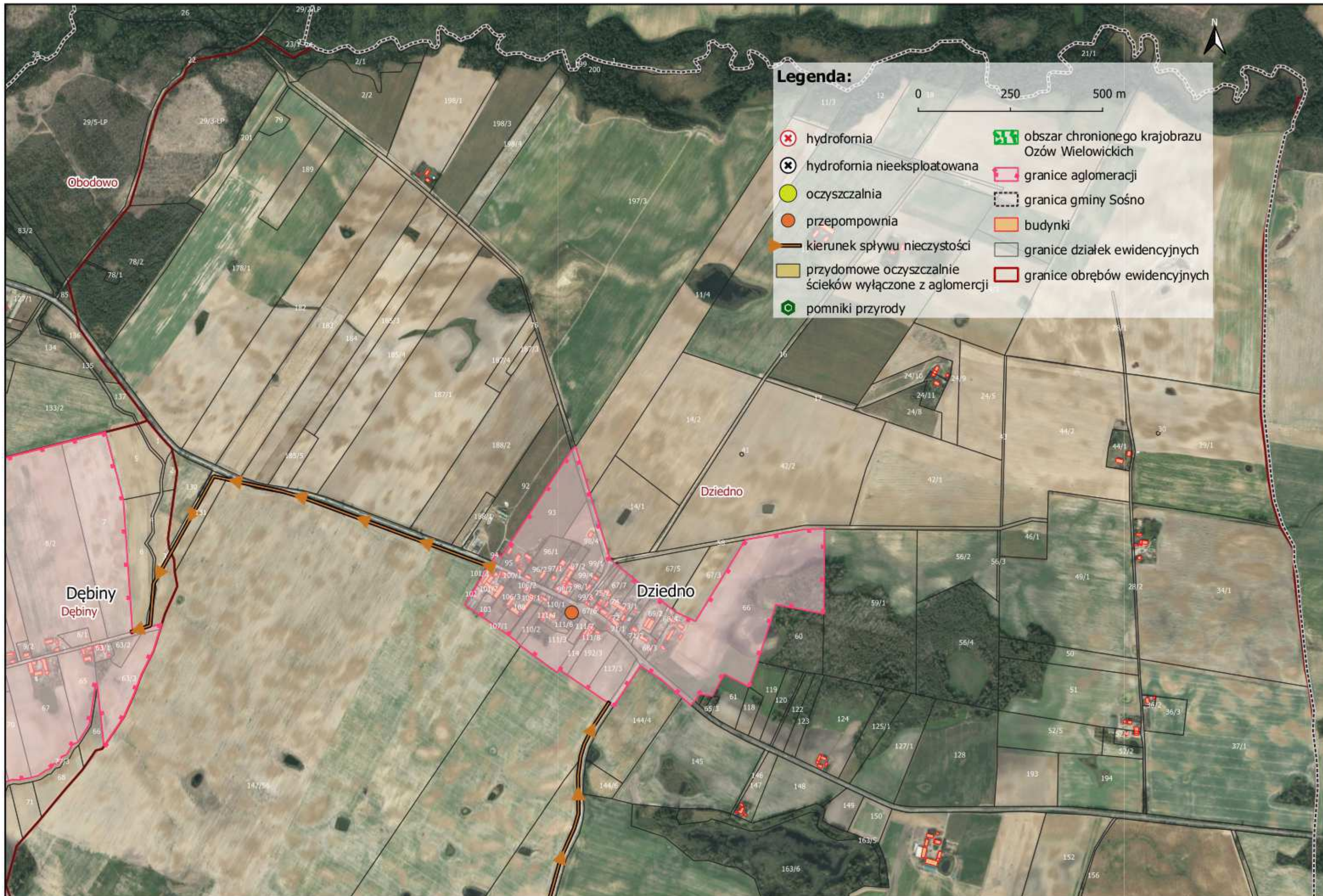
Mapa poglądowa

Załącznik Nr 2 do uchwały Nr XXV/.../2020

Rady Gminy Sośno

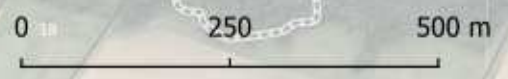
z dnia 29 grudnia 2020 r.





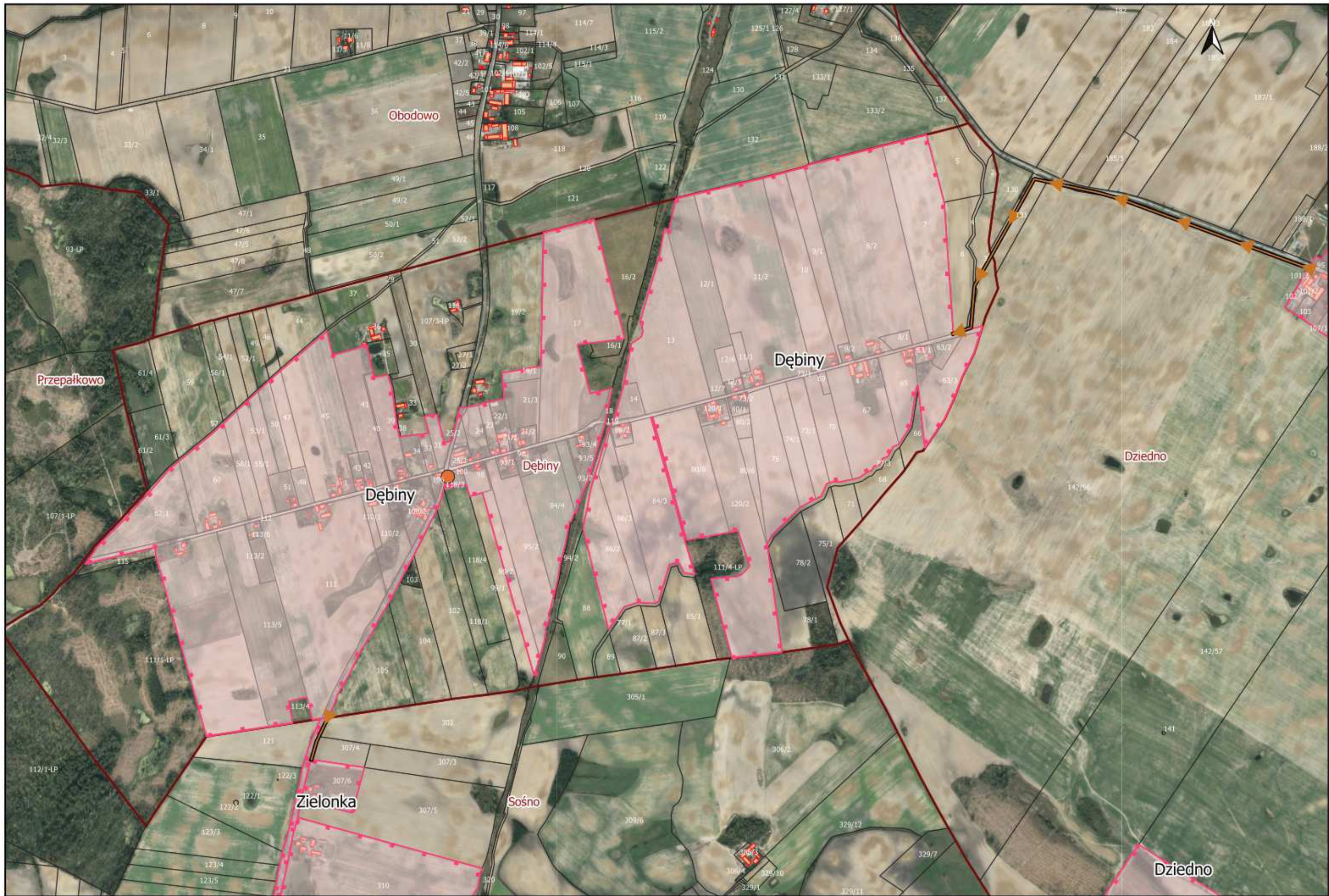
Legenda:

- ⊗ hydrofonia
- ⊗ hydrofonia nieeksploatowana
- oczyszczalnia
- przepompownia
- kierunek spływu nieczystości
- przydomowe oczyszczalnie ścieków wyłączone z aglomeracji
- ⊕ pomniki przyrody
- obszar chronionego krajobrazu Ozów Wielowickich
- granice aglomeracji
- granica gminy Sośno
- budynki
- granice działek ewidencyjnych
- granice obrębów ewidencyjnych



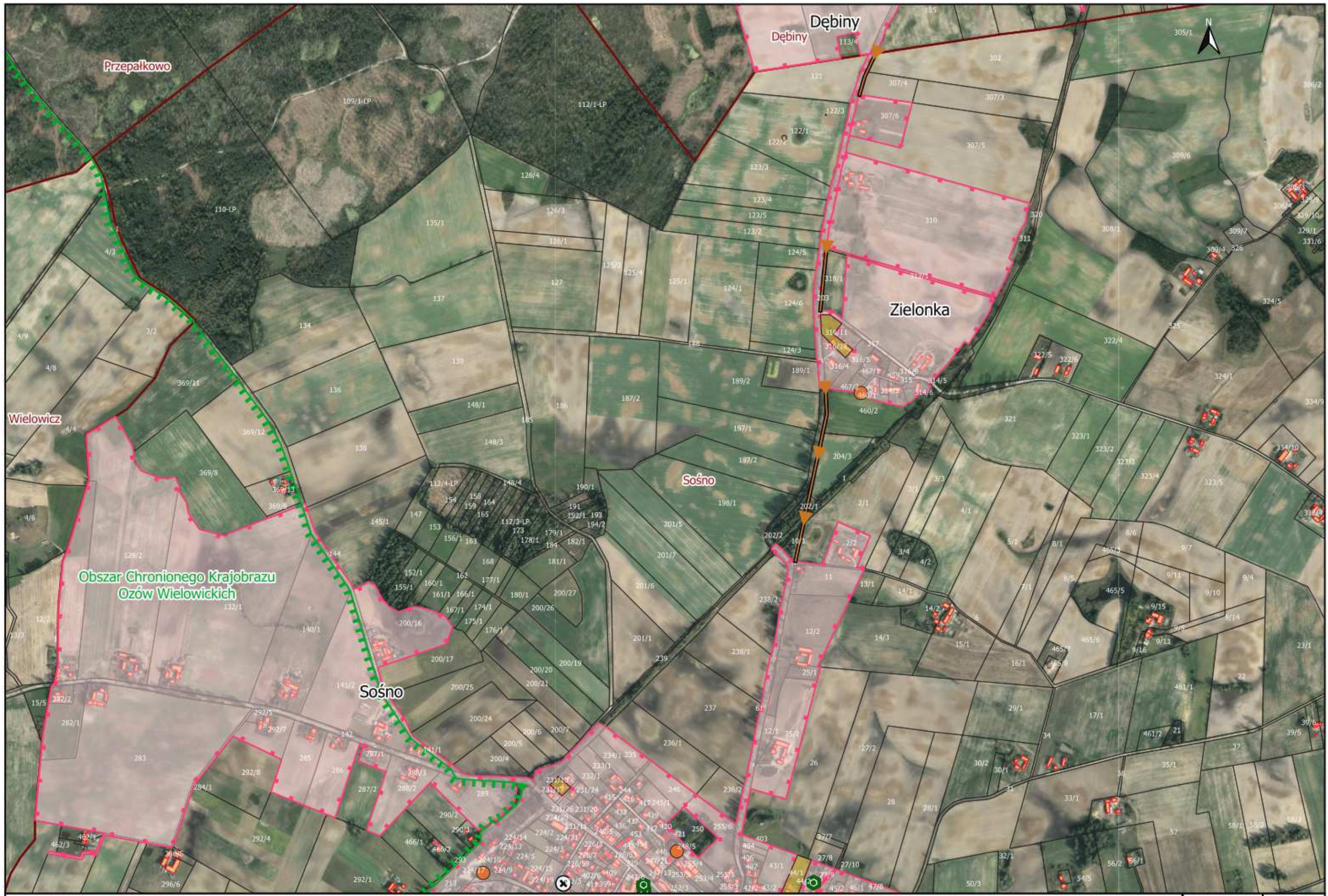
Aglomeracja Sośno wraz z kierunkiem spływu nieczystości

SKALA NR ADKUSZA

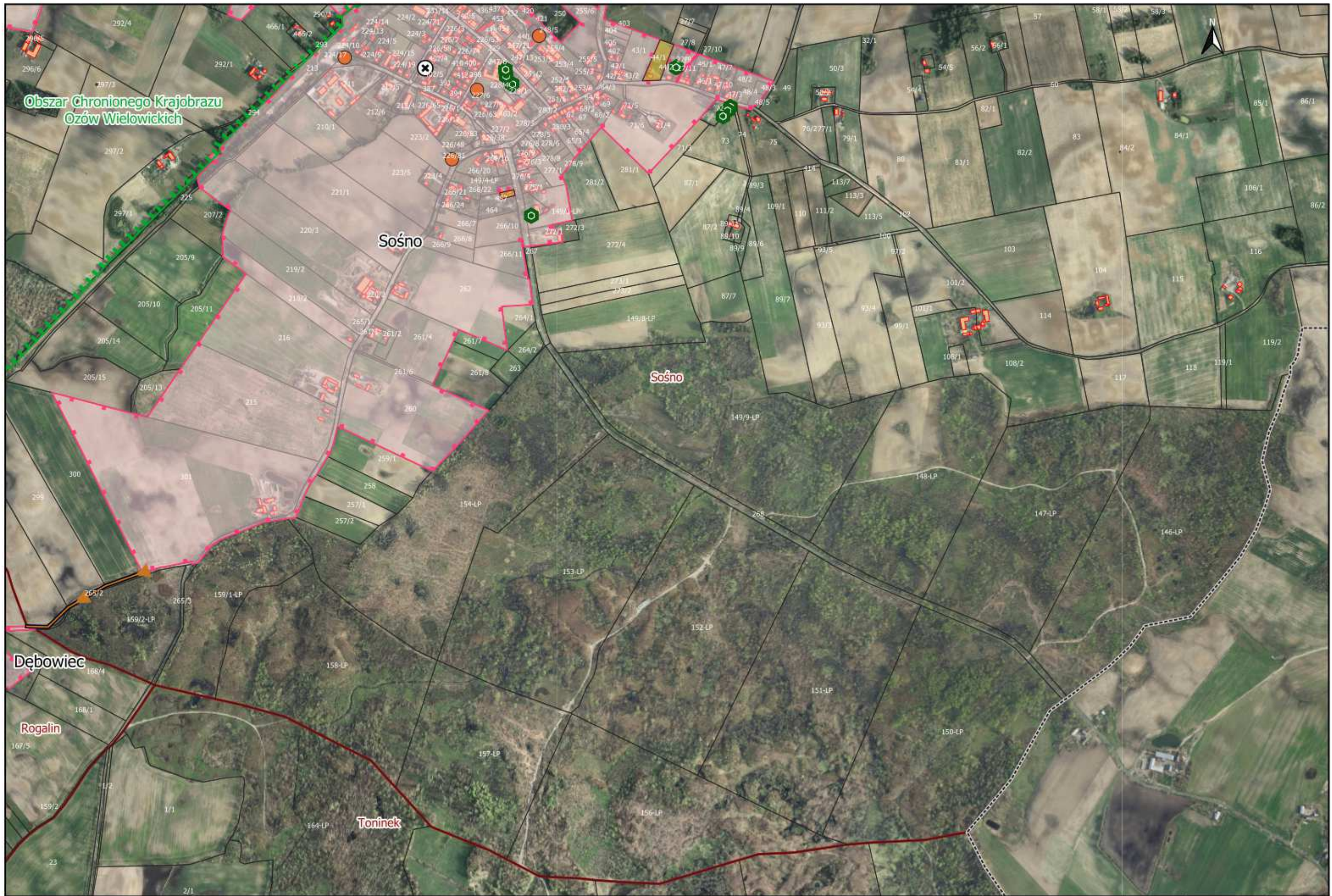


Admencja Sośno wraz z kierunkiem cieków nieczystości

SKALA NR ADKUSZA



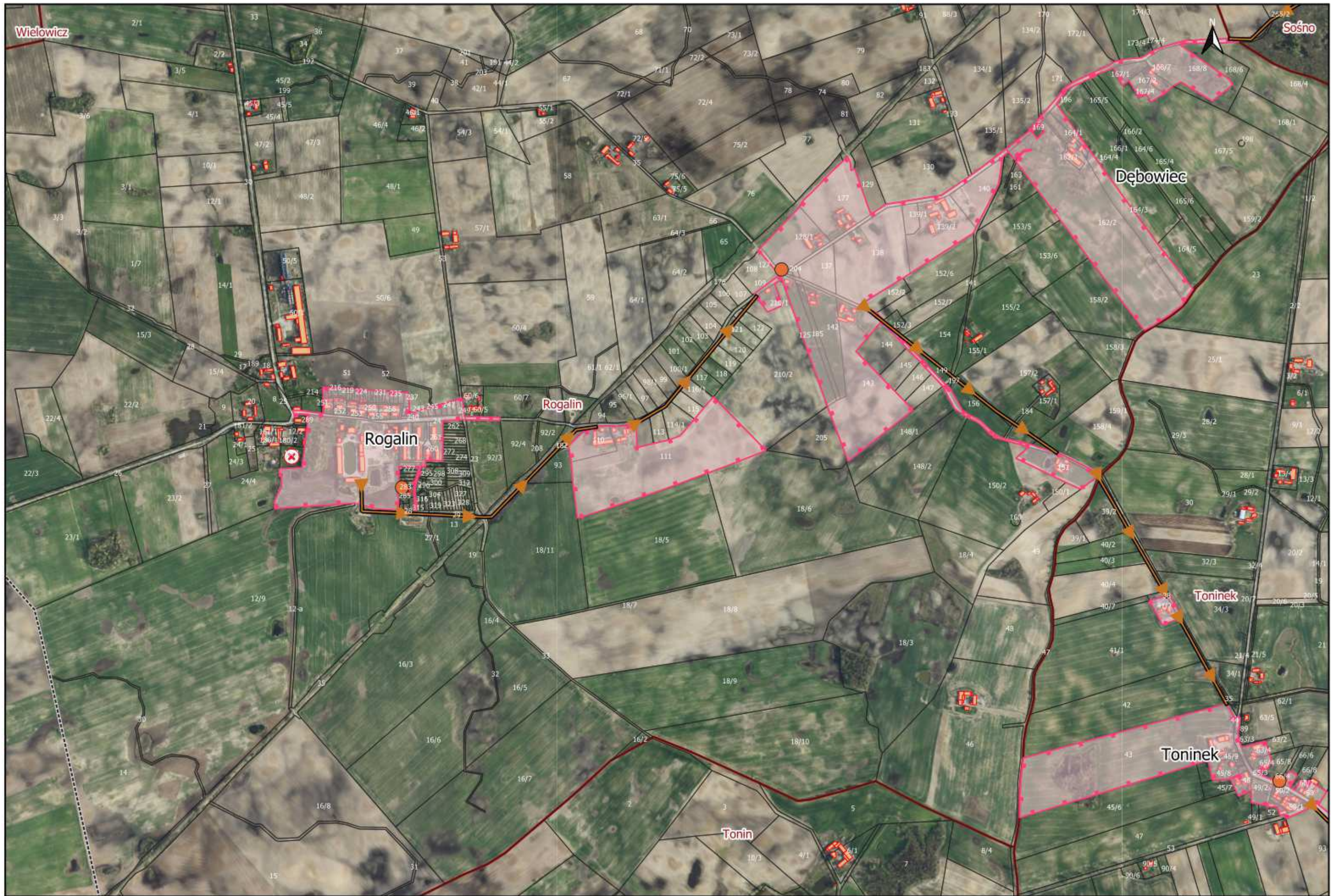
Mapa miejscowości Sośno wraz z kierunkiem odpływu nieczystości



Admencja Sośno wraz z kierunkiem cieków nieczystości

SKALA

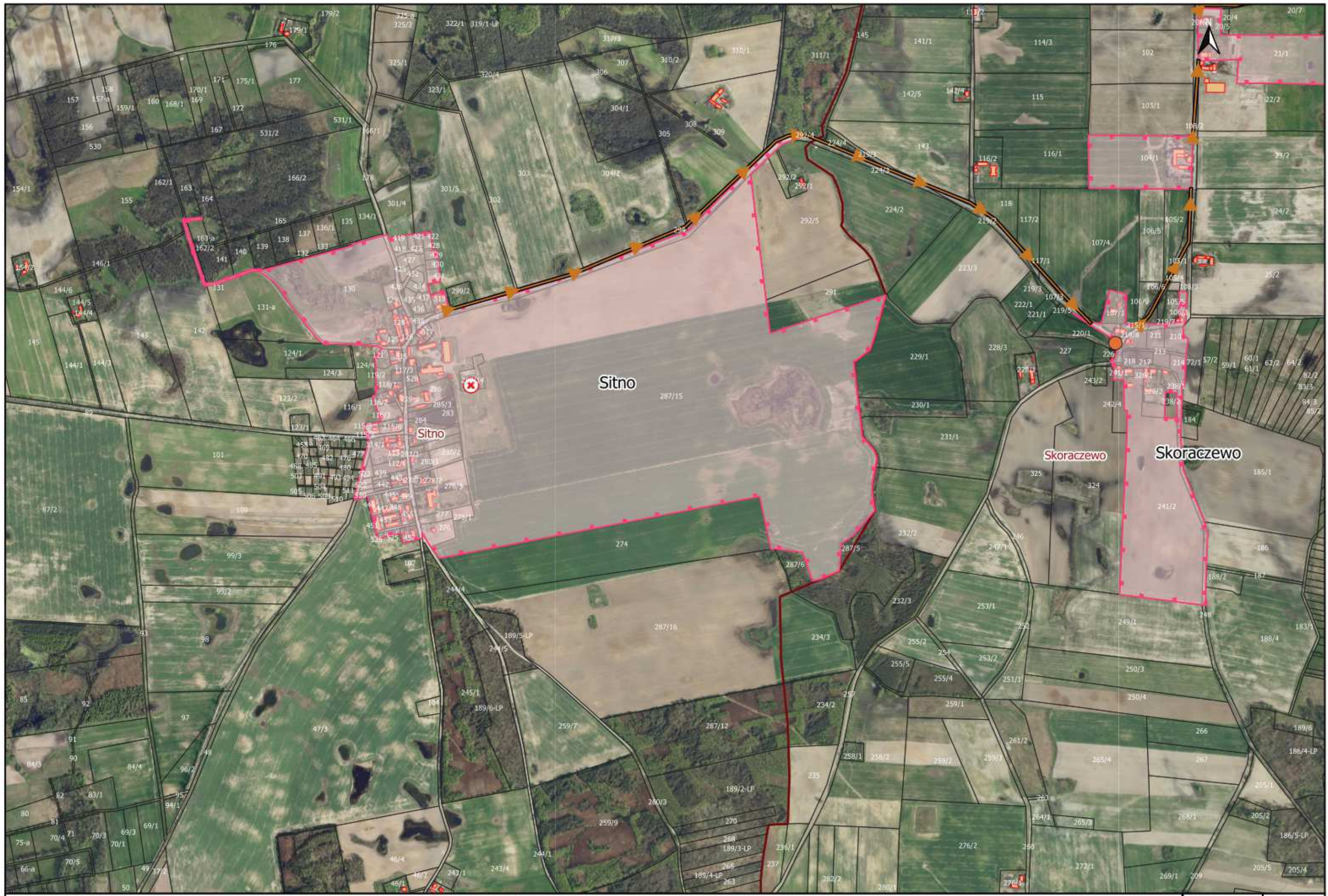
NR
ADKUSZA



Admencja Sośno wraz z kierunkiem ruchu pieszości

SKALA

NR
ADKUSZA



Admencja Sołno wraz z kierunkiem ruchu pieszości

SKALA NR
ADKUSZA

Uzasadnienie

1. Przedmiot regulacji i podstawy prawne

Zgodnie z art. 565 ust. 2 ustawy z dnia 20 lipca 2017 r. Prawo wodne (t.j. Dz. U. z 2020 poz. 310 z późn. zm.), zwanego dalej „Prawem wodnym”, dotychczasowe akty prawa miejscowego wydane na podstawie art. 43 ust. 2a ustawy z dnia 18 lipca 2001 r. - Prawo wodne (t.j. Dz. U. z 2017 r. poz. 1121) zachowują moc nie dłużej niż do dnia 31 grudnia 2020 r. i mogą być zmieniane. Wynika z tego iż uchwała Nr XIV/299/15 Sejmiku Województwa Kujawsko-Pomorskiego z dnia 23 listopada 2015 r. zachowuje moc nie dłużej niż do dnia 31 grudnia 2020 r. i może być zmieniona.

W związku z wejściem w życie ustawy z dnia 20 lipca 2017 r. Prawo wodne (t.j. Dz. U. z 2020 poz. 310 z późn. zm.) kompetencje w zakresie wyznaczania, zmiany lub likwidacji obszarów i granic aglomeracji przejęły samorządy gminne.

W myśl art. 87 ust. 1, 2 i 3 ww. ustawy, wyznaczanie aglomeracji następuje w drodze uchwały rady gminy będącej aktem prawa miejscowego.

2. Konsultacje wymagane przepisami prawa

Na podstawie art. 87 ust. 1 i 4 ustawy z dnia 20 lipca 2017 r. Prawo wodne (t.j. Dz. U. z 2020 poz. 310 z późn. zm.) oraz art. 18 ust. 2 pkt 15 ustawy z dnia 8 marca 1990 r. o samorządzie gminnym (t.j. Dz. U. z 2020 poz. 713) gminy zainteresowane wyznaczaniem aglomeracji przygotowują projekt uchwały wyznaczającej aglomerację, który podlega uzgodnieniu przez wójta, burmistrza lub prezydenta miasta z Państwowym Gospodarstwem Wodnym Wody Polskie, a w zakresie obszarów objętych przynajmniej jedna formą ochrony z właściwym regionalnym dyrektorem ochrony środowiska.

Pismem z dnia 17 listopada 2020 r. wystąpiono do Państwowego Gospodarstwa Wodnego Wody Polskie, Dyrektora Zarządu Zlewni Wód Polskich w Chojnicach z wnioskiem o uzgodnienie projektu uchwały wyznaczenia obszaru i granicy Aglomeracji Sośno (wraz z załącznikami).

Po zapoznaniu się z przedłożoną dokumentacją Dyrektor Zarządu Zlewni Wód Polskich w Chojnicach, Państwowego Gospodarstwa Wodnego Wody Polskie, postanowieniem z dnia 24 listopada 2020 r., znak GD.ZZŚ.1.417.26.2020.AK uzgodnił projekt uchwały w sprawie wyznaczenia obszaru i granicy Aglomeracji Sośno (wraz z załącznikiem).

Pismem z dnia 17 listopada 2020 r. wystąpiono do Regionalnego Dyrektora Ochrony Środowiska w Bydgoszczy z wnioskiem o uzgodnienie projektu uchwały wyznaczenia obszaru i granicy Aglomeracji Sośno (wraz z załącznikami).

Po zapoznaniu się z przedłożoną dokumentacją Regionalny Dyrektor Ochrony Środowiska w Bydgoszczy, postanowieniem z dnia 24 listopada 2020 r., znak WOP.070.70.2020.KLD uzgodnił projekt uchwały w sprawie wyznaczenia obszaru i granicy Aglomeracji Sośno (wraz z załącznikiem) w zakresie ochrony przyrody i obszarów Natura 2000.

3. Uzasadnienie merytoryczne

Zgodnie z przeglądem przeprowadzonym w 2020 r. wprowadzone zmiany związane są z wielkością RLM oraz zmienił się obszar i granice aglomeracji. Z aglomeracji wyłączono przydomowe oczyszczalnie. Aglomeracja Sośno posiada sieć kanalizacyjną o łącznej długości 43,8 km, w tym sieci grawitacyjnej 26,2 km i obejmuje w gminie miejscowości: Dziedno, Dębiny, Zielonka, Sośno, Rogalin, Toninek, Wąwelnio, Skoraczewo, Sitno. Aglomeracja zakończona jest oczyszczalnią ścieków w Wąwelnio. Równoważna liczba mieszkańców (RLM) uległa zmianie z 2535 mieszkańców i obecnie wynosi 2270 mieszkańców. Aglomeracja Sośno ma zakończony proces inwestycyjny ze względu na to, że wskaźnik koncentracji jest niższy od wymaganego progu 120 mieszkańców na 1 km nowowybudowanej sieci lub 90 mieszkańców na 1 km nowowybudowanej sieci w obszarze Chronionego Krajobrazu Ozów Wielowickich. Na terenie aglomeracji znajduje się 16 budynków korzystających ze zbiorników bezodpływowych, które sukcesywnie powinny być przyłączane do istniejącej sieci kanalizacyjnej.

4. Ocena skutków regulacji

Uchwała nie powoduje żadnych skutków finansowych dla budżetu Gminy Sośno.