

Projekt

z dnia 23 czerwca 2021 r.
Zatwierdzony przez

**UCHWAŁA NR XXXI/.../2021
RADY GMINY SOŚNO**

z dnia 30 czerwca 2021 r.

**w sprawie uchwalenia miejscowego planu zagospodarowania przestrzennego dla części terenów
w obrębie Sośno, gmina Sośno**

Na podstawie art. 18 ust. 2 pkt 5 ustawy z dnia 8 marca 1990 r. o samorządzie gminnym (Dz. U. z 2020 r. poz. 713 ze zm.), oraz art. 20 ust. 1 ustawy z dnia 27 marca 2003 r. o planowaniu i zagospodarowaniu przestrzennym (Dz. U. z 2021 r. poz. 741 ze zm.) po stwierdzeniu, że plan miejscowy nie narusza ustaleń studium uwarunkowań i kierunków zagospodarowania przestrzennego gminy Sośno uchwalonego uchwałą Nr XXV/149/08 Rady Gminy w Sośnie z dnia 4 grudnia 2008 r uchwała się, co następuje:

**Rozdział 1.
Przepisy ogólne.**

§ 1. 1. Uchwała się miejscowy plan zagospodarowania przestrzennego dla części terenów w obrębie Sośno gmina Sośno, zwany dalej planem, w granicach określonych uchwałą nr XX/135/2020 Rady Gminy Sośno z dnia 24 czerwca 2020 r. w sprawie przystąpienia do sporządzenia miejscowego planu zagospodarowania przestrzennego dla części terenów w obrębie Sośno, gmina Sośno.

2. Integralną część uchwały stanowi rysunek planu w skali 1:1000, jako załącznik nr 1 do uchwały.

3. Rozstrzygnięcie o sposobie rozpatrzenia uwag do projektu planu stanowi załącznik nr 2 do niniejszej uchwały.

4. Rozstrzygnięcie o sposobie realizacji, zapisanych w planie, inwestycji z zakresu infrastruktury technicznej, które należą do zadań własnych gminy oraz o zasadach ich finansowania, zgodnie z przepisami o finansach publicznych stanowi załącznik nr 3 do niniejszej uchwały.

5. Dane przestrzenne dla miejscowego planu zagospodarowania przestrzennego w postaci dokumentu elektronicznego stanowią załącznik nr 4 do niniejszej uchwały.

§ 2. 1. Uchwała ustanawia obowiązujące na terenie objętym planem przepisy prawa miejscowego dotyczące przeznaczenia i sposobu zagospodarowania poszczególnych terenów oraz określa konieczne dla osiągnięcia zamierzonych celów - nakazy, zakazy, dopuszczenia i ograniczenia.

2. Przepisy prawne niniejszej uchwały nie mogą być stosowane wybiórczo oraz w oderwaniu od ustaleń rysunku stanowiącego załącznik nr 1 do uchwały.

§ 3. W realizacji planu, oprócz ustaleń zawartych w niniejszej uchwale, mają zastosowanie przepisy odrębne wraz z aktami wykonawczymi.

§ 4. 1. Obowiązującymi ustaleniami na rysunku planu są następujące oznaczenia graficzne:

- 1) granica obszaru objętego planem;
- 2) linie rozgraniczające tereny o różnym przeznaczeniu lub różnych zasadach zagospodarowania;
- 3) symbole identyfikujące tereny o różnym przeznaczeniu lub różnych zasadach zagospodarowania: R – teren rolniczy;
- 4) oznaczenia wynikające z przepisów odrębnych: strefa „W” ochrony archeologicznej;
- 5) strefy oddziaływania elektrowni wiatrowych.

§ 5. Ilekroć w uchwale jest mowa o strefie oddziaływania elektrowni wiatrowych – należy przez to rozumieć strefę parku elektrowni wiatrowych o mocy przekraczającej 100kW w odległości 500 m od pojedynczej elektrowni wiatrowej oraz obowiązujące w niej ograniczenia.

Rozdział 2.

Zasady zagospodarowania obowiązujące na obszarze objętym planem.

§ 5. 1. Przeznaczenie terenu: teren oznaczony symbolem R, przeznaczają się na tereny rolnicze, określone liniami rozgraniczającymi tereny o różnym przeznaczeniu lub różnych zasadach zagospodarowania na rysunku planu, stanowiącym załącznik nr 1 do niniejszej uchwały.

2. Zasady ochrony i kształtowania ładu przestrzennego: ustala się wyłącznie rolnicze użytkowanie terenu, z zachowaniem przepisów odrębnych z wyjątkiem istniejącego budynku gospodarczego, dla którego dopuszcza się przebudowę, nadbudowę i rozbudowę.

3. Zasady ochrony środowiska, przyrody i krajobrazu oraz kształtowania krajobrazu:

- 1) dopuszczalne poziomy natężenia pola elektrycznego, pola magnetycznego oraz wartość progowa poziomu hałasu dla poszczególnych terenów według ich przeznaczenia – zgodnie z przepisami odrębnymi;
- 2) projektowane użytkowanie i zagospodarowanie terenu nie może stanowić źródła zanieczyszczeń dla środowiska wodno-gruntowego.

4. Zasady ochrony dziedzictwa kulturowego i zabytków w tym krajobrazów kulturowych oraz dóbr kultury współczesnej:

- 1) w granicy obszaru objętego planem znajduje się strefa „W” ochrony archeologicznej – wskazano na rysunku planu,
- 2) należy stosować wymogi przepisów odrębnych.

5. Wymagania wynikające z potrzeb kształtowania przestrzeni publicznych: nie występuje potrzeba określenia.

6. Zasady kształtowania zabudowy oraz wskaźniki zagospodarowania terenu, maksymalna i minimalna intensywność zabudowy jako wskaźnik powierzchni całkowitej zabudowy w odniesieniu do powierzchni działki budowlanej, minimalny udział procentowy powierzchni biologicznie czynnej w odniesieniu do powierzchni działki budowlanej, maksymalna wysokość zabudowy, minimalna liczba miejsc do parkowania w tym miejsca przeznaczone na parkowanie pojazdów zaopatrzonych w kartę parkingową i sposób ich realizacji oraz linie zabudowy i gabaryty obiektów:

- 1) obowiązuje zakaz lokalizacji nowych budynków, z wyjątkiem istniejącego budynku gospodarczego, dla którego dopuszcza się przebudowę, nadbudowę i rozbudowę;
- 2) wysokość zabudowy do 12,0 m, maksymalnie dwie kondygnacje nadziemne;
- 3) dach jedno, dwu lub wielospadowy, kąt nachylenia połaci dachowych od 1° do 45°;
- 4) wskaźnik intensywności zabudowy: minimum 0,01 maksymalnie 0,1;
- 5) wymagany udział powierzchni biologicznie czynnej: minimum 90% powierzchni działki budowlanej pozostawić biologicznie czynnej, niezabudowanej i nieutwardzonej;
- 6) obszar przeznaczony pod zabudowę, dojścia, dojazdy, miejsca postojowe, utwardzone nawierzchnie nie powinien przekraczać 10% powierzchni działki;
- 7) minimalna liczba miejsc do parkowania, w tym miejsca przeznaczone na parkowanie pojazdów zaopatrzonych w kartę parkingową i sposób ich realizacji – nie dotyczy;
- 8) dopuszcza się lokalizację obiektów i budowli rolniczych, a także urządzeń budowlanych z nimi związanych niezbędnych dla prowadzenia gospodarstwa rolnego – z zachowaniem przepisów odrębnych, parametrów nie ustala się.

7. Granice i sposoby zagospodarowania terenów lub obiektów podlegających ochronie, na podstawie odrębnych przepisów, terenów górniczych, a także obszarów szczególnego zagrożenia powodzią, obszarów osuwania się mas ziemnych, krajobrazów priorytetowych określonych w audycie krajobrazowym oraz w planach zagospodarowania przestrzennego województwa:

- 1) granice i sposoby zagospodarowania terenów lub obiektów podlegających ochronie na podstawie przepisów o ochronie przyrody: nie występują;
- 2) granice i sposoby zagospodarowania terenów leśnych, podlegających ochronie na podstawie przepisów o lasach: nie występują;
- 3) granice i sposoby zagospodarowania terenów wód powierzchniowych podlegających ochronie na podstawie przepisów odrębnych dotyczących ochrony wód: nie występują;
- 4) tereny górnicze: nie występują;
- 5) udokumentowane złoża kopalin: nie występują;
- 6) obszary szczególnego zagrożenia powodzią: nie występują;
- 7) obszary osuwania się mas ziemnych: nie występują;
- 8) krajobrazy priorytetowe określone w audycie krajobrazowym oraz w planach zagospodarowania przestrzennego województwa – dla obszaru województwa nie sporządzono audytu krajobrazowego, krajobrazy priorytetowe nie występują w planie zagospodarowania przestrzennego województwa.

8. Szczegółowe zasady i warunki scalania i podziału nieruchomości objętych planem miejscowym: nie występuje potrzeba określania.

9. Szczególne warunki zagospodarowania terenów oraz ograniczenia w ich użytkowaniu, w tym zakaz zabudowy: w granicy obszaru objętego planem występują strefy oddziaływania elektrowni wiatrowych o mocy przekraczającej 100kW, występujące w odległości 500 m od pojedynczej elektrowni wiatrowej – obowiązują przepisy odrębne.

10. Zasady modernizacji, rozbudowy i budowy systemów komunikacji i infrastruktury technicznej:

- 1) dopuszcza się budowę, przebudowę i rozbudowę obiektów i urządzeń infrastruktury technicznej, z zachowaniem przepisów odrębnych;
- 2) występujące sieci uzbrojenia technicznego oraz urządzeń melioracji wodnych podlegają zachowaniu i wkomponowaniu w przewidywane zagospodarowanie danego terenu;
- 3) w przypadku lokalizacji obiektów i urządzeń infrastruktury technicznej obowiązuje nakaz udostępniania terenu do celów eksploatacji, konserwacji i w razie awarii;
- 4) obsługa komunikacyjna terenu: z ogólnodostępnej drogi wewnętrznej zlokalizowanej poza granicą opracowania - zgodnie z rysunkiem planu;

11. Sposób i termin tymczasowego zagospodarowania, urządzania i użytkowania terenów: do czasu realizacji ustaleń planu dopuszcza się użytkowanie terenów na dotychczas obowiązujących zasadach.

12. Ustala się wysokość stawki procentowej służącej naliczeniu opłaty z tytułu wzrostu wartości nieruchomości: 1%.

Rozdział 3. Zmiany w obowiązujących przepisach.

§ 6. W zakresie objętym niniejszą uchwałą traci moc uchwała Nr XVIII/113/16 Rady Gminy Sośno z dnia 21 czerwca 2016 r. w sprawie miejscowego planu zagospodarowania przestrzennego „Park Wiatrowy Sośno II” dla terenów położonych w Gminie Sośno.

Rozdział 4. Przepisy końcowe.

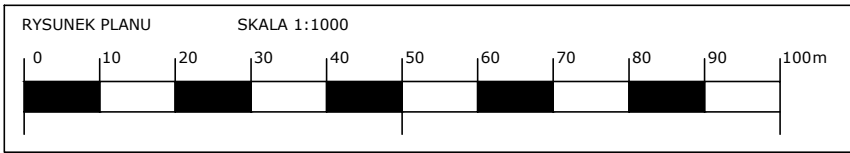
§ 7. Wykonanie uchwały powierza się Wójtowi Gminy Sośno.

§ 8. Uchwała podlega ogłoszeniu w Dzienniku Urzędowym Województwa Kujawsko – Pomorskiego, poprzez obwieszczenie na tablicy ogłoszeń oraz stronie internetowej Gminy Sośno.

§ 9. Uchwała wchodzi w życie po upływie 14 dni od daty jej ogłoszenia w Dzienniku Urzędowym Województwa Kujawsko – Pomorskiego.

MIEJSCOWY PLAN ZAGOSPODAROWANIA PRZESTRZENNEGO
DLA CZĘŚCI TERENÓW W OBRĘBIE SOŚNO, GMINA SOŚNO.

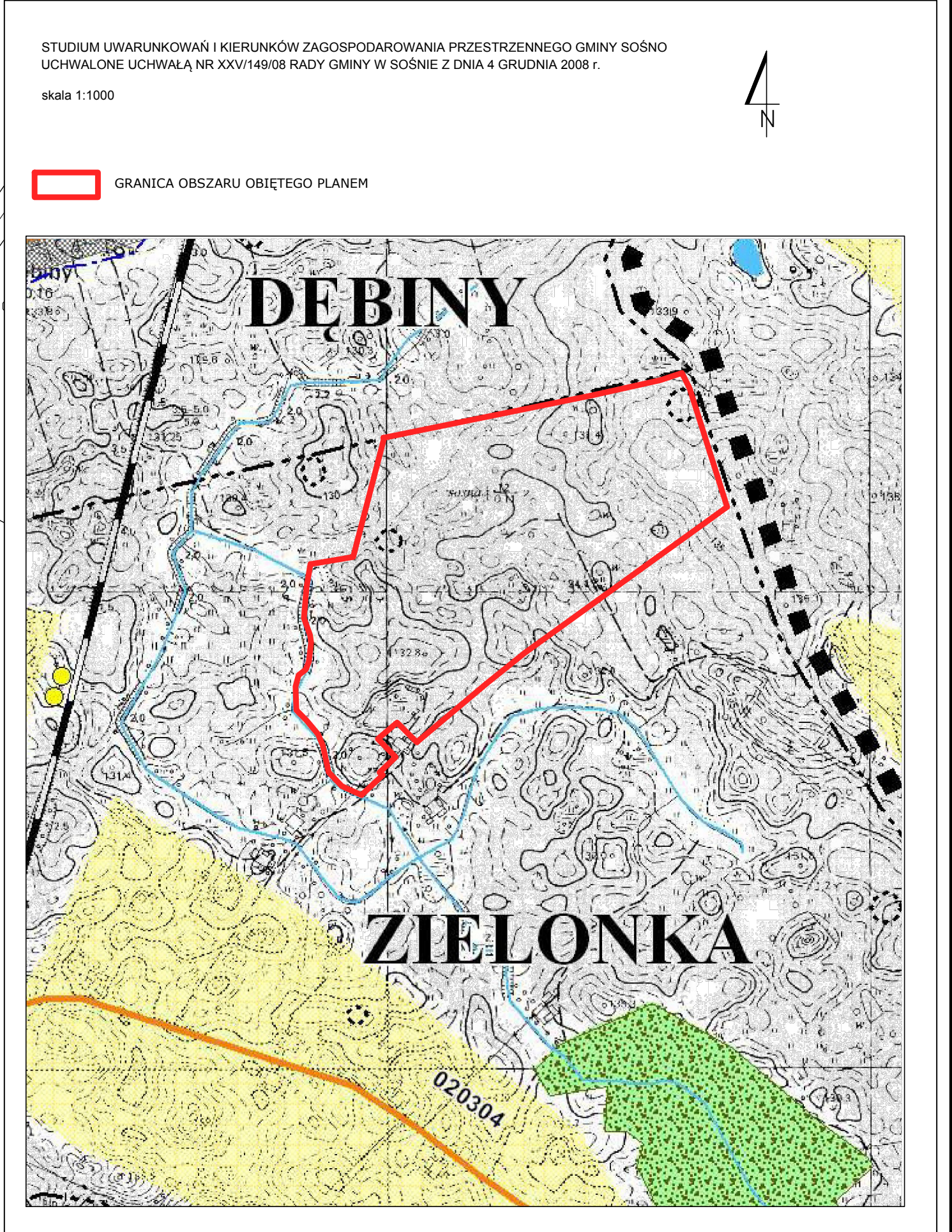
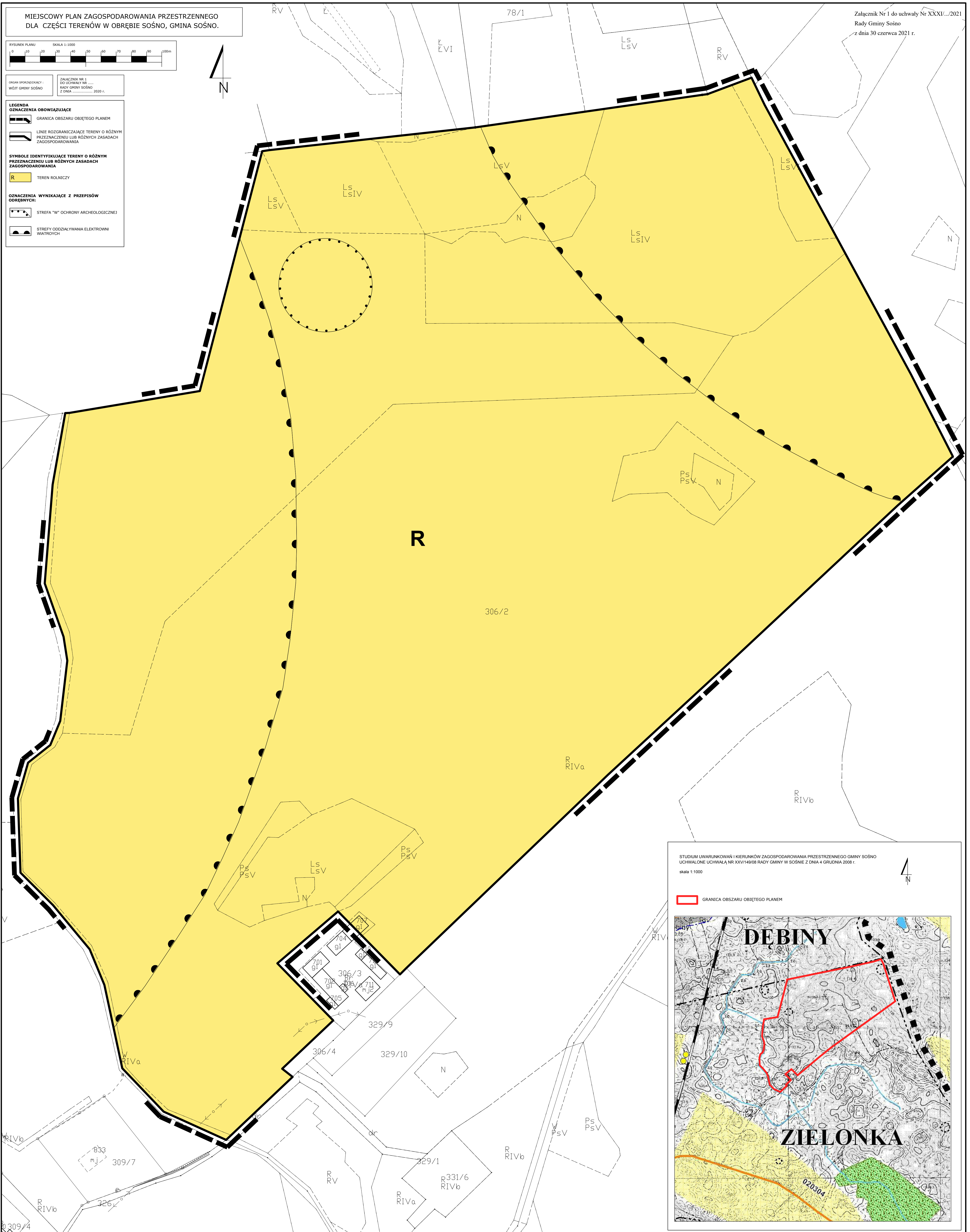
Załącznik Nr 1 do uchwały Nr XXXI.../2021
Rady Gminy Sośno
z dnia 30 czerwca 2021 r.



ORZĄD SPORZĄDZONY WÓJCIŁ GMINY SOŚNO

ZALĄCZNIK NR 1 DO UCHWAŁY NR ... RADY GMINY SOŚNO Z DNIA ... 2020 r.

- LEGENDA**
- OZNACZENIA OBOWIĄZUJĄCE**
- GRANICA OBSZARU OBJĘTEGO PLANEM
 - LINIE ROZGRANICZAJĄCE TERENY O RÓŻNYM PRZEZNACZENIU LUB RÓŻNYCH ZASADACH ZAGOSPODAROWANIA
- SYMBOLE IDENTYFIKUJĄCE TERENY O RÓŻNYM PRZEZNACZENIU LUB RÓŻNYCH ZASADACH ZAGOSPODAROWANIA**
- TEREN ROLNICZY
- OZNACZENIA WYNIKAJĄCE Z PRZEPISÓW ODREBNYCH:**
- STREFA "W" OCHRONY ARCHEOLOGICZNEJ
 - STREFY ODDZIAŁYWANIA ELEKTROWNI WIAKTRYCZNYCH



Załącznik Nr 2 do uchwały Nr XXXI/.../2021
Rady Gminy Sośno
z dnia 30 czerwca 2021 r.

ROZSTRZYGNIĘCIE

o sposobie rozpatrzenia uwag do projektu planu

Projekt ww. planu wyłożony był do publicznego wglądu w dniach **od 25 marca 2021 r. do 26 kwietnia 2021 r.** w siedzibie Urzędu Gminy Sośno ul. Nowa 1, 89-412 Sośno, pok. Nr 19 w godzinach pracy Urzędu tj. poniedziałek - piątek: 7:15 - 15:15.

W dniu **13 kwietnia 2021 r.** w Urzędzie Gminy w Sośnie ul. Nowa 1, 89-412 Sośno, sala nr 30 o godz. 9:00 odbyła się publiczna dyskusja nad przyjętymi w ww. projekcie mpzp. rozwiązaniami w trakcie, której sporządzono wymagany przepisami protokół.

Dnia **12 maja 2021 r.** minął termin składania uwag do ww. projektu.

Nie złożono uwag do projektu przedmiotowego planu,

które mogły by być podstawą do rozstrzygnięcia i ewentualnego dokonania zmian w przedstawionym do uchwalenia projekcie planu miejscowego, w tym także w wyniku uwzględnienia uwag do projektu planu – czynności, o których mowa w art. 17, na podstawie art. 17 pkt. 12 i art. 19 ustawy z dnia 27 marca 2003 r. o planowaniu i zagospodarowaniu przestrzennym (Dz. U. z 2021 r. poz. 741 ze zm.).

Załącznik Nr 3 do uchwały Nr XXXI/.../2021
Rady Gminy Sośno
z dnia 30 czerwca 2021 r.

ROZSTRZYGNIĘCIE

o sposobie realizacji, zapisanych w planie, inwestycji z zakresu infrastruktury technicznej, które należą do zadań własnych gminy oraz o zasadach ich finansowania, zgodnie z przepisami o finansach publicznych

Na terenie objętym planem dopuszcza się realizację inwestycji, które należą do zadań własnych gminy. Finansowanie inwestycji z zakresu infrastruktury technicznej, które należą do zadań własnych gminy, podlega przepisom ustawy z dnia 27 sierpnia 2009 r. o finansach publicznych (Dz. U. z 2021 r. poz. 305).

Załącznik Nr 4 do uchwały Nr XXXI/.../2021
Rady Gminy Sośno
z dnia 30 czerwca 2021 r.

Dane przestrzenne

Na podstawie art. 67a ustawy z dnia 27 marca 2003 r. o planowaniu i zagospodarowaniu przestrzennym (Dz. U. z 2021 r. poz. 741 ze zm.) utworzone zostały w postaci elektronicznej dane przestrzenne do ww. miejscowego planu zagospodarowania przestrzennego, które obejmują:

- 1) lokalizację przestrzenną obszaru objętego aktem w postaci wektorowej w obowiązującym państwowym systemie odniesień przestrzennych;
- 2) atrybuty zawierające informacje o akcie;
- 3) część graficzną aktu w postaci cyfrowej reprezentacji z nadaną georeferencją w obowiązującym państwowym systemie odniesień przestrzennych.

Link do zbioru danych przestrzennych zostanie umieszczony w Biuletynie Informacji Publicznej Gminy Sośno.

Uzasadnienie

w sprawie uchwalenia miejscowego planu zagospodarowania przestrzennego dla części terenów w obrębie Sośno, gmina Sośno

Podstawa prawna.

Art. 15, ust. 1 ustawy z dnia 27 marca 2003 r. o planowaniu i zagospodarowaniu przestrzennym (Dz. U. 2021 r. poz. 741 ze zm.) tj.: „Wójt, burmistrz albo prezydent miasta sporządza projekt planu miejscowego, zawierający część tekstową i graficzną, zgodnie z zapisami studium oraz z przepisami odrębnymi, odnoszącymi się do obszaru objętego planem, wraz z uzasadnieniem. W uzasadnieniu przedstawia się w szczególności:

- 1) sposób realizacji wymogów wynikających z art. 1 ust. 2-4;
- 2) zgodność z wynikami analizy, o której mowa w art. 32 ust. 1, wraz datą uchwały rady gminy, o której mowa w art. 32 ust. 2;
- 3) wpływ na finanse publiczne, w tym budżet gminy.”

Wstęp.

Niniejsze uzasadnienie dotyczy rozwiązań przyjętych w miejscowym planie zagospodarowania przestrzennego dla części terenów w obrębie Sośno, gmina Sośno.

Celem sporządzenia miejscowego planu zagospodarowania przestrzennego jest ustalenie zasad zagospodarowania terenu wraz z obsługą komunikacyjną.

Plan nie narusza ustaleń studium uwarunkowań i kierunków zagospodarowania przestrzennego gminy Sośno uchwalonego uchwałą Nr XXV/149/08 Rady Gminy w Sośnie z dnia 4 grudnia 2008 r.

Granice terenu objętego planem wskazano w Uchwale Nr XX/135/2020 Rady Gminy Sośno z dnia 24 czerwca 2020 r. w sprawie przystąpienia do sporządzenia miejscowego planu zagospodarowania przestrzennego dla części terenów w obrębie Sośno, gmina Sośno.

Sposób realizacji wymogów wynikających z art. 1 ust. 2–4 ustawy o planowaniu i zagospodarowaniu przestrzennym.

1. art. 1, ust. 2, pkt. 1 Wymagania ładu przestrzennego, w tym urbanistyki i architektury.

Uwzględniono poprzez ustalenie zasad ochrony i kształtowania ładu przestrzennego i parametrów i wskaźników zabudowy oraz zagospodarowania terenu.

2. art. 1, ust. 2, pkt. 2 Walory architektoniczne i krajobrazowe.

Uwzględniono poprzez ustalenie zasad ochrony i kształtowania ładu przestrzennego, zasad ochrony dziedzictwa kulturowego i zabytków w tym krajobrazów kulturowych oraz dóbr kultury współczesnej a także parametrów i wskaźników zabudowy oraz zagospodarowania terenu.

3. art. 1, ust. 2, pkt. 3 Wymagania ochrony środowiska, w tym gospodarowania wodami i ochrony gruntów rolnych i leśnych.

Uwzględniono poprzez ustalenie zasad ochrony środowiska, przyrody i krajobrazu oraz kształtowania krajobrazu oraz zasad modernizacji, rozbudowy i budowy systemów komunikacji i infrastruktury technicznej. Zgodnie z ustawą z dnia 3 lutego 1995 r. o ochronie gruntów rolnych i leśnych (tekst jednolity: Dz. U. z 2017 r., poz. 1161 ze zm.) teren nie wymaga uzyskania zgody na zmianę przeznaczenia gruntów rolnych na cele nierolnicze oraz leśnych na cele nieleśne – teren rolniczy.

4. art. 1, ust. 2, pkt. 4 Wymagania ochrony dziedzictwa kulturowego i zabytków oraz dóbr kultury współczesnej.

Uwzględniono poprzez ustalenie zasad ochrony dziedzictwa kulturowego i zabytków w tym krajobrazów kulturowych oraz dóbr kultury współczesnej, w granicach opracowania nie występują obszary i obiekty podlegające ochronie konserwatorskiej i archeologicznej.

5. art. 1, ust. 2, pkt. 5 Wymagania ochrony zdrowia oraz bezpieczeństwa ludzi i mienia, a także potrzeby osób niepełnosprawnych.

Ustalenia miejscowego planu precyzują granice i sposoby zagospodarowania terenów lub obiektów podlegających ochronie, ustalonych na podstawie odrębnych przepisów, w tym terenów górniczych, a także obszarów szczególnego zagrożenia powodzią oraz obszarów osuwania się mas ziemnych, szczególnie warunki zagospodarowania terenów oraz ograniczenia w ich użytkowaniu, w tym zakaz zabudowy, zasady ochrony i kształtowania ładu przestrzennego, parametrów i wskaźników zabudowy oraz zagospodarowania terenu, w tym miejsc przeznaczonych na parkowanie pojazdów zaopatrzonych w kartę parkingową i sposób ich realizacji oraz zasady modernizacji, rozbudowy i budowy systemów komunikacji i infrastruktury technicznej Ponadto na potrzeby opracowania sporządzono Prognozę Oddziaływania na środowisko.

6. art. 1, ust. 2, pkt. 6 Walory ekonomiczne przestrzeni.

Uwzględniono poprzez ustalenie zasad ochrony i kształtowania ładu przestrzennego, zasad ochrony środowiska, przyrody i krajobrazu oraz kształtowania krajobrazu, zasad ochrony dziedzictwa kulturowego i zabytków w tym krajobrazów kulturowych oraz dóbr kultury współczesnej, wymagań. Plan nie dopuszcza sytuowania nowej zabudowy z wyjątkiem istniejącego budynku gospodarczego, dla którego dopuszcza się przebudowę, nadbudowę i rozbudowę – wobec powyższego uwzględnienia wymagania ładu przestrzennego, efektywne gospodarowanie przestrzenią oraz walory ekonomiczne przestrzeni. Dla projektu planu sporządzono Prognozę Skutków Finansowych.

7. art. 1, ust. 2, pkt. 7 Prawo własności.

Ustalenia planu oraz sposób wyznaczenia terenów wydzielonych liniami rozgraniczającymi określono mając na uwadze poszanowanie prawa własności terenów. W granicach obszaru objętego planem znajdują się grunty należące do osób prywatnych. Zgodnie z art. 6 ww. ustawy z dnia 27 marca 2003 r. o planowaniu i zagospodarowaniu przestrzennym (tekst jednolity: Dz. U. z 2021 r. poz. 741 ze zm.) każdy ma prawo, w granicach określonych ustawą, do zagospodarowania terenu, do którego ma tytuł prawny, zgodnie z warunkami ustalonymi w miejscowym planie zagospodarowania przestrzennego, jeżeli nie narusza to chronionego prawem interesu publicznego oraz osób trzecich. Nadto zgodnie z art. 17 pkt 9 i 11 w okresie wyłożenia do publicznego wglądu oraz nie krótszym niż 14 dni od dnia zakończenia okresu wyłożenia projektu planu osoby fizyczne i prawne oraz jednostki organizacyjne nieposiadające osobowości prawnej mogą wносить uwagi dotyczące projektu planu.

8. art. 1, ust. 2, pkt. 8 Potrzeby obronności i bezpieczeństwa państwa.

Zgodnie z art. 17 pkt 6 b projekt planu uzyskał pozytywne uzgodnienia właściwych organów wojskowych, ochrony granic oraz bezpieczeństwa państwa.

9. art. 1, ust. 2, pkt. 9 Potrzeby interesu publicznego.

Uwzględniono poprzez ustalenie wymagań wynikających z potrzeb kształtowania przestrzeni publicznych oraz zasad modernizacji, rozbudowy i budowy systemów komunikacji i infrastruktury technicznej.

10. art. 1, ust. 2, pkt. 10 Potrzeby w zakresie rozwoju infrastruktury technicznej, w szczególności sieci szerokopasmowych.

Uwzględniono poprzez ustalenie zasad modernizacji, rozbudowy i budowy systemów komunikacji i infrastruktury technicznej.

11. art. 1, ust. 2, pkt. 11 Udział społeczeństwa w pracach nad miejscowym planem zagospodarowania przestrzennego, w tym przy użyciu środków komunikacji elektronicznej oraz art. 1, ust. 2, pkt. 12 Zachowanie jawności i przejrzystości procedur planistycznych.

Do prac planistycznych nad sporządzeniem miejscowego planu przystąpiono uchwałą Nr XX/132/2020 Rady Gminy Sośno z dnia 24 czerwca 2020 r. w sprawie przystąpienia do sporządzenia miejscowego planu zagospodarowania przestrzennego dla części terenów w obrębie Przepałkowo, gmina Sośno.

Wójt zawiadomił poprzez obwieszczenia i ogłoszenia o podjęciu wyżej wymienionej Uchwały. Poinformował o możliwości składania wniosków do projektu planu w terminie do dnia 14 sierpnia 2020 r.

Ponadto Wójt zawiadomił Organy i Instytucje, które będą opiniowały i uzgadniały projekt - o podjęciu wyżej wymienionej Uchwały. Wskazał termin składania wniosków – 21 dni od daty otrzymania zawiadomienia.

Obwieszczeniem Wójt zawiadomił o wyłożeniu do publicznego wglądu projektu miejscowego planu wraz z prognozą oddziaływania na środowisko. Obwieszczenie ukazało się na BIP Gminy Sośno, tablicy ogłoszeń Urzędu Gminy Sośno, sołectwa Sośno oraz w prasie.

W obwieszczeniu zawarto informacje szczegółowe na temat: wyłożenia projektu, dyskusji publicznej, składania uwag. Dopuszczono składanie uwag za pośrednictwem środków komunikacji elektronicznej.

Projekt ww. planu wyłożony był do publicznego wglądu w dniach od 25 marca 2021 r. do 26 kwietnia 2021 r. w siedzibie Urzędu Gminy Sośno ul. Nowa 1, 89-412 Sośno, pok. Nr 19 w godzinach pracy Urzędu tj. poniedziałek - piątek: 7:15 - 15:15. W dniu 13 kwietnia 2021 r. w Urzędzie Gminy w Sośnie ul. Nowa 1, 89-412 Sośno, sala nr 30 o godz. 9:00 odbyła się publiczna dyskusja nad przyjętymi w ww. projekcie mpzp rozwiązaniami w trakcie, której sporządzono wymagany przepisami protokół.

Dnia 12 maja 2021 r. minął termin składania uwag do ww. projektu. Nie wpłynęła żadna uwaga.

12. art. 1, ust. 2, pkt. 13 Potrzeba zapewnienia odpowiedniej ilości i jakości wody, do celów zaopatrzenia ludności.

Uwzględniono poprzez ustalenie zasad obsługi w zakresie modernizacji, rozbudowy i budowy systemów komunikacji i infrastruktury technicznej.

13. art. 1, ust. 3 Interes publiczny i interesy prywatne, w tym zgłaszane w postaci wniosków i uwag, zmierzające do ochrony istniejącego stanu zagospodarowania terenu, jak i zmian w zakresie jego zagospodarowania, a także analizy ekonomiczne, środowiskowe i społeczne.

Opracowanie miejscowego planu zagospodarowania przestrzennego znajduje w pełni uzasadnienie bowiem umożliwi w granicach opracowania realizację zamierzeń inwestycyjnych z jasno i czytelnie określonymi warunkami zagospodarowania oraz zasadami obsługi komunikacyjnej.

Analizy ekonomiczne – zawarto w opracowaniu „Prognoza Skutków Finansowych.”

Analizy środowiskowe – zawarto w opracowaniu „Prognoza oddziaływania na środowisko do projektu miejscowego planu zagospodarowania przestrzennego dla części terenów w obrębie Przepaalkowo, gmina Sośno”.

Analizy społeczne - przed podjęciem uchwały o przystąpieniu do sporządzenia miejscowego planu zagospodarowania przestrzennego, Wójt wykonał „Analizę dotyczącą zasadności przystąpienia do sporządzenia miejscowego planu zagospodarowania przestrzennego i stopnia zgodności przewidywanych rozwiązań z ustaleniami studium.”

14. art. 1, ust. 4 Wymagania ładu przestrzennego, efektywnego gospodarowania przestrzenią oraz walorów ekonomicznych przestrzeni, w przypadku sytuowania nowej zabudowy.

Plan wyznacza następujące przeznaczenie terenu: R – teren rolniczy.

Plan nie dopuszcza sytuowania nowej zabudowy z wyjątkiem istniejącego budynku gospodarczego, dla którego dopuszcza się przebudowę, nadbudowę i rozbudowę – wobec powyższego uwzględnienia wymagania ładu przestrzennego, efektywne gospodarowanie przestrzenią oraz walory ekonomiczne przestrzeni.

Zgodność z wynikami analizy, o której mowa w art. 32 ust. 1, wraz datą uchwały rady gminy, o której mowa w art. 32 ust. 2

Opracowanie przedmiotowego planu jest w pełni zgodne z wynikami „Analizy zmian w zagospodarowaniu przestrzennym gminy Sośno” – uchwaloną uchwałą Nr VII/47/2019 Rady Gminy Sośno z dnia 25 kwietnia 2021 r. w sprawie oceny aktualności studium uwarunkowań i kierunków zagospodarowania przestrzennego gminy Sośno oraz obowiązujących miejscowych planów zagospodarowania przestrzennego.

Wpływ na finanse publiczne, w tym budżet gminy.

Zgodnie z art. 17 pkt 5 ww. ustawy z dnia 27 marca 2003 r. o planowaniu i zagospodarowaniu przestrzennym (Dz. U. z 2021 r. poz. 741 ze zm.) na potrzeby projektu planu sporządzono prognozę skutków finansowych uchwalenia planu miejscowego.