

RI.6220.13.2021

**DECYZJA**  
**o środowiskowych uwarunkowaniach**

Na podstawie art. 71 ust. 2 pkt 2, art. 75 ust. 1 pkt 4, art. 80 ust. 1, art. 82, art. 83 oraz art. 85 ust. 1 i 2 ustawy z dnia 3 października 2008 r. o udostępnianiu informacji o środowisku i jego ochronie, udziale społeczeństwa w ochronie środowiska oraz o ocenach oddziaływania na środowisko (Dz. U. z 2021 r. poz. 247 ze zm.) zwanej dalej w skrócie uouioś, w związku z § 3 ust. 2 pkt 47, 54 lit. b) i 82 rozporządzenia Rady Ministrów z dnia 10 września 2019 r. w sprawie przedsięwzięć mogących znacząco oddziaływać na środowisko (Dz. U. z 2019 r. poz. 1839 j.t.) oraz art. 104 ustawy z dnia 14 czerwca 1960 r. - Kodeks postępowania administracyjnego (Dz. U. z 2021 r. poz. 735)

po przeanalizowaniu wniosku o wydanie decyzji o środowiskowych uwarunkowaniach, złożonego przez E&W Sp. z o.o. Projekt Sp.k. z siedzibą 88-110 Jacewo, ul. Kwiatowa 23, reprezentowanej przez Pełnomocnika Zarządu Józefa Ziaję, zwanym dalej Inwestorem,

oraz po zasięgnięciu opinii Państwowego Powiatowego Inspektora Sanitarnego w Sępólnie Kraj. z dnia 15 czerwca 2022 r. znak: N.NZ.9022.1.4.5.2022, opinii Państwowego Gospodarstwa Wodnego Wody Polskie Zarządu Zlewni w Chojnicach z dnia 20 grudnia 2021r. nr GD.ZZŚ.1.435.339.2021.SJ oraz w uzgodnieniu Regionalnego Dyrektora Ochrony Środowiska w Bydgoszczy z dnia 26 sierpnia 2022 r. znak: WOO.4221.121.2022.HN.3 oraz po przeprowadzeniu oceny oddziaływania przedsięwzięcia na środowisko i przeprowadzeniu procedury udziału społeczeństwa,

**ustalam :**

**środowiskowe uwarunkowania dla przedsięwzięcia pn.: Budowa farmy fotowoltaicznej o mocy do 46,5 MW wraz z niezbędną infrastrukturą techniczną zlokalizowaną na działkach ewidencyjnych m 8, 9, 10, 13/2, 57/3 obręb 0008 Przepalkowo, gmina Sośno, powiat sępoleński, województwo kujawsko-pomorskie”, zwaną PV SĘPÓLNO KRAJEŃSKIE II.**

**1. Rodzaj i miejsce realizacji przedsięwzięcia:**

Planowane przedsięwzięcie polega na budowie farmy fotowoltaicznej o mocy do 46,5 MW wraz z niezbędną infrastrukturą techniczną zlokalizowaną na działkach ewidencyjnych m 8, 9, 10, 13/2, 57/3 obręb 0008 Przepalkowo, gmina Sośno, powiat sępoleński, województwo kujawsko-pomorskie.

Planowane przedsięwzięcie zlokalizowane na części ww. działek przewiduje zainstalowanie ogniw fotowoltaicznych na gruncie o powierzchni **do 23,25 ha** wraz z

infrastrukturą towarzyszącą.

Na przedsięwzięcie składać się będą następujące elementy:

- moduły fotowoltaiczne (około 103 323 sztuk),
- konstrukcje metalowe (stelaże) podtrzymujące panele, o podstawach stałych lub ruchomych, wysokości do 4,5 m i kącie nachylenia do powierzchni terenu wynoszącej od 0 do 60°,
- linie kablowe niskiego napięcia DC (nN),
- falowniki (inwertery),
- linie światłowodowe,
- okablowanie solarne,
- stacje transformatorowe (nN/SN) wraz z wyposażeniem,
- linie kablowe elektroenergetyczne nN i SN,
- układy pomiarowo-zabezpieczające,
- telekomunikacyjne linie kablowe,
- instalacje odgromowe,
- telekomunikacyjne linie kablowe,
- przyłącze energii elektrycznej i światłowodowej,
- ogrodzenie terenu o wysokości 2,5 m,
- oświetlenie,
- wewnętrzna infrastruktura komunikacyjna w postaci dróg, zjazdów i placów,
- inne niezbędne elementy infrastruktury związane z realizacją i eksploatacją farmy fotowoltaicznej.

Teren planowanego przedsięwzięcia obejmuje:

1) działkę ewid. nr 8 obręb 0008 Przepańkovo która graniczy:

- a) od północy z działką ewid. nr 75 obręb 0008 Przepańkovo - tereny rolne i zabudowy zagrodowej,
- b) od wschodu z działką ewid. nr 76/2 obręb 0008 Przepańkovo - teren rolny i działką ewid. nr 81 obręb 0008 Przepańkovo - droga,
- c) od południa z działką ewid. nr 26/2 obręb 0008 Przepańkovo – droga i działką ewid. nr 23 obręb Przepańkovo - rów,
- d) od zachodu z działką ewid. nr 21 obręb 0008 Przepańkovo – droga,

2) działkę ewid. nr 9 obręb 0008 Przepańkovo, która graniczy:

- a) od północy i wschodu z działkami ewid. nr 27, 21 obręb 0008 Przepańkovo - droga,

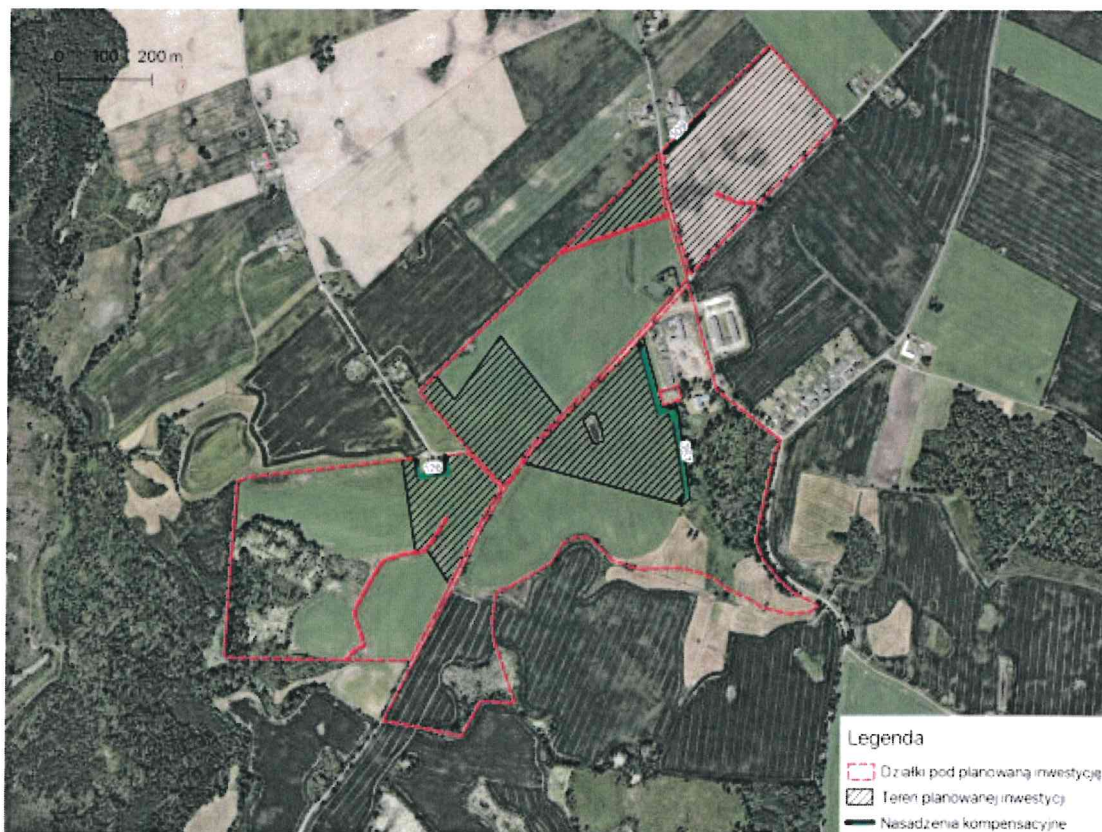
- b) od południa z działką ewid. nr 22 obręb 0008 Przepańkovo - droga i dalej tereny rolne i tereny zabudowy zagrodowej,
  - c) od zachodu z działką ewid. nr 66/2 obręb 0008 Przepańkovo - tereny rolne i tereny zabudowy zagrodowej,
- 3) działkę ewid. nr 10 obręb 0008 Przepańkovo, która graniczy:
- a) od północy i wschodu z działkami ewid. nr 21, 22 obręb 0008 Przepańkovo - droga i dalej tereny rolne i działką ewid. nr 9 obręb 0008 Przepańkovo,
  - b) od południa z działką ewid. nr 26/1 obręb 0008 Przepańkovo - droga,
  - c) od zachodu z działkami ewid. nr 66/2 i 65 obręb 0008 Przepańkovo - tereny rolne i tereny zabudowy zagrodowej.
- 4) działkę ewid. nr 13/2 obręb 0008 Przepańkovo, która graniczy:
- a) od północy z działkami ewid. nr 26/1, 20 obręb 0008 Przepańkovo - droga,
  - b) od wschodu z działką ewid. 13/1 obręb 0008 Przepańkovo - tereny zabudowy zagrodowej,
  - c) od południa z działką ewid. nr 14 obręb 0008 Przepańkovo - tereny rolne,
  - d) od zachodu z działkami ewid. 136 obręb 0008 Przepańkovo - droga.
- 5) działkę ewid. nr 57/3 obręb 0008 Przepańkovo, która graniczy:
- a) od północy i wschodu z działkami ewid. nr 51/2, 57/1 i 57/2 obręb 0008 Przepańkovo - obszary rolne, tereny zabudowy zagrodowej oraz zabudowy mieszkaniowej jednorodzinnej (najbliższej granicy inwestycyjnej), z działkami ewid. 136 i 62 obręb 0008 Przepańkovo - droga,
  - b) od południa i zachodu z działką ewid. nr 56 obręb 0008 Przepańkovo - droga,
  - c) od zachodu z działką ewid. nr 54 obręb 0008 Przepańkovo - tereny zadrzewione.
- 2. Istotne warunki korzystania ze środowiska w fazie realizacji i eksploatacji lub użytkowania przedsięwzięcia, ze szczególnym uwzględnieniem konieczności ochrony cennych wartości przyrodniczych, zasobów naturalnych i zabytków oraz ograniczenia uciążliwości dla terenów sąsiednich:**
- 1. Prace budowlane rozpocząć poza okresem lęgowym ptaków oraz kluczowym okresem rozrodu gatunków dziko występujących zwierząt, przypadającym w terminie od 1 marca do 31 sierpnia lub w dowolnym terminie po potwierdzeniu maksymalnie na 2 dni przed zajęciem terenu przez specjalistę przyrodnika braku aktywnych lęgów ptaków oraz rozrodu zwierząt na terenie zamierzenia.
  - 2. Każdorazowo przed podjęciem prac w obrębie wykopów, dokonać kontroli obecności zwierząt w ich obrębie. W przypadku obecności fauny, zwierzę



- lub zwierzęta odłowić, a następnie przenieść poza obszar robót, do siedliska zapewniającego możliwość dalszej wędrówki.
3. Wykaszenie roślinności na terenie farmy prowadzić po 1 sierpnia, rozpoczynając od centrum farmy w kierunku jej brzegów, celem zminimalizowania zagrożenia śmiertelności dla małych zwierząt, w tym ptaków.
  4. W celu minimalizacji i ograniczenia oddziaływań związanych z emisją hałasu, wibracji i zanieczyszczeń do powietrza, prace realizacyjne prowadzić wyłącznie w porze dziennej, tj. w godz. 6:00-22:00.
  5. Odpady o kodzie 16 02 13\* wytwarzane w związku z prowadzeniem prac serwisowych oraz naprawą instalacji, a także wymianą paneli przekazywać niezwłocznie specjalistycznym firmom posiadającym stosowne uprawnienia w zakresie dalszego ich zagospodarowania.
  6. Zaplecze oraz bazę sprzętową zlokalizować na uszczelnionym podłożu, aby zabezpieczyć przed zanieczyszczeniami środowisko gruntowo – wodne.
  7. Wyposażyć plac budowy w sorbenty do neutralizacji substancji szkodliwych, w tym ropopochodnych ze sprzętu lub pojazdów.
  8. W celu zabezpieczenia gruntu oraz wód podziemnych i powierzchniowych przed zanieczyszczeniem substancjami ropopochodnymi, podczas realizacji inwestycji, używać wyłącznie sprawnego sprzętu i monitorować ewentualne wycieki substancji ropopochodnych, które mogą powstać w wyniku awarii oraz zapewnić dostępność sorbentów. W przypadku wycieku substancji niebezpiecznych, zanieczyszczony grunt lub zużyty sorbent zebrać i przekazać uprawnionym odbiorcom odpadów.
  9. W celu minimalizacji niebezpieczeństwa zanieczyszczenia środowiska gruntowo-wodnego – magazynowanie olejów, smarów i innych ropopochodnych niezbędnych do eksploatacji i konserwacji sprzętu należy prowadzić poza miejscem realizacji prac.
  10. Odpady wytwarzane podczas realizacji przedsięwzięcia składować w szczelnych pojemnikach i zapewnić ich sukcesywny wywóz przez firmy posiadające odpowiednie zezwolenia na ich zagospodarowanie.
  11. Planowane zamierzenie inwestycyjne należy zaprojektować w sposób określony przepisami prawa oraz zgodnie z zasadami wiedzy technicznej, przyjmując technologie i urządzenia przyjazne środowisku.
  12. Wszystkie urządzenia należy eksploatować w prawidłowy sposób oraz utrzymywać je we właściwym stanie technicznym.
  13. Wyposażyć plac budowy w przenośne toalety ze szczelnym zbiornikiem oraz zapewnić systematyczny wywóz nieczystości ciekłych przez wyspecjalizowaną firmę.



14. Prace związane z realizacją inwestycji należy prowadzić w sposób bezpieczny dla ludzi i środowiska.
15. Teren, na którym prowadzone będą prace budowlane przywrócić do stanu pierwotnego.
16. Po wykonaniu prac montażowych, teren zamierzenia zagospodarować jako biologicznie czynny, np. poprzez pozostawienie do naturalnej sukcesji, obsianie rodzimymi gatunkami traw lub użytkowanie rolnicze.
17. Do mycia paneli stosować czystą wodę bez dodatku sztucznych detergentów.
18. Nie stosować środków ochrony roślin (herbicydy, pestycydy) oraz nawozów sztucznych na terenie przedmiotowej farmy.
19. Wprowadzić nasadzenia krzewów wzdłuż ogrodzenia inwestycji zgodnie z poniższym rysunkiem. Do nasadzeń stosować rodzime gatunki krzewów, np. jałowiec pospolity, dereń świdwa, bez czarny, tarnina, głóg, szakłak pospolity, trzmielina, kruszyna pospolita, leszczyna pospolita, czeremcha zwyczajna, głóg jednoszyjkowy, bez koralowy, kalina koralowa, berberys zwyczajny. Ewentualne przycinanie krzewów prowadzić poza okresem lęgowym ptaków przypadającym w terminie od 1 marca do 31 sierpnia lub w dowolnym terminie po potwierdzeniu maksymalnie na 2 dni przed przycięciem przez specjalistę przyrodnika braku aktywnych lęgów ptaków oraz rozrodu zwierząt w obrębie krzewów przeznaczonych do przycięcia.



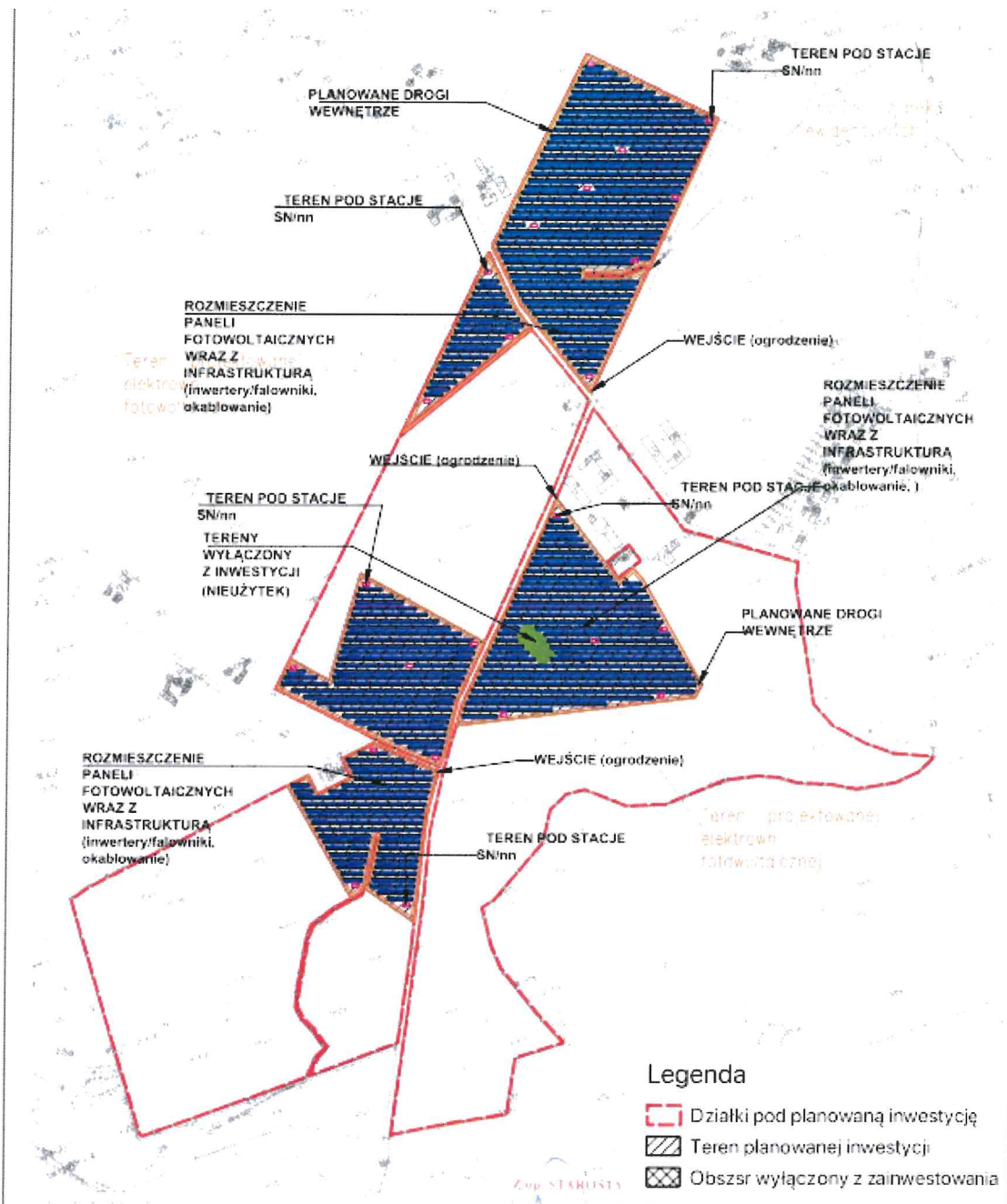
Rysunek 1. Plan nasadzeń zieleni izolacyjnej zgodny z uzupełnieniem raportu z dnia 27 lipca 2022 r.

20. Prowadzić monitoring udatności wprowadzonych nasadzeń roślinności (drzew i krzewów) przez okres co najmniej 3 lat oraz w razie potrzeby dokonywać nasadzeń uzupełniających, w miejscach obumarłych sadzonek, zapewniając trwałość wykonanych nasadzeń.
21. Drzewa i krzewy, które nie podlegają wycince a pozostają w zasięgu oddziaływania inwestycji, w przypadku zagrożenia ich uszkodzenia na etapie budowy zabezpieczyć przed:
  - 1) możliwością mechanicznego uszkodzenia, np. poprzez odeskowanie pni drzew i wygradzenie krzewów oraz podwiązywanie kolidujących gałęzi lub ewentualnie wygradzenie skupisk drzew i ich oznakowanie,
  - 2) mechanicznym uszkodzeniem bryły korzeniowej poprzez prowadzenie prac w bezpośrednim sąsiedztwie systemów korzeniowych drzew i krzewów w sposób ręczny, o ile pozwala na to technologia prac. Powstałe ewentualne uszkodzenia mechaniczne pni i korzeni zabezpieczyć preparatem grzybobójczym,
  - 3) przesuszeniem systemu korzeniowego poprzez jak najszybsze zasypywanie wykopów w obrębie bryły korzeniowej.
22. W przypadku konieczności podniesienia poziomu gruntu o więcej niż 30 cm w zasięgu rzutu korony drzew wykonać warstwę drenażowo-napowietrzającą.
23. Nie organizować zaplecza budowy lub miejsc postoju maszyn i składowania materiałów w zasięgu rzutu koron drzew.

**3. Wymagania dotyczące ochrony środowiska konieczne do uwzględnienia w dokumentacji wymaganej do wydania decyzji, o których mowa w art. 72 ust. 1 uouioś, w szczególności w projekcie zagospodarowania działki lub terenu lub projekcie architektoniczno-budowlanym, w przypadku decyzji, o których mowa w art. 72 ust. 1 pkt 1, 10, 14, 18, 23, 26 i 27:**

- a. Inwestycję zrealizować w granicach terenu wskazanego na poniższym rysunku:





Rysunek 2. Plan rozmieszczenia zajęcia terenu pod realizację farmy fotowoltaicznej.

- b. W przypadku zastosowania transformatorów olejowych, w celu zabezpieczenia środowiska gruntowo-wodnego przed ewentualnym awaryjnym wyciekami oleju, pod wszystkimi transformatorami wykonać szczelną misę olejową o pojemności pozwalającej pomieścić całą objętość oleju znajdującą się w transformatorze.
- c. Zastosować moduły fotowoltaiczne o powierzchni antyrefleksyjnej, co zapobiegnie niepożądanemu efektowi odbicia światła od powierzchni paneli, tzw. olśnieniu.
- d. Ogrodzenie terenu zamierzenia wykonać w taki sposób, aby uwzględnić około 15 cm przestrzeń między gruntem a ogrodzeniem, celem zapewnienia możliwości swobodnej wędrówki małych zwierząt.



- e. Wszelkie otwory w drzwiach i ścianach budynków farmy zabezpieczyć przed dostępem ptaków i nietoperzy, np. zasłonić siatką o oczkach o średnicy maksymalnie 1 cm.
- f. Budynki wykonać lub pomalować w kolorystyce neutralnej, np. odcieniach szarości, brązu i/lub zieleni, aby ograniczyć ich widoczność w krajobrazie.
- g. Nie wprowadzać oświetlenia stałego farmy fotowoltaicznej. Dopuszcza się zastosowanie oświetlenia włączanego tylko w przypadku detekcji ruchu, z wykorzystaniem źródła światła o niskiej emisji promieniowania UV (np. LED) oraz lampami skierowanymi w dół.
- h. Wyłączyć z zajęcia i przekształcenia, w tym ogrodzenia strefy buforowe o szerokości co najmniej 10 m od krawędzi gruntów zadrzewionych i zakrzewionych na użytkach rolnych (Lzr).

**4. Wymogi w zakresie przeciwdziałania skutkom awarii przemysłowych, w odniesieniu do przedsięwzięć zaliczanych do zakładów stwarzających zagrożenie wystąpienia poważnych awarii w rozumieniu ustawy z dnia 27 kwietnia 2001 r. - Prawo ochrony środowiska**

Przedsięwzięcie nie należy do kategorii zakładów wymienionych w rozporządzeniu Ministra Rozwoju z dnia 29 stycznia 2016 r. w sprawie rodzajów i ilości znajdujących się w zakładzie substancji niebezpiecznych, decydujących o zaliczeniu zakładu do zakładu o zwiększonym lub dużym ryzyku wystąpienia poważnej awarii przemysłowej (Dz. U. z 2016 r. poz. 138 t.j.).

**5. Wymogi w zakresie transgranicznego oddziaływania na środowisko:**

Nie stwierdzam konieczności przeprowadzenia postępowania w sprawie transgranicznego oddziaływania na środowisko.

**6. Wymogi w sprawie stwierdzenia konieczności utworzenia obszaru ograniczonego użytkowania:**

Dla przedmiotowego przedsięwzięcia nie tworzy się obszaru ograniczonego użytkowania.

**7. Nie nakładam obowiązku:**

przeprowadzenia oceny oddziaływania na środowisko oraz postępowania w sprawie transgranicznego oddziaływania na środowisko, w ramach postępowania w sprawie wydania decyzji pozwolenia na budowę, o których mowa w art. 72 ust. 1 uouioś.

**8. Zgodnie z treścią art. 82 ust. 1 pkt 2 lit. c uouioś nakładam następujący obowiązek:**

Przeprowadzić monitoring porealizacyjny w zakresie awifauny lęgowej i migrującej (migracja wiosenna i jesienna). Monitoring awifauny lęgowej prowadzić w terminach zgodnych z metodyką Państwowego Monitoringu Środowiska prowadzonego przez Główny Inspektorat Ochrony Środowiska w zakresie Monitoringu Pospolitych Ptaków

Lęgowych. Przeprowadzić cenzus lęgowych gatunków rzadkich i średniolicznych (tzw. gatunków kluczowych) na terenie inwestycji wraz z buforem 500 m. Badania w zakresie awifauny migrującej prowadzić zgodnie ze wskazaniem opracowania: Sikora A., Chylarecki P., Meissner W., Neubauer G. (red.). 2011. Monitoring ptaków wodno-błotnych w okresie wędrówek. Poradnik metodyczny. Generalna Dyrekcja Ochrony Środowiska. Obserwacje prowadzić z wykorzystaniem transektów i punktów obserwacyjnych. Monitoring wykonać w 1, 3 i 5 lub 1, 2 i 3 roku po oddaniu inwestycji do eksploatacji. Na podstawie przeprowadzonych badań przeprowadzić analizę rzeczywistego wpływu inwestycji na ptaki (porównanie z wynikami badań przedrealizacyjnych). Wyniki monitoringu przekazywać do Organu wydającym decyzję o środowiskowych uwarunkowaniach oraz do Regionalnego Dyrektora Ochrony Środowiska w Bydgoszczy w ciągu 30 dni od zakończenia każdego z cykli badań.

### **Uzasadnienie**

Wnioskiem z dnia 4 października 2021 r. Inwestor zwrócił się o wydanie decyzji o środowiskowych uwarunkowaniach na realizację planowanego przedsięwzięcia polegającego na budowie farmy fotowoltaicznej o mocy do 46,5 MW wraz z niezbędną infrastrukturą techniczną zlokalizowaną na działkach ewidencyjnych m 8, 9, 10, 13/2, 57/3 obręb 0008 Przepałkowo, gmina Sośno, powiat sępoleński, województwo kujawsko-pomorskie.

Po zapoznaniu się z załączoną do wniosku Kartą informacyjną przedsięwzięcia, zwanej dalej w skrócie Kip, stwierdzono, że jest to przedsięwzięcie mogące potencjalnie znacząco oddziaływać na środowisko, wymienione w § 3 ust. 1 pkt 54 lit. b) ww. rozporządzenia Rady Ministrów z dnia 10 września 2019r.: „zabudowa przemysłowa, w tym zabudowa systemami fotowoltaicznymi, lub magazynowa, wraz z towarzyszącą jej infrastrukturą, o powierzchni zabudowy nie mniejszej niż 1 ha na obszarach innych niż wymienione w lit. a”, ponieważ powierzchnia zajęta pod elektrownię wraz z infrastrukturą towarzyszącą będzie wynosiła około 23,25 ha.

W związku z tym, że liczba stron postępowania w sprawie wydania decyzji o środowiskowych uwarunkowaniach przekracza 10, stosuje się art. 49 Kodeksu postępowania administracyjnego., Wójt Gminy Sośno, zwany dalej Organem obwieszczeniem w dniu 14 października 2021 r. wszczął postępowanie administracyjne. Obwieszczenie zostało podane stronom do wiadomości poprzez zamieszczenie na stronie Biuletynu Informacji Publicznej Urzędu Gminy Sośno, tablicy ogłoszeń Urzędu Gminy Sośno oraz w sposób zwyczajowo przyjęty tj. na tablicy ogłoszeń sołectwa Przepałkowo.

Zgodnie z art. 64 ust. 1 uouioś przed wydaniem decyzji, wystąpieniem z dnia 14 października 2021 r. Organ zwrócił się o opinię do organów współdziałających tj.



Regionalnego Dyrektora Ochrony Środowiska w Bydgoszczy, Państwowego Powiatowego Inspektora Sanitarnego w Sępólnie Krajeńskim oraz Państwowego Gospodarstwa Wodnego WODY POLSKIE Zarząd Zlewni w Chojnicach w sprawie potrzeby przeprowadzenia oceny oddziaływania przedmiotowego przedsięwzięcia na środowisko, a w przypadku stwierdzenia takiej potrzeby, o określenie zakresu raportu o oddziaływaniu przedsięwzięcia na środowisko.

Po zapoznaniu się z charakterystyką zamierzenia zawartą w przedłożonej karcie informacyjnej przedsięwzięcia:

- a) Państwowy Powiatowy Inspektor Sanitarny pismem z dnia 27 października 2021 r. znak: N.NZ-9022.1.4.10.2021 wyraził opinię, że dla planowanego przedsięwzięcia należy przeprowadzić ocenę oddziaływania na środowisko
- b) Państwowe Gospodarstwo Wodne WODY POLSKIE Zarząd Zlewni w Chojnicach pismem z dnia 20 grudnia 2021 r. znak: GD.ZZŚ.1.435.339.2021.SJ nie stwierdził potrzeby przeprowadzenia oceny oddziaływania na środowisko na stan zasobów wodnych i zagrożenie osiągnięcia przez nie celów środowiskowych i wskazał na konieczność uwzględnienia w decyzji o środowiskowych uwarunkowaniach warunków i wymagań, które zostały w całości uwzględnione w niniejszej decyzji.
- c) Regionalny Dyrektor Ochrony Środowiska postanowieniem z dnia 2 listopada 2021 r. znak: WOO.4220.1262.2021.AJ wyraził opinię, że dla planowanego przedsięwzięcia istnieje konieczność przeprowadzenia oceny oddziaływania na środowisko i określił zakres raportu o oddziaływaniu przedsięwzięcia na środowisko.

Teren przeznaczony pod zamierzenie nie jest objęty ustaleniami miejscowego planu zagospodarowania przestrzennego. W ocenie Regionalnego Dyrektora Ochrony Środowiska w Bydgoszczy, brak uregulowań w zakresie miejscowych planów zagospodarowania przestrzennego skutkuje chaotycznym lokalizowaniem przedsięwzięć, w tym farm fotowoltaicznych, a także nie zapewnia prawidłowego rozwoju poszczególnych obszarów gminy.

Biorąc pod uwagę powyższe opinie, uwzględniając uwarunkowania wymienione w art. 63 ust. 1 uouioś, w tym rodzaj i charakter planowanego przedsięwzięcia, jego usytuowanie oraz skalę możliwego oddziaływania Organ postanowieniem z dnia 14 stycznia 2022 r. nr RI.6220.13.2021 nałożył obowiązek przeprowadzenia oceny oddziaływania przedsięwzięcia na środowisko oraz sporządzenia raportu dla przedmiotowej inwestycji oraz wskazał zakres i szczegółowość wymaganych danych pozwalających scharakteryzować przedsięwzięcie, rodzaje oddziaływań oraz elementy środowiska wymagające szczegółowej analizy poprzez przeprowadzenie w raporcie, które zostały wyrażone w opiniach organów współdziałających.



W związku z koniecznością sporządzenia przez Inwestora raportu oddziaływania na środowisko przedsięwzięcia Organ postanowieniem i obwieszczeniem z dnia 16 lutego 2022. nr RI.6220.13.2021 zawiesił postępowanie do czasu sporządzenia raportu.

W dniu 16 maja 2022 r. Inwestor złożył raport oddziaływania na środowisko pn. „Raport oddziaływania na środowisko dla przedsięwzięcia polegającego na budowie farmy fotowoltaicznej o mocy do 46,5 MW wraz z niezbędną infrastrukturą techniczną zlokalizowaną na działkach ewidencyjnych m 8, 9, 10, 13/2, 57/3 obręb 0008 Przepańkowo, gmina Sośno, powiat sępoleński, województwo kujawsko-pomorskie”, wykonanego przez zespół autorów ENINA pod kierownictwem Pana Andrzeja Łuczaka (Poznań, maj 2022).

Organ postanowieniem i obwieszczeniem z dnia 30 maja 2022 r. nr RI.6220.13.2021 podjął zawieszony postępowanie w sprawie wydania decyzji o środowiskowych uwarunkowaniach dla planowanego do realizacji przedsięwzięcia.

Organ, w dniu 30 maja 2022 r. nr j.w. wystąpił do Regionalnego Dyrektora Ochrony Środowiska w Bydgoszczy oraz Państwowego Powiatowego Inspektora Sanitarnego w Sępólnie Krajeńskim, o odpowiednio, uzgodnienie i zaopiniowanie przedmiotowego przedsięwzięcia oraz określenie uwarunkowań jego realizacji na podstawie raportu o oddziaływaniu na środowisko.

Państwowy Powiatowy Inspektor Sanitarny w Sępólnie Kraj. opinią z dnia 15 czerwca 2022 r. znak: N.NZ.9022.1.4.5.2022 podał warunki, jakie powinna zawierać decyzja o środowiskowych uwarunkowaniach. Organ uwzględnił w niniejszej decyzji w całości warunki wskazane przez ww. jednostkę opiniującą.

Regionalny Dyrektor Ochrony Środowiska w Bydgoszczy wezwaniem z dnia 1 lipca 2022 r. znak: WOO.4221.121.2022.HN.2 wniósł o uzupełnienie raportu. Inwestor uzupełnił raport w dniu 27 lipca 2022 r.

Regionalny Dyrektor Ochrony Środowiska w Bydgoszczy postanowieniem z dnia 26 sierpnia 2022 r.. znak: WOO.4221.121.2022.HN.3 uzgodnił realizację przedsięwzięcia i określił warunki, które w całości zostały uwzględnione w niniejszej decyzji. W swoim postanowieniu RDOŚ w Bydgoszczy przedstawił również stanowisko o odstąpieniu od konieczności przeprowadzenia oceny oddziaływania przedsięwzięcia na środowisko oraz postępowania w sprawie transgranicznego oddziaływania na środowisko w ramach postępowania w sprawie wydania decyzji o pozwoleniu na budowę oraz stwierdził potrzebę monitoringu porealizacyjnego w zakresie awifauny lęgowej i migrującej, które zostały uwzględnione w niniejszej decyzji.

Zgodnie z art. 30 oraz art. 33 ust. 1 w związku z art. 79 ust. 1 uouioś w trakcie prowadzonego postępowania zapewniono udział społeczeństwa w przedmiotowej sprawie,

podając do publicznej wiadomości obwieszczenie z dnia 12 września 2022 r. nr RI.6220.13.2021 o rozpoczęciu procedury z udziałem społeczeństwa w postępowaniu w sprawie wydania decyzji o środowiskowych uwarunkowaniach dla przedmiotowego przedsięwzięcia. Jednocześnie poinformowano o możliwości zapoznania się z raportem o oddziaływaniu przedsięwzięcia na środowisko oraz pozostałą dokumentacją sprawy, składania uwag i wniosków w formie pisemnej, elektronicznej i ustnej, w terminie 30 dni tj. od dnia 13 września 2022 do 13 października 2022 r. Niniejsze zawiadomienie wraz z raportem zostało umieszczone na stronie internetowej Urzędu <https://gm-sosno.rbip.mojregion.info> (BIP), tablicy ogłoszeń Urzędu Gminy Sośno, tablicy ogłoszeń sołectwa Przepałkowo oraz w pobliżu miejsca planowanego przedsięwzięcia.

W terminie wskazanym w obwieszczeniu o rozpoczęciu procedury z udziałem społeczeństwa wpłynął sprzeciw podpisany przez 6 osób. W sprzeciwie podjęto następujące kwestie „Działka nr 8 graniczy bezpośrednio z moimi zabudowaniami i nie chciałbym aby w przyszłości doszło do jakichś ograniczeń w rozbudowie czy wpływu farmy na nasze zdrowie, samopoczucie, a także zdrowie i zachowanie zwierząt hodowanych w naszym gospodarstwie. Boimy się o nasze zdrowie, oraz życie. Panele fotowoltaiczne a także inwertery mogą wywołać pożar. My jako rolnicy składujemy w niedalekiej odległości od działki nr 8 słomę potrzebną do produkcji trzody chlewnej, a także są tam nasze zabudowania i nie chcielibyśmy aby doszło do pożaru bo stracimy nasze zabudowania, zwierzęta lub nawet życie. Następny problem to drenarki przechodzące przez działki pod panele fotowoltaiczne które mogą zostać uszkodzone przy budowie farmy wówczas nasze gospodarstwo zostanie zalane przez wodę.”

Dalej w sprzeciwie zawarto, że: „W tej chwili jest brak dostępnych badań naukowych, których celem jest określenie negatywnego wpływu elektrowni fotowoltaicznej w szczególności pola elektromagnetycznego na zdrowie i życie ludzkie (dzieci!), zwierząt domowych i gospodarskich w perspektywie kilkudziesięciu lat „uciążliwość wibroakustyczną urządzeń przetwarzających energię słoneczną w energię elektryczną”, „wytwarzanie przez elektrownię elektrycznego „hałasu” czyli brudna elektryczność, pole magnetyczne wytwarzane przez prąd doziemny oraz mikrofały, które mogą wywoływać nudności, bóle głowy, zmęczenie, zaburzenia snu, rozdrażnienie, zaburzenia widzenia i słyszenia”, oraz inne uciążliwości wynikające z powstawania takich instalacji, także wskazując na zagrożenie pożarowe, naruszenie korytarzy ekologicznych i powstanie barier w istniejącym ekosystemie dla dzikich zwierząt. Ponadto dojdzie do naruszenia walorów krajobrazowych okolicy”.

Organ, dokonując analizy uwag zawartych w ww. sprzeciwie stwierdza, co następuje:

W trakcie prowadzenia prac realizacyjnych może nastąpić wzrost emisji zanieczyszczeń do powietrza atmosferycznego oraz poziomu dźwięku, związanego z pracą sprzętu budowlanego i transportem materiałów. Powyższe oddziaływania będą miały charakter



przejęciowy oraz odwracalny. W celu zminimalizowania uciążliwości związanych z etapem realizacji przedsięwzięcia, Organ nałożył obowiązek prowadzenia prac ziemnych wyłącznie w godzinach dziennych (6:00-22:00).

Eksploatacja projektowanej instalacji fotowoltaicznej nie spowoduje znaczącej emisji hałasu do środowiska. Elektrownie fotowoltaiczne należą do przedsięwzięć o małym oddziaływaniu akustycznym na środowisko, ponieważ projektowane do zastosowania moduły ogniw fotowoltaicznych nie będą wyposażane w wentylatory służące do chłodzenia. Brak systemu chłodzenia oznacza brak wytwarzania hałasu w czasie eksploatacji farmy fotowoltaicznej. Chłodzenie modułów fotowoltaicznych odbywać się będzie w sposób naturalny, przez obieg powietrza atmosferycznego. Poziom hałasu generowanego przez projektowaną inwestycję, na terenach podlegających ochronie akustycznej, nie przekroczy obowiązujących wartości dopuszczalnych, określonych rozporządzeniem Ministra Środowiska w sprawie dopuszczalnych poziomów hałasu w środowisku z dnia 1 października 2012r. (Dz. U. z 2014 r. poz. 112). Hałas, emitowany do środowiska, o wartości 50-55 dB w porze dnia oraz 40-45 dB w porze nocy nie obejmie swoim zasięgiem terenów chronionych akustycznie. Zgodnie z przedmiotowym opracowaniem uwzględniono hałas skumulowany od zaprojektowanych efektowni fotowoltaicznych - „PV SEPÓLNO KRAJEŃSKIE III” (w kierunku południowo-wschodnim, odległość 462 m) oraz „PV SEPÓLNO KRAJEŃSKIE IV” (w kierunku południowym, odległość 898,5 m). Elektrownie znajdują się w znacznych odległościach od siebie, dodatkowo oddzielone naturalnymi barierami jak fitocenozy leśne czy zadrzewienia. Na podstawie obliczeń hałasu dla wyznaczonych punktów imisji P1 - P5 prognozowany poziom hałasu skumulowanego nie jest przekroczony w porze dnia i w porze nocy.

Na podstawie analizy akustycznej i przedstawionych obliczeń poziom hałasu wynosi:

- P1=25,2 dB (dz. ewid. nr 5 7/1 Przepałkowo, zabudowa jednorodzinna),
- P2=20,4 dB (dz. ewid. nr 65 Przepałkowo, zabudowa zagrodowa),
- P3=23,6 dB (dz. ewid. nr 75 Przepałkowo, zabudowa zagrodowa),
- P4=17,9 dB (dz. ewid. nr 76/1 Przepałkowo, zabudowa zagrodowa),
- P5=27,8 dB (dz. ewid. nr 1 3/1 Przepałkowo, zabudowa jednorodzinna).

W związku z eksploatacją instalacji fotowoltaicznej nie zachodzi emisja zanieczyszczeń do powietrza z wyjątkiem niewielkiej ich ilości związanych z ruchem pojazdów zapewniających właściwe utrzymanie farmy.

Z przeprowadzonej analizy oddziaływania inwestycji w zakresie generowania pola elektromagnetycznego wynika, iż przedmiotowe zamierzenie nie będzie stanowić zagrożenia dla środowiska w tym zakresie. Zgodnie z informacjami zamieszczonymi w raporcie, wynika, że położenie stacji transformatorowej będzie spełniało wymagania rozporządzenia Ministra Zdrowia z dnia 17 grudnia 2019 r. w sprawie dopuszczalnych poziomów pól elektromagnetycznych w środowisku (Dz. U. z 2019 r. poz. 2448). Zgodnie z rozporządzeniem minimalna odległość pomieszczeń przeznaczonych dla stałego przebywania ludzi względem stacji transformatorowych oraz falowników wynosi 2,8 m. Od pomieszczeń przeznaczonych na



pobyt ludzi stacje transformatorowe oddalone będą o przynajmniej 45 m. W świetle powyższego, uwzględniając w szczególności znaczne oddalenie planowanej instalacji od najbliższych siedzib ludzkich, nie istnieje możliwość wystąpienia negatywnego oddziaływania elektromagnetycznego na środowisko, w tym na ludzi.

Z kolei, w zakresie podnoszonego argumentu dot. pożaru Organ stwierdza to, co również wskazał Regionalny Dyrektor Ochrony Środowiska w Bydgoszczy, że przedsięwzięcie nie należy do kategorii zakładu o zwiększonym, bądź dużym ryzyku pojawienia się awarii przemysłowej, w myśl rozporządzenia Ministra Rozwoju z dnia 29 stycznia 2016 r. w sprawie rodzajów i ilości znajdujących się w zakładzie substancji niebezpiecznych, decydujących o zaliczeniu zakładu do zakładu o zwiększonym lub dużym ryzyku wystąpienia poważnej awarii przemysłowej (Dz. U. z 2016 r., poz. 138 t.j.). Projektowane przedsięwzięcie nie niesie za sobą ryzyka wystąpienia poważnej katastrofy naturalnej.

W zakresie podnoszonego w sprzeciwie argumentu dot. uszkodzenia drenarek, Organ w decyzji zawarł warunek, że teren, na którym prowadzone będą prace budowlane należy przywrócić do stanu pierwotnego.

W zakresie podnoszonego w sprzeciwie argumentu dot. „naruszenia korytarzy ekologicznych i powstania barier w istniejącym ekosystemie dla dzikich zwierząt”, Organ stwierdza, co następuje:

Przedsięwzięcie będzie zlokalizowane poza obszarami chronionymi w myśl ustawy z dnia 16 kwietnia 2004 r. o ochronie przyrody (Dz. U. z 2022 r., poz. 916 t.j.), w tym poza wyznaczonymi, mającymi znaczenie dla Wspólnoty i projektowanymi przekazanymi do Komisji Europejskiej obszarami Natura 2000.

Realizacja zamierzenia przy przyjętym rozwiązaniu i lokalizacji instalacji fotowoltaicznej nie wymaga naruszania cennych siedlisk przyrodniczych i ich przekształcania, usunięcia drzew i krzewów, zajęcia siedlisk wrażliwych.

Celem wyeliminowania zagrożenia niszczenia lęgów gatunków chronionych ptaków, Organ nałożył obowiązek rozpoczęcia prac poza okresem lęgowym ptaków lub po potwierdzeniu braku lęgów przez specjalistę ornitologa. Dla wyeliminowania zagrożenia niszczenia lęgów na etapie eksploatacji zadania, Organ nałożył obowiązek wykaszania terenu rozpoczynając od centrum farmy w kierunku jej brzegów.

Mając na względzie ograniczenie potencjalnych zagrożeń względem zwierząt przewidziano zastosowanie paneli zabezpieczonych powłoką antyrefleksyjną, zasłonięcie otworów w budynkach, uniemożliwiające ich zasiedlenie przez zwierzęta, w szczególności ptaki i nietoperze oraz wprowadzenie ogrodzenia z wolną przestrzenią pomiędzy gruntem a dolną krawędzią konstrukcji ogrodzenia. Na etapie funkcjonowania inwestycji wskazano także na konieczność mycia paneli wodą bez dodatków sztucznych detergentów oraz niestosowanie środków ochrony roślin i nawozów sztucznych.

Wskazania dotyczące ograniczenia oświetlenia terenu przedsięwzięcia mają na celu ograniczenie oddziaływania na zwierzęta, w szczególności nietoperze. Ponadto celem ograniczenia oddziaływania inwestycji na korytarze ekologiczne wskazano na konieczność zachowania odstępu pomiędzy dolną krawędzią ogrodzenia a powierzchnią gruntu oraz stref buforowych wzdłuż krawędzi gruntów zadrzewionych i zakrzewionych na użytkach rolnych (Lzr).

W zakresie podnoszonego w sprzeciwie argumentu dot. „naruszenia walorów krajobrazowych okolicy”, celem ograniczenia oddziaływania inwestycji na krajobraz, obiekty kubaturowe zostaną wykonane w neutralnej kolorystyce oraz zostaną wprowadzone nasadzenia krzewów wzdłuż ogrodzenia inwestycji, od strony północnej. Nasadzenia będą także tworzyły dogodne warunki dla chronionych gatunków zwierząt, w szczególności ptaków.

W celu zweryfikowania rzeczywistego wpływu farmy fotowoltaicznej na ptaki, przeprowadzony zostanie monitoring porealizacyjny, w oparciu o metodykę stosowaną w badaniach przedrealizacyjnych dla przedmiotowej inwestycji.

Na podstawie przeprowadzonej analizy przedłożonej dokumentacji, w tym raportu o oddziaływaniu przedsięwzięcia na środowisko ustalono, że realizacja i eksploatacja zamierzenia nie będzie skutkować niekorzystnym wpływem na środowisko przyrodnicze i krajobraz a przyjęte działania minimalizujące wyeliminują zidentyfikowane zagrożenia względem stwierdzonych elementów środowiska przyrodniczego.

Organ, dokonując analizy uwag zawartych w ww. sprzeciwie stwierdza, iż podnoszona przez mieszkańców argumentacja w zakresie lokalizacji farmy fotowoltaicznej od zabudowań mieszkalnych i gospodarczych nie znajduje uzasadnienia w świetle zgromadzonego w sprawie materiału dowodowego, w tym specjalistycznych opinii właściwych organów oraz w odniesieniu do obowiązującego, wskazanego w sprawie, stanu prawnego dot. tego rodzaju inwestycji.

W związku z powyższym Organ dokonując rozpatrzenia uwag złożonych w trybie udziału społeczeństwa w niniejszej sprawie nie uwzględnił ww. sprzeciwu.

Organ obwieszczeniem z dnia 17 października 2022 r. nr RI.6220.13.2021 zawiadomił strony postępowania o zebranych materiale dowodowym i o możliwości zapoznania się i wypowiedzenia co do zebranego materiału dowodowego. Niniejsze obwieszczenie zostało umieszczone na stronie internetowej Urzędu <https://gm-sosno.rbip.mojregion.info> (BIP), tablicy ogłoszeń Urzędu Gminy Sośno oraz tablicy ogłoszeń sołectwa Przepałkovo. W wyznaczonym terminie nie wpłynęły żadne wnioski i uwagi.

Planowane zadanie polega na budowie farmy fotowoltaicznej o mocy do 46,5 MW wraz z niezbędną infrastrukturą techniczną, na działkach ewid. nr 8, 9, 10, 13/2, 57/3 obręb 0008 Przepałkovo, gmina Sośno, powiat sępoleński, w obrębie obszarów o charakterze rolniczym, z rozproszoną zabudową zagrodową, o małej gęstości zaludnienia. Na terenie



działek inwestycyjnych znajdują się zadrzewienia (drzewa i krzewy), zbiorniki wodne oraz nieużytki, które zostaną zachowane w obecnej formie. Ponadto drzewa i krzewy zostaną zabezpieczone przed uszkodzeniami, na etapie realizacji zamierzenia. Teren farmy fotowoltaicznej po jej zrealizowaniu zostanie zagospodarowany jako biologicznie czynny.

Teren lokalizacji zamierzenia jest położony w obszarze, dla którego nie obowiązuje miejscowy plan zagospodarowania przestrzennego. W ocenie Regionalnego Dyrektora Ochrony Środowiska w Bydgoszczy, brak uregulowań w zakresie miejscowych planów zagospodarowania przestrzennego skutkuje chaotycznym lokalizowaniem przedsięwzięć, w tym farm fotowoltaicznych, a także nie zapewnia prawidłowego rozwoju poszczególnych obszarów gmin.

Przewidziane w art. 61 ust. 3 ustawy z dnia 27 marca 2003 r. o planowaniu i zagospodarowaniu przestrzennym (Dz. U. z 2022 r., poz. 503 t.j.), zwolnienie z zasady dobrego sąsiedztwa nie powinno naruszać sposobu funkcjonowania terenów sąsiednich o odmiennym sposobie zagospodarowania, w szczególności terenów mieszkaniowych.

Na terenie projektowanego zadania nie występują obszary wodno-błotne, inne obszary o płytkim zaleganiu wód podziemnych, w tym siedliska łąkowe oraz ujścia rzek, obszary wybrzeży i środowisko morskie, górskie lub leśne, obszary objęte ochroną, w tym strefy ochronne ujęć wód i zbiorników wód śródlądowych, obszary wymagające specjalnej ochrony ze względu na występowanie gatunków roślin, grzybów i zwierząt lub ich siedlisk lub siedlisk przyrodniczych objętych ochroną, w tym obszary Natura 2000 oraz pozostałe formy ochrony przyrody, a także obszary o krajobrazie mającym znaczenie historyczne, kulturowe lub archeologiczne, przylegające do jezior, uzdrowiska i obszary ochrony uzdrowiskowej.

W dniu 22 czerwca 2020 r. Sejmik Województwa Kujawsko-Pomorskiego uchwalił nowy program ochrony powietrza dla wszystkich stref województwa kujawsko-pomorskiego, w tym m.in. strefy kujawsko - pomorskiej - uchwała Nr XXIII/340/20 Sejmiku Województwa Kujawsko – Pomorskiego z dnia 22 czerwca 2020 r. w sprawie określenia programu ochrony powietrza w zakresie pyłu zawieszonego PM10 oraz benzo(a)pirenu dla strefy kujawsko-pomorskiej (Dz. Urz. Woj. Kuj.-Pom. z 2020 r., poz. 3479). Dokument powstał ze względu na przekroczenie standardów jakości powietrza PM10 oraz poziomu docelowego benzo(a)pirenu w roku 2018.

Zamierzenie zlokalizowane zostanie w obszarze dorzeczy:

- 1) Odry, zgodnie z rozporządzeniem Rady Ministrów z dnia 18 października 2016 r. w sprawie Planu gospodarowania wodami na obszarze dorzecza Odry (Dz. U. z 2016 r., poz. 1967 t.j.).
- 2) Wisły, zgodnie z rozporządzeniem Rady Ministrów z dnia 18 października 2016 r. w sprawie Planu gospodarowania wodami na obszarze dorzecza Wisły (Dz. U. z 2016 r., poz. 1911 t.j.).

Zadanie znajduje się w obszarach jednolitych części wód podziemnych oznaczonych



europejskimi kodami:

- 1) PLGW200035, zaliczonym do regionu wodnego Warty. Zgodnie z ww. rozporządzeniem Rady Ministrów z dnia 18 października 2016 r. w sprawie Planu gospodarowania wodami na obszarze dorzecza Odry, stan ilościowy i chemiczny tej JCWPd oceniono jako dobry. Rozpatrywana jednolita część wód podziemnych nie jest zagrożona ryzykiem nieosiągnięcia celów środowiskowych, tj. utrzymania co najmniej dobrego stanu ilościowego i chemicznego wód podziemnych.
- 2) PLGW200036, zaliczonym do regionu wodnego Dolnej Wisły Zgodnie z ww. rozporządzeniem Rady Ministrów z dnia 18 października 2016 r. w sprawie Planu gospodarowania wodami na obszarze dorzecza Wisły, stan ilościowy i chemiczny tej JCWPd oceniono jako dobry. Rozpatrywana jednolita część wód podziemnych nie jest zagrożona ryzykiem nieosiągnięcia celów środowiskowych, tj. utrzymania co najmniej dobrego stanu ilościowego i chemicznego wód podziemnych.

Zadanie znajduje się w obszarach jednolitych części wód powierzchniowych oznaczonych europejskimi kodami:

- 1) PLRW6000181884819 – „Orla do wpływu do Jez. Więcborskiego”, zaliczonym do regionu wodnego Warty. Zgodnie z ww. rozporządzeniem Rady Ministrów z dnia 18 października 2016 r. w sprawie Planu gospodarowania wodami na obszarze dorzecza Odry, ta JCWP posiada status naturalnej części wód, której stan oceniono jako dobry. Rozpatrywana jednolita część wód powierzchniowych nie jest zagrożona ryzykiem nieosiągnięcia celów środowiskowych, tj. utrzymania co najmniej dobrego stanu ekologicznego i co najmniej dobrego stanu chemicznego wód powierzchniowych.
- 2) PLRW200017292749 – „Sępolna z jeziorami Lutowskim i Sępoleńskim”, zaliczonym do regionu wodnego Dolnej Wisły. Zgodnie z ww. rozporządzeniem Rady Ministrów z dnia 18 października 2016 r. w sprawie Planu gospodarowania wodami na obszarze dorzecza Wisły, ta JCWP posiada status silnie zmienionej części wód, której potencjał oceniono jako zły. Rozpatrywana jednolita część wód powierzchniowych jest zagrożona ryzykiem nieosiągnięcia celów środowiskowych, tj. osiągnięcia co najmniej dobrego potencjału ekologicznego i co najmniej dobrego stanu chemicznego wód powierzchniowych.

Podczas realizacji zadania, ścieki socjalno-bytowe gromadzone będą w przenośnych toaletach, systematycznie opróżnianych przez specjalistyczną firmę.

Planowana farma fotowoltaiczna, z wyjątkiem konieczności usunięcia awarii, wykonywania okresowych przeglądów, konserwacji i czyszczenia, nie wymaga stałej obsługi.

Na etapie eksploatacji inwestycji, w przypadku zastosowania na terenie farmy transformatorów olejowych, w celu uniknięcia przedostania się oleju do środowiska gruntowo-wodnego na skutek awarii, pod transformatorami znajdują się będą szczelne misy olejowe, które są w stanie zmagazynować całą zawartość oleju w transformatorze. Z uwagi na bezobsługowy charakter zamierzenia w ramach jego eksploatacji nie przewiduje się pobierania wody i odprowadzania ścieków. Do mycia paneli należy stosować czystą wodę bez dodatku sztucznych detergentów. Zużyta do mycia paneli woda trafi bezpośrednio do gruntu, w związku z czym nie będą powstawały ścieki. Wody opadowe i roztopowe z powierzchni ogniw będą w naturalny sposób spływały do gruntu.

Na podstawie przeprowadzonej analizy zgromadzonej dokumentacji, biorąc pod uwagę charakter zamierzenia, nie przewiduje się wpływu inwestycji na zwiększenie zanieczyszczenia wód powierzchniowych i podziemnych oraz gleby.

Z uwagi na rodzaj (zakres, lokalizację) przedsięwzięcia oraz zastosowane rozwiązania stwierdza się, że jego realizacja nie wpływa na ryzyko nieosiągnięcia celów środowiskowych zawartych w Planach gospodarowania wodami na obszarach dorzecza Odry i Wisły.

Eksploatacja elektrowni fotowoltaicznej związana będzie z powstawaniem niewielkiej ilości odpadów, związanych z utrzymaniem farmy, a głównie usuwaniem usterek urządzeń elektronicznych i elektrycznych.

Na etapie realizacji zadania będą wytwarzane odpady typowe dla prac budowlanych, a także odpady opakowaniowe oraz komunalne. Będą to głównie odpady powstające podczas prowadzenia prac przygotowawczych, budowlanych i montażowych.

Wszystkie odpady będą czasowo gromadzone w odpowiednich pojemnikach, do momentu odbioru przez uprawnioną firmę. Wykonawca robót jest zobowiązany do prowadzenia prawidłowej gospodarki z powstającymi odpadami zgodnie z ustawą z dnia 14 grudnia 2012 r. o odpadach (Dz. U. z 2022 r., poz. 699 t.j.) oraz szczegółowymi aktami wykonawczymi.

Postępowanie z wytworzonymi odpadami powinno być zgodne z podstawowymi zasadami gospodarowania nimi, tj. hierarchią sposobów postępowania z odpadami zawartą w art. 17 ww. ustawy dnia 14 grudnia 2012 r. o odpadach.

Odpady o kodzie 16 02 13\* wytwarzane w związku z prowadzeniem prac serwisowych oraz naprawą instalacji, a także wymianą paneli należy niezwłocznie przekazywać specjalistycznym firmom posiadającym stosowne uprawnienia w zakresie dalszego ich zagospodarowania.

Na etapie analizowania zamierzenia, przy określaniu negatywnych oddziaływań, uwzględniono wzajemne powiązania poszczególnych elementów środowiska oraz interakcje pośrednie wynikające z tych powiązań. Analiza oddziaływania na środowisko objęła więc efekty skumulowane, związane z potencjalną degradacją kilku elementów środowiska. Biorąc pod uwagę powyższe, Organ przeanalizował ryzyko wystąpienia efektu



skumulowanego oddziaływania dla niniejszego przedsięwzięcia. Z uwagi na charakter inwestycji, na podstawie analiz przedstawionych w raporcie wraz z uzupełnieniem, nie stwierdza się znaczącego oddziaływania skumulowanego.

Na podstawie przeprowadzonej analizy przedłożonej dokumentacji, w tym raporcie o oddziaływaniu przedsięwzięcia na środowisko ustalono, że realizacja i eksploatacja zamierzenia nie będzie skutkować niekorzystnym wpływem na środowisko przyrodnicze i krajobraz a przyjęte działania minimalizujące wyeliminują zidentyfikowane zagrożenia względem stwierdzonych elementów środowiska przyrodniczego.

Jednocześnie Organ informuje, że w przypadku jeśli skutkiem robót budowlanych bądź innych prac związanych z realizacją zamierzenia będzie podjęcie czynności objętych zakazami względem gatunków chronionych zwierząt, wynikającymi z art. 52 ww. ustawy z dnia 16 kwietnia 2004 r. o ochronie przyrody, np. niszczenie ich siedlisk lub ostoi, będących obszarem rozrodu, wychowu młodych, odpoczynku, migracji lub żerowania, jak również niszczenie, usuwanie lub uszkodzanie gniazd, Inwestor lub Wykonawca są zobowiązani do uzyskania zgody na wykonania czynności podlegających zakazom na zasadach określonych w art. 56 ww. ustawy z dnia 16 kwietnia 2004 r. o ochronie przyrody.

Przedsięwzięcie, ze względu na swój lokalny zasięg, nie wiąże się z oddziaływaniem transgranicznym.

W przedłożonym raporcie przeanalizowano wpływ zamierzenia w kontekście adaptacji do skutków zmian klimatu (efekt cieplarniany). Inwestycja będzie związana z niewielką emisją gazów cieplarnianych do atmosfery. Ponadto, produkcja energii z odnawialnych źródeł energii przyczyni się do oszczędności w zapotrzebowaniu na energię wytwarzaną przez konwencjonalne źródła, co powoduje korzystne skutki środowiskowe w skali lokalnej (spadek zanieczyszczenia powietrza) oraz globalnej (ograniczenie klimatycznych i pochodnych skutków efektu cieplarnianego). Dodatkowo podkreślić należy, iż omawiane zadanie zlokalizowane zostanie poza terenami osuwisk oraz zagrożonymi podtopieniami. W związku z powyższym, nie przewiduje się ekstremalnych sytuacji klimatycznych w obrębie analizowanego zadania.

Ze względu na szczegółowy i jednoznaczny opis planowanej do zastosowania technologii oraz używanych środków mających na celu zmniejszenie uciążliwości dla środowiska, dla przedmiotowego zamierzenia, nie stwierdzono konieczności przeprowadzania ponownej oceny oddziaływania na środowisko, w ramach postępowania w sprawie wydania decyzji, o których mowa w art. 88 ust. 1 uouioś, pod warunkiem jednak, że we wniosku o wydanie ww. decyzji nie zostaną dokonane zmiany w stosunku do wymagań określonych w decyzji o środowiskowych uwarunkowaniach oraz w raporcie o oddziaływaniu na środowisko. Ponadto, ze względu na lokalizację w dużej odległości od granic państwa oraz zakresu oddziaływania inwestycji nie stwierdzono konieczności przeprowadzenia postępowania w sprawie transgranicznego oddziaływania na środowisko.

Zastosowanie zaproponowanych rozwiązań technicznych, technologicznych i organizacyjnych, w przedłożonym raporcie o oddziaływaniu przedmiotowego przedsięwzięcia na środowisko oraz właściwa organizacja prac budowlanych, zapewni ochronę środowiska przed negatywnym oddziaływaniem inwestycji na etapie jej realizacji i eksploatacji.

Z uwagi na charakter i skalę przedsięwzięcia określono powyższe warunki środowiskowe.

### **Pouczenie**

Od niniejszej decyzji przysługuje stronom odwołanie do Samorządowego Kolegium Odwoławczego w Bydgoszczy za pośrednictwem Wójta Gminy Sośno w terminie 14 dni od dnia doręczenia niniejszej decyzji.

Zgodnie z art. 127a Kpa w trakcie biegu terminu do wniesienia odwołania strona może zrzec się prawa do wniesienia odwołania wobec organu administracji publicznej, który wydał decyzję. Z dniem doręczenia Wójtowi Gminy Sośno oświadczenia o zrzeczeniu się prawa do wniesienia odwołania przez ostatnią ze stron postępowania, decyzja staje się ostateczna i prawomocna.

#### Załącznik:

Charakterystyka planowanego przedsięwzięcia

#### Otrzymują:

1. Wnioskodawca – **E&W Sp. z o.o. Projekt Sp.k.**  
Józef Ziaja, ul. Kwiatowa 23, 88-110 Jacewo
2. Pozostałe strony postępowania zawiadomione zgodnie z art. 49 Kpa,
3. a/a

#### Do wiadomości:

1. Regionalny Dyrektor Ochrony Środowiska ul. Dworcowa 81, 85-009 Bydgoszcz
2. Państwowy Powiatowy Inspektor Sanitarny ul. Kościuszki 28 , 89-400 Sępólno Kraj.
3. Państwowe Gospodarstwo Wodne WODY POLSKIE Zarząd Zlewni w Chojnicach, ul. Łużycka 1A, 89-600 Chojnice

**WÓJT**  
*mgr Leszek Stroiński*



do decyzji Wójta Gminy Sośno  
o środowiskowych uwarunkowaniach  
z dnia 15 listopada 2022 r. nr RI.6220.13.2021

**Charakterystyka planowanego przedsięwzięcia**

**„Budowa farmy fotowoltaicznej o mocy do 46,5 MW**

**wraz z niezbędną infrastrukturą techniczną, na działkach ewid. nr 8, 9, 10, 13/2, 57/3  
obręb 0008 Przepalkowo, gmina Sośno, powiat sępoleński**

Na obszarze planowanej inwestycji przewiduje się zamontowanie do ok. 103 323 szt. paneli fotowoltaicznych. Stelaże, na których umieszczone zostaną panele fotowoltaiczne będą montowane za pomocą kotew wbijanych w ziemię lub przytwierdzone do prefabrykowanych fundamentów wcześniej kotwionych w ziemi. Stelaże pod panelami będą konstrukcjami stałymi lub ruchomymi, stanowiącymi instalacje śledzące ruch słońca. Moduły będą rozmieszczone w rzędach. Jest to konieczne dla wyeliminowania efektu zacienienia paneli oraz w celu ich właściwego działania. Przestrzenie pomiędzy rzędami paneli fotowoltaicznych zostaną obsiane roślinnością trawiastą i pozostawione naturalnej sukcesji w celu dodatkowego zminimalizowania ryzyka pomylenia przez ptaki obszaru instalacji fotowoltaicznej z taflą wody.

Teren inwestycji zostanie ogrodzony do wysokości ok. 2,5 m. Komunikację na terenie inwestycji zapewni wolna przestrzeń między rzędami modułów oraz między ogrodzeniem a modułami. Dojazd do miejsca realizacji inwestycji zapewni układ lokalnych dróg gminnych położonych w sąsiedztwie.

Na przedsięwzięcie składać się będą następujące elementy:

- moduły fotowoltaiczne (około 103 323 sztuk),
- konstrukcje metalowe (stelaże) podtrzymujące panele, o podstawach stałych lub ruchomych, wysokości do 4,5 m i kącie nachylenia do powierzchni terenu wynoszącej od 0 do 60°,
- linie kablowe niskiego napięcia DC (nN),
- falowniki (inwertery),
- linie światłowodowe,
- okablowanie solarne,
- stacje transformatorowe (nN/SN) wraz z wyposażeniem,
- linie kablowe elektroenergetyczne nN i SN,
- układy pomiarowo-zabezpieczające,
- telekomunikacyjne linie kablowe,
- instalacje odgromowe,

- telekomunikacyjne linie kablowe,
- przyłącze energii elektrycznej i światłowodowej,
- ogrodzenie terenu o wysokości 2,5 m,
- oświetlenie,
- wewnętrzna infrastruktura komunikacyjna w postaci dróg, zjazdów i placów,
- inne niezbędne elementy infrastruktury związane z realizacją i eksploatacją farmy fotowoltaicznej.

  
WÓJT  
Leszek Stroiński