

Raport Dobowy

Niedziela 25 lutego 2018 r. | stan na godz. 9.00 | nr 56

www.rcb.gov.pl

ZDARZENIA ODNOTOWANE

W DNIU 24 LUTEGO 2018 R.

- Sytuacja hydrologiczno-meteorologiczna
- Zagrożenia miejscowe
- Zdarzenia u operatorów IK
- Zdarzenia zagraniczne

Odnotowana temp. minimalna

-24°C



Gołdap

Na terytorium RP nie obowiązuje stopień alarmowy



Interwencje Państwowej Straży Pożarnej i Policji



Wychłodzenia - zgony

2

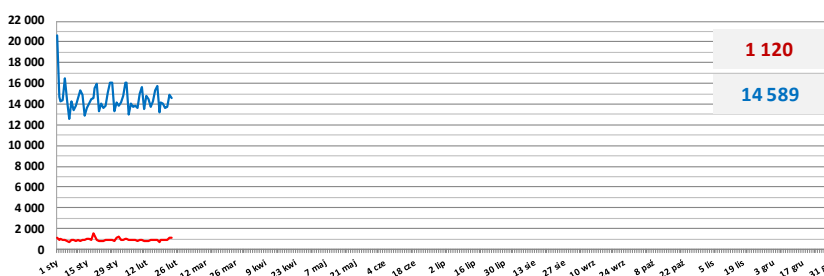
(od 1.11.2017 r. odnotowano 46 zgonów)



Tlenek węgla - zgony

1

(od 1.10.2017 r. odnotowano 48 zgonów)



Zapasy paliwa

Gaz: **48%**

Olej opałowy: **86,71 dni**

Węgiel: **32,87 dni**



Wypadki drogowe

52 ↓



Osobowy ruch
na granicy zewnętrznej UE

127 763 ↓



PROGNOZA ZAGROZEŃ

W DNIU 25 LUTEGO 2018 R.

OSTRZEŻENIA IMGW – **SILNY MRÓZ** (lokalnie w nocy do **-22 °C**) w woj.: warmińsko-mazurskim, podlaskim, śląskim, dolnośląskim, małopolskim, mazowieckim, świętokrzyskim, pomorskim, kujawsko-pomorskim, lubelskim, łódzkim i podkarpackim

Prognozowana
temperatura
minimalna

-22°C



Na północnym
wschodzie i w kotlinach
karpaccich

OSTRZEŻENIA METEOROLOGICZNE



3. STOPNIA



2. STOPNIA

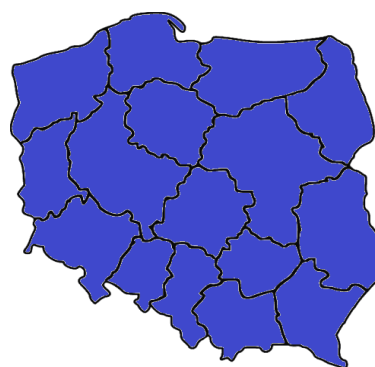


1. STOPNIA



BRAK

OSTRZEŻENIA HYDROLOGICZNE



[\(przejdź do opisu ostrzeżeń\)](#)



ZDARZENIA ODNOTOWANE

W DNIU 24 LUTEGO 2018 R.

ZAGROŻENIA SEZONOWE

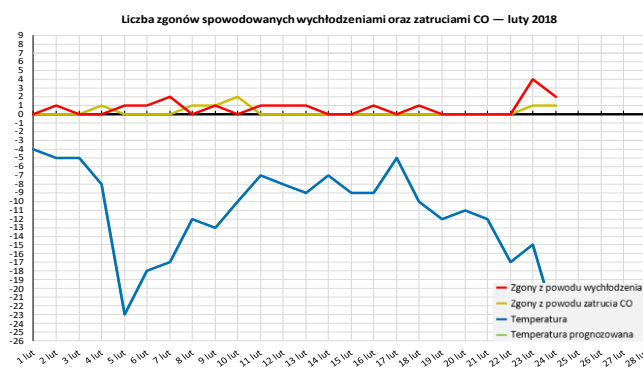
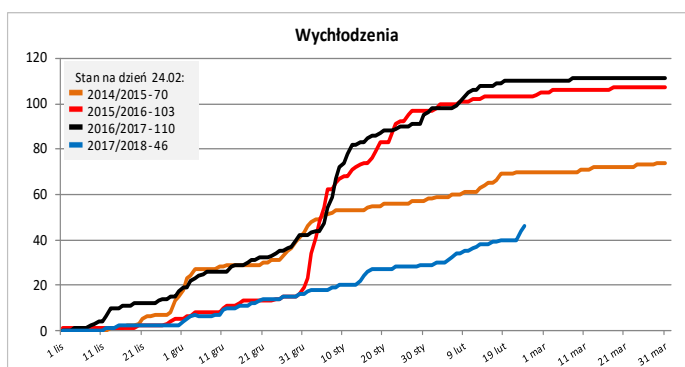
ZGONY – WYCHŁODZENIA, ZATRUCIA TLENKIEM WĘGLA

24 lutego br. na terenie kraju odnotowano 2 przypadki zgonów w wyniku wychłodzenia:

- m. Postuszne (woj. warmińsko-mazurskie) – mężczyzna lat 32,
- m. Łódź (woj. łódzkie) – nn. kobieta.

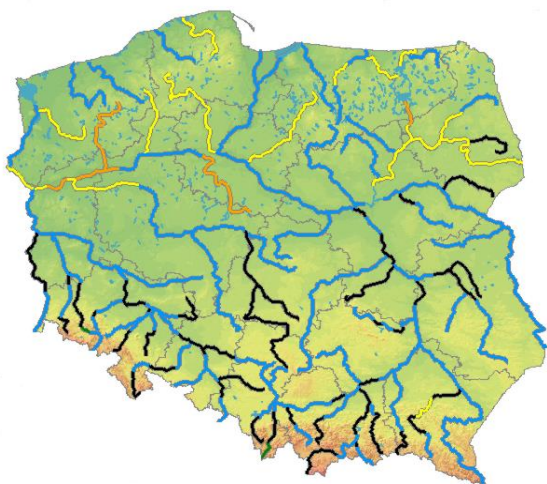
łącznie od 1 listopada 2017 roku Komenda Główna Policji odnotowała 46 zgonów w wyniku wychłodzenia.

24 lutego br. na terenie kraju odnotowano 1 przypadek zgonu w wyniku zatrucia tlenkiem węgla (m. Ruda Śląska, woj. śląskie, kobieta 21 lat). łącznie od 1 października 2017 roku Państwowa Straż Pożarna odnotowała 48 zgonów w wyniku zatrucia tlenkiem węgla.



SITUACJA HYDROLOGICZNA

STANY WODY W RZEKACH godz. 4.00, 25 lutego br.



STREFA STANU:



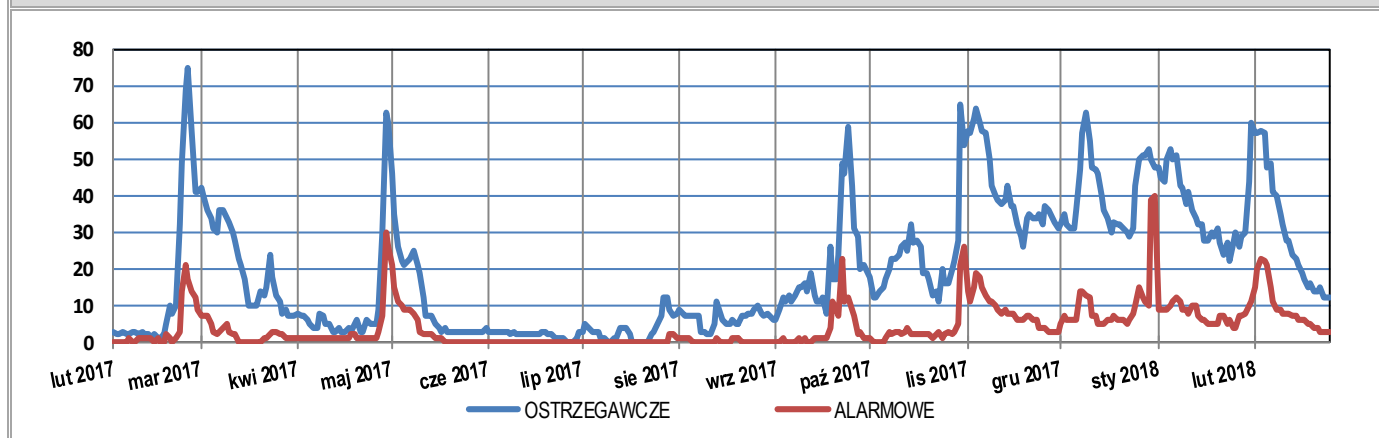
DOBOWA SUMA OPADÓW od godz. 7.00, 23 lutego br. do godz. 7.00, 24 lutego br.



Dobową sumę opadu



PRZEKROCZENIA STANÓW ALARMOWYCH I OSTRZEGAWCZYCH



Stacja wodowskazowa	Rzeka	Województwo	Stan wody [cm]	Zmiana stanu [cm]	Stan ostrz. [cm]	Stan alarm. [cm]
Brodnica	Drwęca	kujawsko-pomorskie	236	2/3h	230	260
Pakość	Noteć	kujawsko-pomorskie	260	0/3h	260	280
Gościmiec	Noteć	lubuskie	355	0/3h	290	380
Nowe Drezdenko	Noteć	lubuskie	300	-1/3h	290	340
Bledzew	Obra	lubuskie	248*	-1/3h	200	220
Gorzów Wielkopolski	Warta	lubuskie	401	-1/3h	380	440
Santok	Warta	lubuskie	427	-1/3h	420	490
Rajgród	Jegrznia	podlaskie	149	1/3h	140	160
Maldanin	Jez. Roś	warmińsko-mazurskie	184*	0/3h	140	160
Giżycko	Pisa	warmińsko-mazurskie	155*	0/3h	130	150
Pisz	Pisa	warmińsko-mazurskie	279	0/3h	270	290
Prynowo	Węgorapa	warmińsko-mazurskie	255	2/3h	250	280
Drawiny	Drawa	wielkopolskie	122	0/3h	120	170
Białośliwie	Noteć	wielkopolskie	306	-1/3h	280	330
Czarnków	Noteć	wielkopolskie	253	-1/3h	250	300

*przekroczenie stanu alarmowego

ALARMY POWODZIOWE I POGOTOWIA PRZECIWPOWODZIOWE I PRZECIWSZTORMOWE obowiązujące 25 lutego br.

WOJEWÓDZTWO	OBSZAR OBOWIĄZYWANIA
kujawsko-pomorskie	Alarm powodziowy – miasto Brodnica
lubuskie	Alarm powodziowy – gmina Stare Kurowo i Zwierzyn oraz miasto i gmina Drezdenko Pogotowie przeciwpowodziowe – miasto Gorzów Wielkopolski
mazowieckie	Alarm powodziowy – gmina Czosnów Pogotowie przeciwpowodziowe – gmina Nieporęt
wielkopolskie	Pogotowie przeciwpowodziowe – gmina Wieleń
zachodniopomorskie	Pogotowie przeciwszstormowe – port Darłowo

ZAGROŻENIE LAWINOWE

25 lutego br. (godz. 7.00) w Tatrach, Karkonoszach, Bieszczadach i na Babiej Górze obowiązuje 2. (umiarkowany) stopień zagrożenia lawinowego.

PRZEJŚCIA GRANICZNE

✓ 25 lutego br. (stan na godz. 7.00) czas odprawy dla samochodów ciężarowych w granicznych przejściach drogowych wynosił:

wyjazd z RP

- Dorohusk i Kukuryki (Nadbużański OSG) – odpowiednio około 6 i 7 godzin,
- Korczowa (Bieszczadzki OSG) – około 7 godzin,
- Kuźnica (Podlaski OSG) – około 7 godzin.

wjazd do RP

- Korczowa (Bieszczadzki OSG) – około 10 godzin,
- Dorohusk (Nadbużański OSG) – około 7 godzin.

W pozostałych przejściach odprawy odbywały się na bieżąco.

✓ 24 lutego br. na granicy państwowej z Ukrainą odnotowano wjazd 23 878 obywateli Ukrainy (8 384 – ruch bezwizowy, 7 437 – ruch wizowy, 8 032 – mały ruch graniczny i 25 – inne).

✓ 24 lutego br. pociągiem z Brześcia do Terespoła przyjechało 39 cudzoziemców nieposiadających wiz, z których odmowę wjazdu otrzymało 35. Od 4 obywateli Rosji narodowości czecheńskiej przyjęto wniosek o udzielenie ochrony międzynarodowej – zostali skierowani do Ośrodka UdsC.

WARUNKI DROGOWE

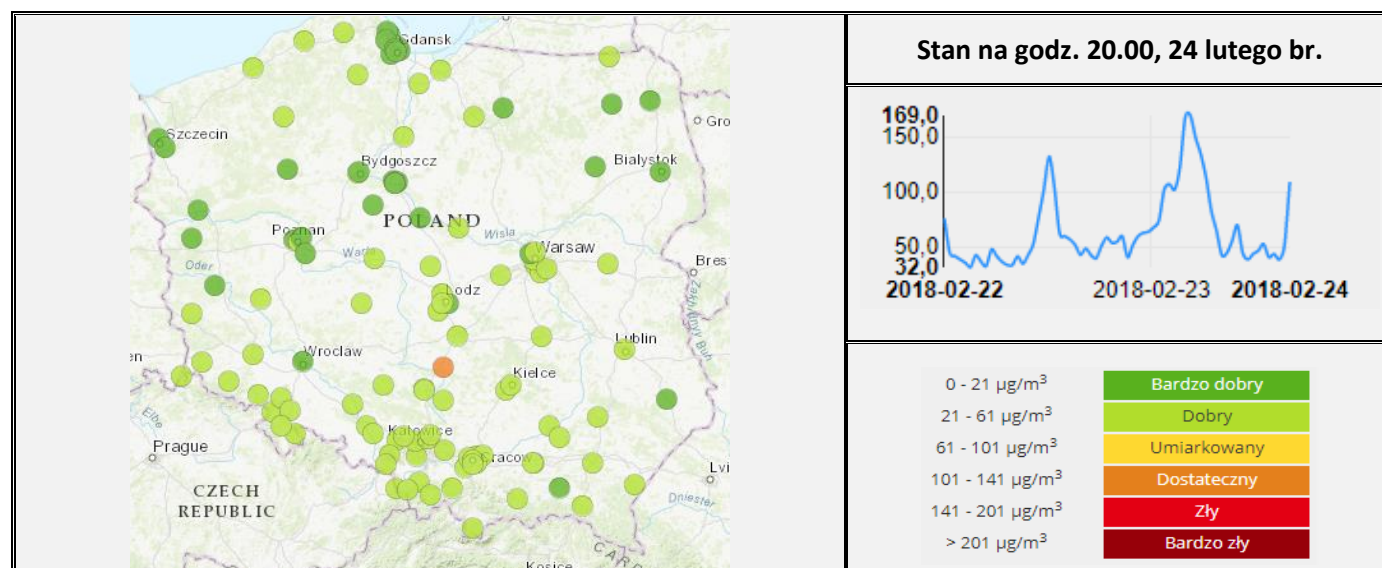
25 lutego br. (stan na godz. 7.00) według danych Generalnej Dyrekcji Dróg Krajowych i Autostrad wszystkie drogi krajowe są przejezdne. Na sieci dróg krajowych pracuje 278 pojazdów do zimowego utrzymania nawierzchni.

Utrudnienia w postaci:

- Błota pośniegowe występują na terenie województw: małopolskiego, podkarpackiego i lubelskiego,
- Opadów śniegu występują na terenie województw: pomorskiego, śląskiego, świętokrzyskiego, małopolskiego, lubelskiego, opolskiego, podkarpackiego, mazowieckiego i dolnośląskiego.

JAKOŚĆ POWIETRZA W POLSCE – PM₁₀¹

24 lutego br. wartość określana dostateczna wystąpiła na terenie województwa łódzkiego (Radomsko). Pozostałe stacje w kraju wskazywały wartości określane jako dobre i bardzo dobre.



¹ gios.gov.pl

ZAGROŻENIA MIEJSCOWE

24 lutego br. w m. Hajnówka (woj. podlaskie) odbył się Marsz Pamięci Żołnierzy Wyklętych zorganizowany przez środowiska narodowe, w którym uczestniczyło około 200 osób. Organizacje przeciwne marszowi (lokalni mieszkańcy oraz ruch „Obywatele RP”) przeprowadziły dwa zgromadzenia publiczne w których uczestniczyło łącznie około 150 uczestników. W związku z próbą zakłócenia Marszu Pamięci Żołnierzy Wyklętych Policja wylegitymowała 9 osób. Kolejne 6 osób które odmówiły podania danych osobowych przewieziono do Komendy Powiatowej w celu potwierdzenia tożsamości a następnie zwolniono. Innych incydentów i naruszeń prawa nie odnotowano.

24 lutego br. w Poznaniu (woj. wielkopolskie) w godz. 12.00-12.30 przed Konsulatem Generalnym Federacji Rosyjskiej kilkanaście osób protestowało przeciwko działaniom wojsk Rosyjskich w Syrii. Policja nie odnotowała zakłóceń porządku publicznego.

24 lutego br. w godz. 15.00-17.00 na DW 945 na odcinku od Korbielowa (woj. śląskie) do granicy ze Słowacją wystąpiły utrudnienia w ruchu spowodowane opadami śniegu i niską temperaturą. Samochody ciężarowe blokowały drogę nie mogąc wjechać na wzniesienie. Służby odpowiedzialne za utrzymanie dróg odblokowały przejazd.

24 lutego br. Główny Lekarz Weterynarii poinformował, że na podstawie wyników badań otrzymanych w dniu 23 lutego br. z Państwowego Instytutu Weterynaryjnego – PIB w Puławach, stwierdzono 4 w tym roku (łącznie 108) ognisko ASF u świń w gospodarstwie (640 sztuk trzody chlewnej) położonym w gminie Jabłoń, powiat parczewski (woj. lubelskie). Wdrożono procedury związane z likwidacją choroby.

ENERGETYKA I AWARIE TECHNICZNE

DOSTAWY USŁUG

24 lutego br. dostawy energii elektrycznej, paliw płynnych i gazu przez głównych operatorów odbywały się bez zakłóceń.

Krajowe zapotrzebowanie na moc (MW)	ZAPOTRZEBOWANIE MIN	ZAPOTRZEBOWANIE MAX
		17 831
Planowane zapotrzebowanie krajowe na moc (MW) dla kolejnych 8 dni		
24.02 - 4.03		
Rezerwy mocy dla Operatora Systemów Przesyłowych		
5 527		

ZDARZENIA U OPERATORÓW INFRASTRUKTURY KRYTYCZNEJ

Brak.

Zapasy paliwa	Zapas paliwa w tys. ton	Liczba dni gwarantowanych zapasem
Węgiel kamienny	4 388,2	32,9
Olej opałowy	54,7	86,7

ZGŁOSZONE INCYDENTY CYBERBEZPIECZEŃSTWA Z PODZIAŁEM NA SEKTORY² (za okres 24 lutego 2018, godz. 6.00 do 25 lutego 2018, godz. 6.00)

Zagrożenie Sektor	Podatne usługi	DDoS	Złośliwe oprogramowanie	Wyludzenie	Włamanie	Spam	Skam	Phishing	Inne	Razem
Inne						1				1
RAZEM						1				1

STATYSTYKA

PAŃSTWOWA STRAŻ POŻARNA		POLICJA		STRAŻ GRANICZNA	
Miejscowe zagrożenia	531	Wypadki drogowe	52	Osobowy ruch na granicy zewnętrznej UE	127 763
Pożary	479	Ranni w wypadkach drogowych	73	Przyjęto wniosków o nadanie statusu uchodźcy	1
Rannych strażaków i ratowników	3	Zabici w wypadkach drogowych	1	Zatrzymany/ujawniony przemyt i przedmioty pochodzące z przestępstwa	1 297 884
KRAJOWA ADMINISTRACJA SKARBOWA					
Ujawniono i zabezpieczono wyroby tytoniowe	379 700	Ujawniono i zabezpieczono paliwa	822	Ujawniono i zabezpieczono naruszeń praw własności intelektualnej	0
Ogółem odprawiono samochody osobowe	26 968	Ogółem odprawiono samochody ciężarowe	5 970	Ogółem odprawiono autobusy	720

ZDARZENIA ZAGRANICZNE

AFGANISTAN – talibowie zaatakowali posterunek wojskowy w zachodniej prowincji Farah zabijając 18 żołnierzy i raniąc 2 innych. W stolicy w samobójczym ataku bombowym zginęła 1 osoba, a 6 zostało rannych.

EGIPT – rzecznik armii podsumował akcję antyterrorystyczną prowadzoną w kraju. Lotnictwo zniszczyło 158 celów, a artyleria 413. Zabito 71 terrorystów, aresztowano 1852 oraz zlikwidowano m.in. 1282 magazyny z bronią, środkami medycznymi i materiałami do produkcji urządzeń wybuchowych. Podczas operacji zginęło 7 żołnierzy a 6 zostało rannych.

USA – przygotowują się do wzmocnienia kontroli morskiej w celu przechwytywania statków naruszających sankcje nałożone na KRLD. W operacji mają wziąć udział także Japonia, Korea Południowa, Australia i Singapur.

PROGNOZA ZAGROZEŃ

W DNIU 25 LUTEGO 2018 R.

PROGNOZOWANE ZAGROŻENIA MIEJSCOWE

Brak.

PROGNOZOWANE ZAGROŻENIA NATURALNE

AKTUALNE OSTRZEŻENIA IMGW (stan na godz. 7.30)

SILNY MRÓZ – 1. STOPIEŃ (lokalnie w nocy do -22 °C) w woj. warmińsko-mazurskim, podlaskim, śląskim, dolnośląskim, małopolskim, mazowieckim, świętokrzyskim, pomorskim, kujawsko-pomorskim, lubelskim, łódzkim i podkarpackim – obowiązują maksymalnie do 2 marca br.

² Raport Narodowego Centrum Cyberbezpieczeństwa.

PROGNOZA ZAGROŻEŃ IMGW:

25 lutego br. możliwy **SILNY MRÓZ** (1 stopień) na terenie całego kraju za wyjątkiem województw: **opolskiego, zachodniopomorskiego, lubuskiego, kujawsko-pomorskiego i wielkopolskiego.**

Zjawiska mogą powodować utrudnienia komunikacyjne oraz uszkodzenia linii napowietrznych.

REKOMENDACJE DLA ADMINISTRACJI

- Identyfikacja, stała kontrola oraz transport ciepłych posiłków do miejsc przebywania osób bezdomnych.
- Koordynacja współpracy Policji i Straży Miejskiej z przedstawicielami noclegowni i schronisk.
- Bezwzględny transport osób znajdujących się w stanie po spożyciu alkoholu do izb wytrzeźwień.
- W warunkach zagrożenia życia lub zdrowia transport osób znajdujących się w stanie po spożyciu alkoholu do noclegowni lub schronisk w celu zapewnienia komfortu termicznego.
- Włączenie w skład zespołu interwencyjnego ratownika medycznego (ocena stanu zdrowia, pomoc na miejscu, podejmowanie decyzji o przewiezieniu do szpitala).
- Izby przyjęć i centra ratunkowe nie powinny wypisywać osób bezdomnych w godzinach nocnych (kontakt z Policją lub SM celem przewiezienia do schroniska lub noclegowni).
- Aktywizowanie ośrodków pomocy społecznej celem wsparcia osób które nie są w stanie zapewnić należytego ogrzewania własnego lokalu.
- Propagowanie wśród lokalnych społeczności poczucia obowiązku informowania właściwych służb lub inspekcji o osobach będących w bezpośrednim stanie zagrożenia życia lub zdrowia.

REKOMENDACJE DLA SŁUŻB

- W przypadku utrudnień/zagrożeń powstałych w ruchu lądowym, wodnym lub lotniczym zapewnienie sprawnego przekazywania informacji o przebiegu i prognozie rozwoju/zakończenia zdarzenia dla osób, które nie biorą bezpośredniego w nim udziału (np. kierowców stojących w korku lub podróżnych w unieruchomionym pociągu). W pragmatyce działań służb należy uwzględnić ewentualną obsługę osób narażonych pośrednio na negatywne skutki powstałych zakłóceń.
- Wszystkie służby kryzysowe powinny wykorzystywać w jak najszerszym zakresie środki masowego przekazu oraz media społecznościowe w celu informowania i ostrzegania ludności o możliwych poważnych utrudnieniach w transporcie.

INFORMACJE DOTYCZĄCE SEZONOWYCH ZAGROŻEŃ ORAZ SPOSÓB POSTĘPOWANIA W PRZYPADKU ICH WYSTĄPIENIA³

UWAGA! SMOG	
 zrezygnuj ze spacerów na świeżym powietrzu	 wybierz komunikację publiczną
 zrezygnuj z uprawiania sportu na zewnątrz	 jeśli cierpisz na choroby krążenia lub układu oddechowego – skontaktuj się z lekarzem
 ogranicz wietrzenie pomieszczeń	 nie pal śmieci w piecu

NIE DLA CZADU	
 nie zaklejaj i nie zastanij kratki wentylacyjnych	 zaburzenia koncentracji, zawroty głowy
 sprawdź szczelność przewodów kominowych	 ból głowy
 wietrz pomieszczenia, w których korzystasz z piecyków, kucharek czy term gazowych	 poczucie osłabienia
 sprawdzaj wentylacje pomieszczeń, zwłaszcza łazienek	 wymioty, drgawki, zwolniony oddech
 zainstaluj czujniki alarmowe wykrywające tlenek węgla	 zaburzenia tętna

W każdym przypadku natychmiast zadzwoń po pomoc lekarską!

999

112

³ rcb.gov.pl/poradniki/

ZAGROŻENIA ZIMOWE

RCB | Rządowe Centrum Bezpieczeństwa

W domu	Wychłodzenia i odmrozenia	Podróż autem	Bezpieczny wypoczynek
 odnieś dach i chodnik	 ubieraj się stosownie do pogody	 korzystaj z zimowych opon	 nie pij alkoholu
 usuń sopłe z dachu	 reaguj na potrzebujących pomocy	 naładuj telefon, zabierz do auta ładowarkę	 na łyżwach ślizgaj się tylko w wyznaczonych miejscach
 korzystaj z bezpiecznych urządzeń grzewczych	 nie rozgrzewaj się alkoholem	 zatankuj samochód	 na nartach zjeżdżaj tylko na oznakowanych trasach
 nie zasłaniaj kratki wentylacyjnych	 zadbaj o zwierzęta	 zabierz przewody do rozruchu silnika	 nie przywiązuj sanek do traktora, samochodu itp.

NIE DAJ SIĘ GRYPIE

RCB | Rządowe Centrum Bezpieczeństwa

 zaszczep się przeciw grypie	 unikaj masowych zgromadzeń
 w czasie kaszlu i kichania zakrywaj nos i usta chusteczką, a nie dłonią	 przy wystąpieniu objawów grypy koniecznie zgłoś się do lekarza
 często myj ręce mydłem	 zadbaj, żeby twoje dziecko przestrzegało tych zaleceń
 poza domem i w podróży zawsze miej przy sobie żel lub płyn do rąk	

rcb.gov.pl

Sporządził: Michał Modrzejewski, Szef Zmiany Służby Dyżurnej COA RCB.

Źródła: WCZK, KGP, KCKRIOL, KG SG, MON, MSZ, ABW, IMGW, KAS, GIOŚ, TOPR, GOPR, GDDKiA, PSE S.A, NC Cyber.